



Uruguay: Medalla de Oro en producción

Ing. Agr.
Micaela Almeida

Ing. Agr.
Ma. Eugenia Bica

CULMINÓ LA ZAFRA ARROCERA 22/23 EN UN CONTEXTO QUE, ENTRE INCERTIDUMBRES Y DESAFÍOS, URUGUAY LOGRA BATIR NUEVAMENTE SU RÉCORD EN PRODUCTIVIDAD, REGISTRÁNDOSE RENDIMIENTOS PROMEDIO PAÍS DE 9.577 KG/HA, QUE SE TRADUCEN EN VOLÚMENES TOTALES DENTRO DE LOS TRES MÁS ALTOS DE LA HISTORIA. SIN DUDA, URUGUAY PAÍS ARROCERO!

El cierre de ciclo y el final de la zafra arrocera nos permite pasar raya y analizar los logros y los desafíos para adelante. Tal como nos trae acostumbrados el cereal, es vertiginosa la carrera para lograr concretar lo que hoy ya es un hecho: más kilos de arroz por hectárea producida, más aun cuando pareciera que es el único salvataje que tenemos los cultivadores de arroz para afrontar un contexto país que se encarece.

La zafra 2022/2023 arroja resultados productivos excelentes que concluyen en rindes récord, en un año donde el área sembrada ajustó a la baja en un 2%, cultivándose 160.000 hectáreas distribuidas en cinco variedades principales.

INIA Merín continúa siendo la más elegida, ocupando un 44% del total, predominando en la zona Este y Centro del país, destacada por su estabilidad en la concreción de los altos rendimientos, alcanzando un promedio en las últimas cinco zafras de 186 bolsas de 50 kg s.s.l., convirtiéndola en la variedad de mayor rinde por hectárea del país. El cultivar que le sigue en importancia de área sembrada es Gurí INTA CL, ocupando un 22% del área total, INIA Olimar 10%, INOV CL 4% e INIA Tacuarí 3,5%.

Existen varios factores productivos que contribuyen al resultado concretado y a la capitalización del escenario climático. En primer lugar el cultivo se colocó en fecha de siembra óptima, es así que los relevamientos de nuestra institución reflejan que el área sembrada a finales del mes de octubre superaba el 90%, y para la primera semana de noviembre se alcanzó en su totalidad con condiciones de buena humedad de suelo que favoreció la instalación del cultivo.

En general nos enfrentamos a una primavera fría, con temperaturas entre setiembre y octubre por debajo del promedio histórico, lo que provocó retrasos en la emergencia de las plántulas pero que una vez restablecidas las condiciones y horas de sol favorables generaron una buena implantación, desarrollo y consolidación de las chacras.

Al igual que un año atrás, las temperaturas en los meses de noviembre a marzo fueron superiores al promedio histórico y, combinadas con el déficit hídrico crítico que atraviesa el país hasta el día de hoy (año Niña por tercer año consecutivo), provocaron algunas complicaciones. Por un lado el acelera-

miento de ciclos y por otro implicancias en el riego, sobre todo en el período final generando en las primeras chacras cosechadas caídas en valores de entero y aumentos en el yesado del grano.

La cosecha se concentró entre finales de febrero y finales del mes de abril, con inicios más lentos en relación a años anteriores, pero con altos rendimientos y buena calidad de variedades de ciclo corto a medio. A fines de marzo la cosecha se vio interrumpida por lluvias características del mes de otoño. En el mes de abril los días se vuelven favorables para la realización de labores acelerando las actividades, donde predominan variedades de ciclo largo.

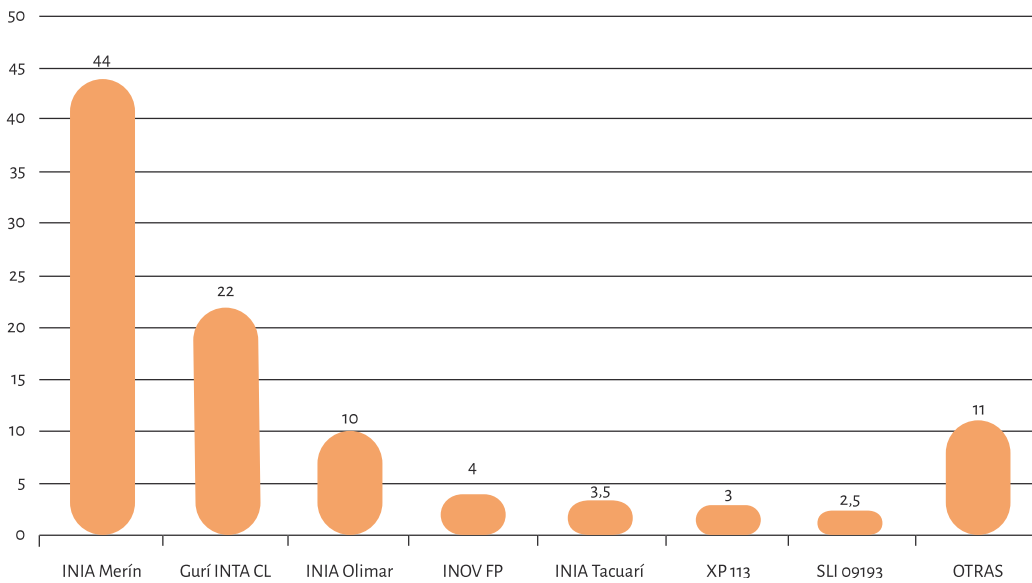


Figura 1 ▲ Descripción de la proporción de variedades sembradas en la zafra 2022-23

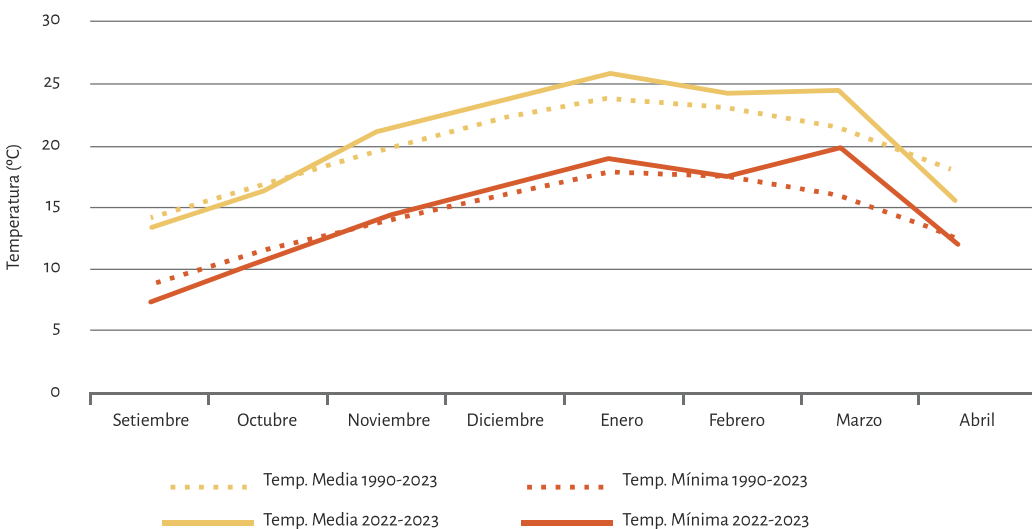


Figura 1 ▲ Evolución comparativa de la temperatura media mínima de la zafra 2022/23 y el promedio histórico comprendido entre los años 1990 y 2023

El fin de cosecha se caracterizó por avances más rápidos que un año atrás, cerrando la zafra con más del 90% de lo cosechado en el mes de abril con calidades aceptables y muy buenos valores de producción, explicado por rendimientos por encima del promedio de la última década y similares a las dos zafras anteriores.

Con un total de 191,5 bolsas de 50 kg s.l. que representan 9.577 kg/ha, se asegurarían un total de más de 1,5 millones de toneladas de arroz, lo que por tercer año consecutivo coloca el volumen nacional en los máximos históricos.

En síntesis, la zafra de arroz se desarrolló bajo condiciones ambientales muy favorables que junto a la tecnología, genética y manejo aplicados permite ubicar a Uruguay en la mira del mundo. Sin duda que este fue un año más de aprendizaje y experiencia que ayuda a diseñar y ajustar estrategias eficientes y sostenibles en el largo plazo, con enfoque de procesos que abordan las principales características y variables que trae consigo la producción del cultivo.

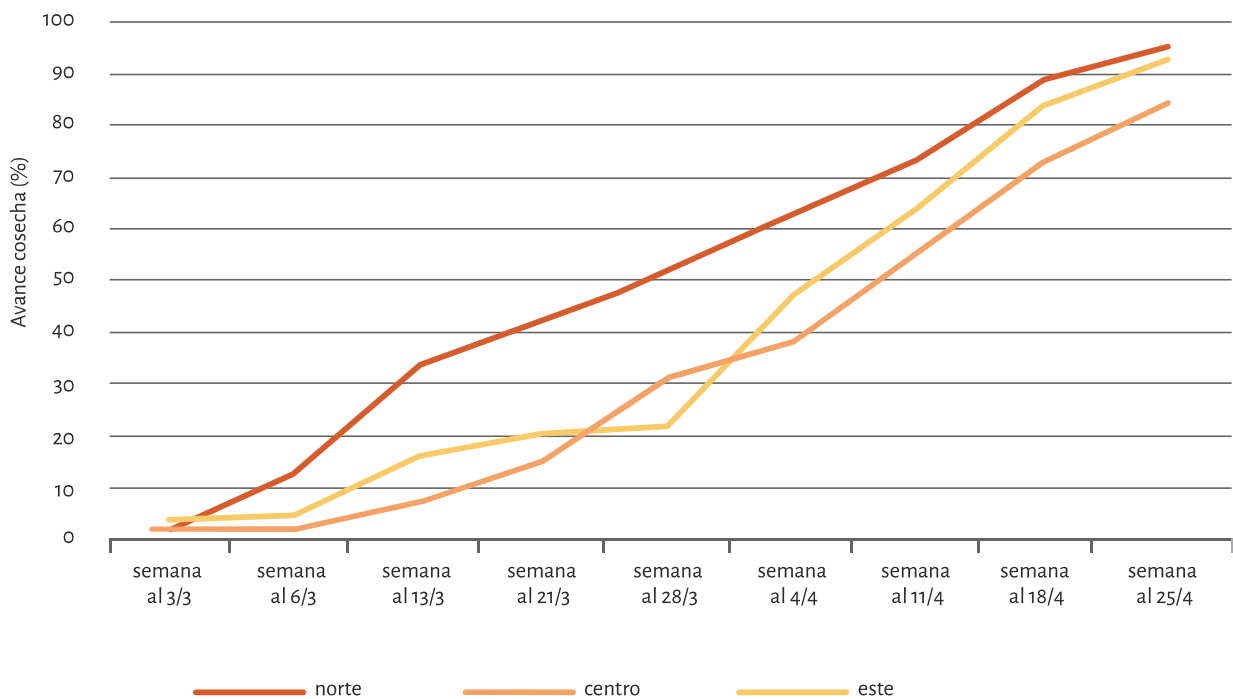


Figura 3 ▲
Avance de cosecha zafra 2022-23 por zona

CIERRE COSECHA (ZAFRA 2022-2023)



- **Nuevo récord en rendimiento**
9.577 kg/ha - 191,5 bolsas/ha
(seco y limpio)
- **Producción nacional total**
1,5 millones de toneladas
- **Área sembrada ajusta 2% a la baja**
- **Costos productivos al alza**
+ 15% respecto a la última zafra

Variedades sembradas

