



BOLETÍN AGROCLIMÁTICO JULIO 2022

ÍNDICE DE VEGETACIÓN (NDVI) - PRECIPITACIONES - PORCENTAJE DE AGUA DISPONIBLE (PAD)
ÍNDICE DE BIENESTAR HÍDRICO (IBH) - AGUA NO RETENIDA (ANR) - PERSPECTIVAS CLIMÁTICAS

Año XVII — Nro. 07

Síntesis de la situación agroclimática de julio

En base a la estimación, monitoreo y análisis que realiza la Unidad GRAS del INIA de las variables agroclimáticas: *precipitaciones, porcentaje de agua en el suelo, índice de bienestar hídrico e índice de vegetación*, se puede apreciar que el estado hídrico “promedio” de los suelos durante el mes de julio mostró condiciones de perfil con valores estimados de contenido de agua en el suelo (porcentaje de agua disponible, PAD) mayores al 90%, siendo similares a los esperados para este mes del año. Las precipitaciones acumuladas variaron promedialmente entre 60mm y 250mm aproximadamente, registrándose valores superiores a los esperables para julio en prácticamente todo el país. En cuanto al estado de la vegetación, se registraron valores de NDVI similares o superiores a los esperados para este mes del año.

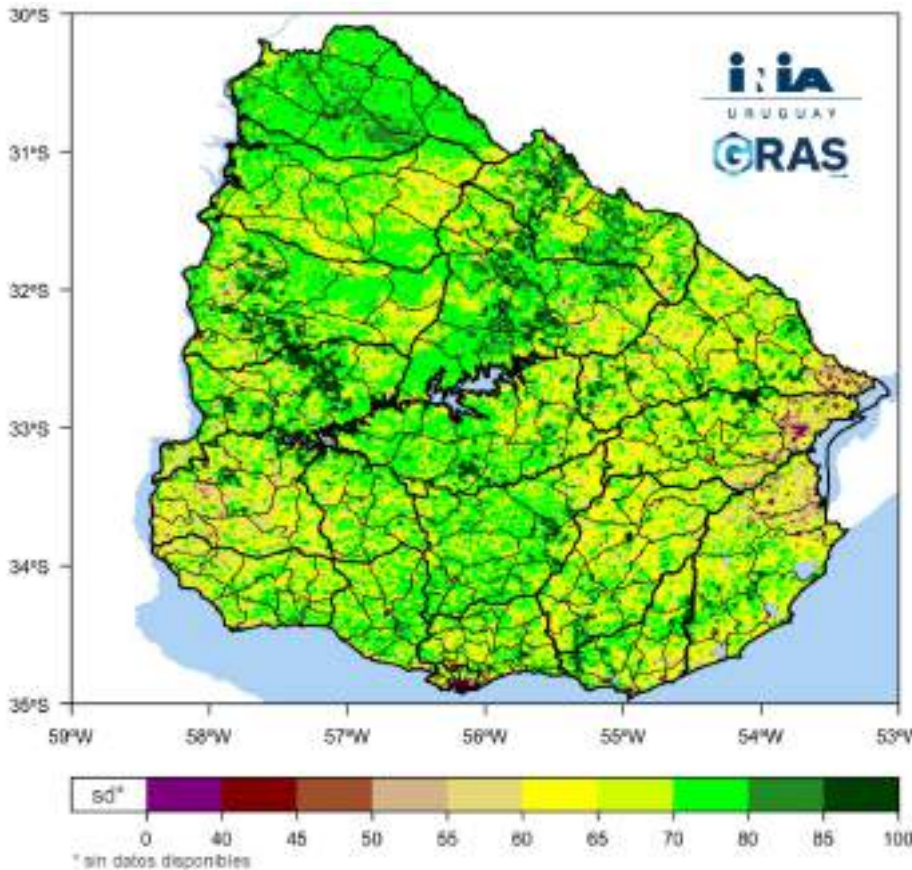
Perspectivas climáticas trimestrales elaboradas por el IRI de la Universidad de Columbia

De acuerdo a las perspectivas climáticas elaboradas por el IRI para las precipitaciones acumuladas en el trimestre Agosto-Setiembre-Octubre, estiman mayores probabilidades (50%-60%) de que las precipitaciones en esos meses en conjunto, estén por debajo de lo normal en todo el país.

Para la temperatura media del aire, analizando ese mismo trimestre, se estiman mayores probabilidades (40%-45%) de que las temperaturas en esos meses en conjunto, estén por encima de lo normal en prácticamente todo el territorio nacional.

Más información puede encontrarse en el sitio del IRI: <http://www.iri.columbia.edu>

Índice de vegetación (NDVI)



Los valores registrados del índice de vegetación para el mes de julio fueron similares o superiores a los esperables para este mes del año en prácticamente todo el país.

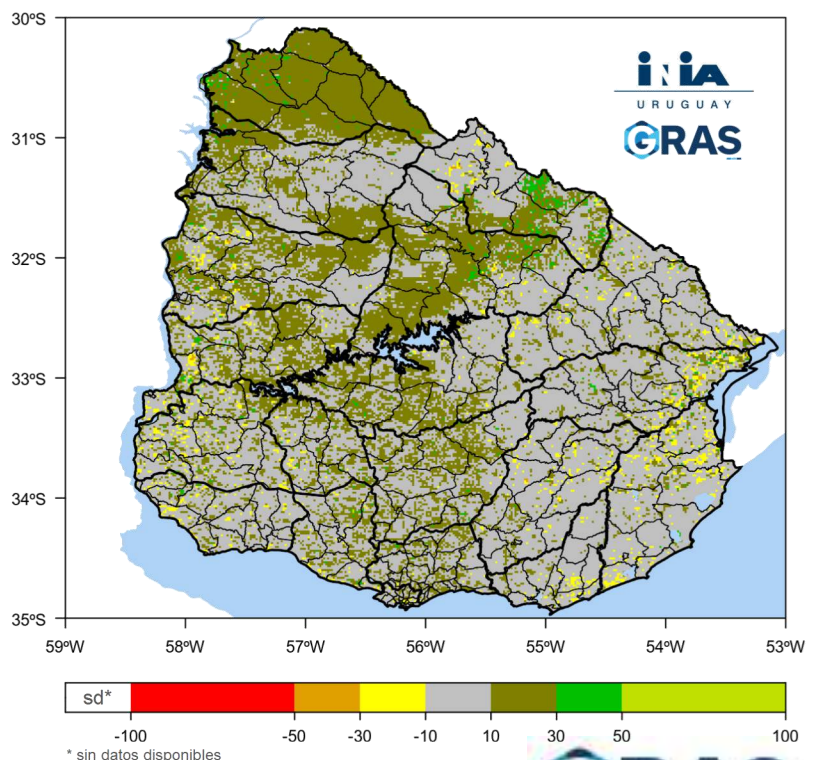
El índice de vegetación diferencia normalizada, **NDVI o IVDN**, es una variable que permite estimar el desarrollo de la vegetación en base a la medición, con sensores remotos satelitales, de la intensidad de la radiación de ciertas bandas del espectro electromagnético que la misma emite o refleja.

Los valores de NDVI oscilan entre -100 y 100. El índice permite identificar la presencia de vegetación verde en la superficie y caracterizar su distribución espacial así como la evolución de su estado a lo largo del tiempo.

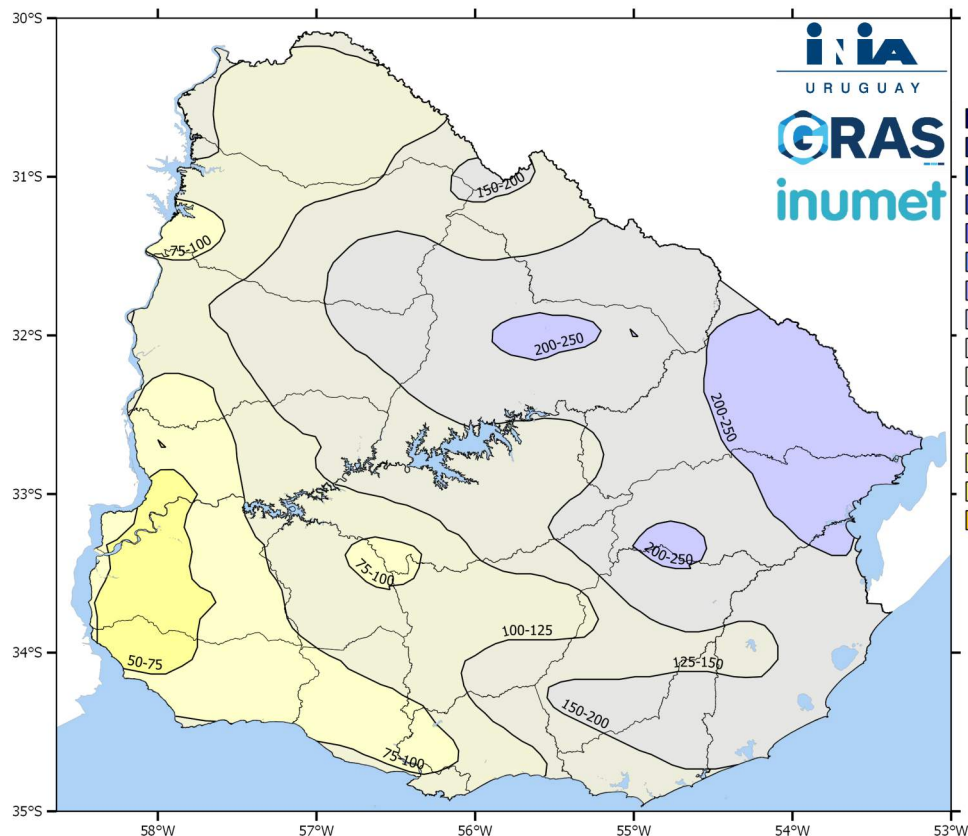
Como referencia:

- Agua: valores negativos de NDVI.
- Suelo descubierto y con vegetación rala, seca, o bajo estrés: valores positivos no muy elevados.
- Vegetación densa, húmeda, sana o bien desarrollada: presenta los mayores valores.

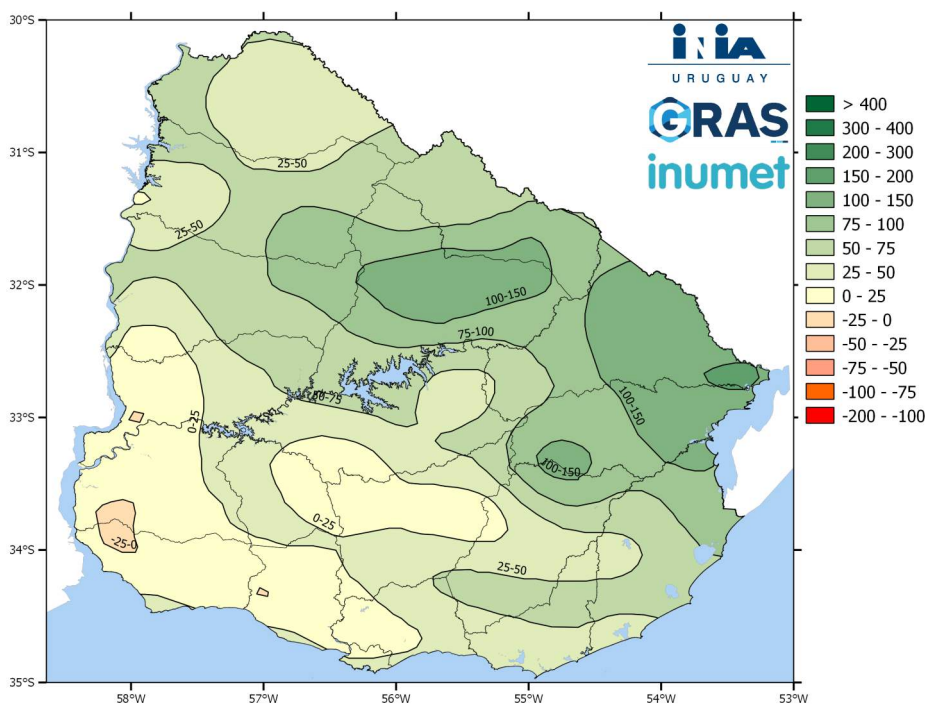
Estas diferencias se pueden apreciar en la imagen de la derecha donde figuran los desvíos de los valores de este mes respecto al promedio de los meses de julio de la serie histórica 2000-2021. Los colores indican rangos de % de desvío en relación a la media de esa serie histórica (la que se considera en el rango -10 y 10, color gris), representándose en tonos de verde los valores mayores al promedio y los menores en amarillo, naranja y rojo.



Precipitaciones



Como se observa en la figura, las precipitaciones acumuladas durante todo el mes de julio variaron "promedialmente" entre 60mm y 250mm aproximadamente.

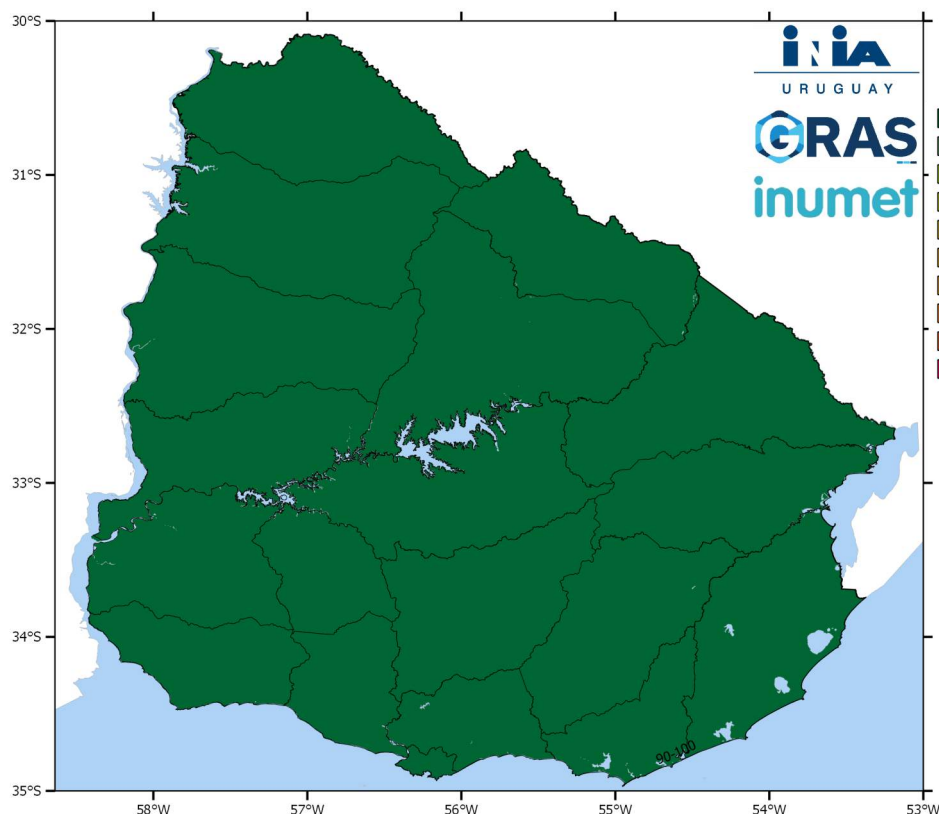


En el mapa de "anomalías" se puede observar que los valores de precipitación registrados fueron superiores a los esperados para este mes del año (tonos de verde) en prácticamente todo el país. Solo se observa una zona en el litoral oeste donde estos valores fueron inferiores (tonos de rosa).

Comparación en base a la mediana calculada para este mes, considerando el período 1961-2009.

Se define como anomalía mensual a la diferencia entre el valor de precipitación actual menos el valor de la mediana (percentil 50%) histórica. Los valores negativos, representados con colores rojos, significan registros por debajo de la normal o del valor histórico esperado para el período. Tonos de verde representan registros superiores a la normal

Porcentaje de agua disponible (PAD)

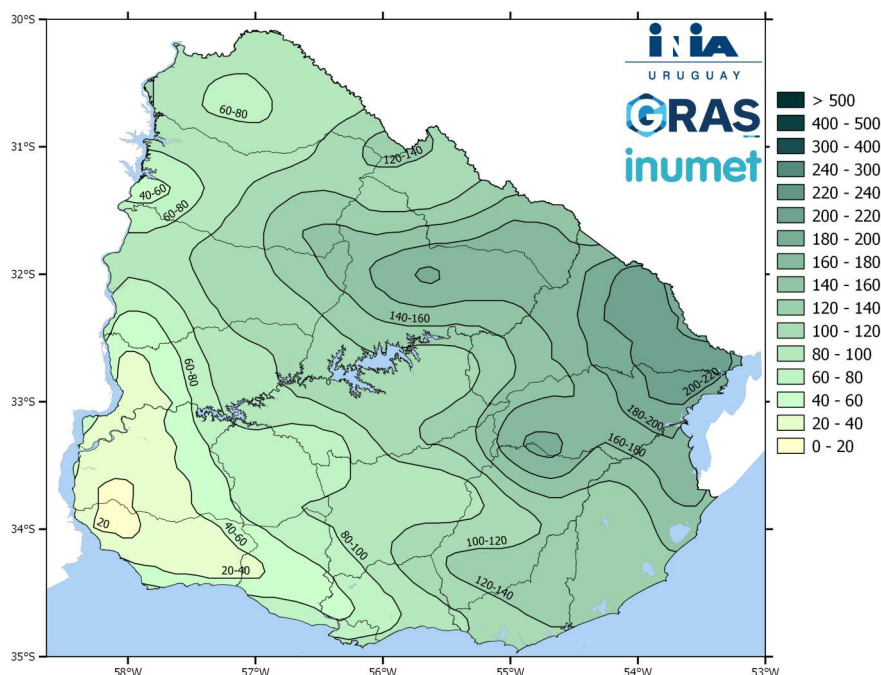


El estado hídrico promedio de los suelos en el mes de julio (figura superior) fue de contenido de agua en el perfil con valores estimados de PAD entre 90% y 100%.

En el mapa de “anomalías” se puede observar que los valores de PAD registrados fueron similares (tonos de crema) o superiores (verde) a los esperados para este mes del año en todo el país.



Agua no retenida (ANR)

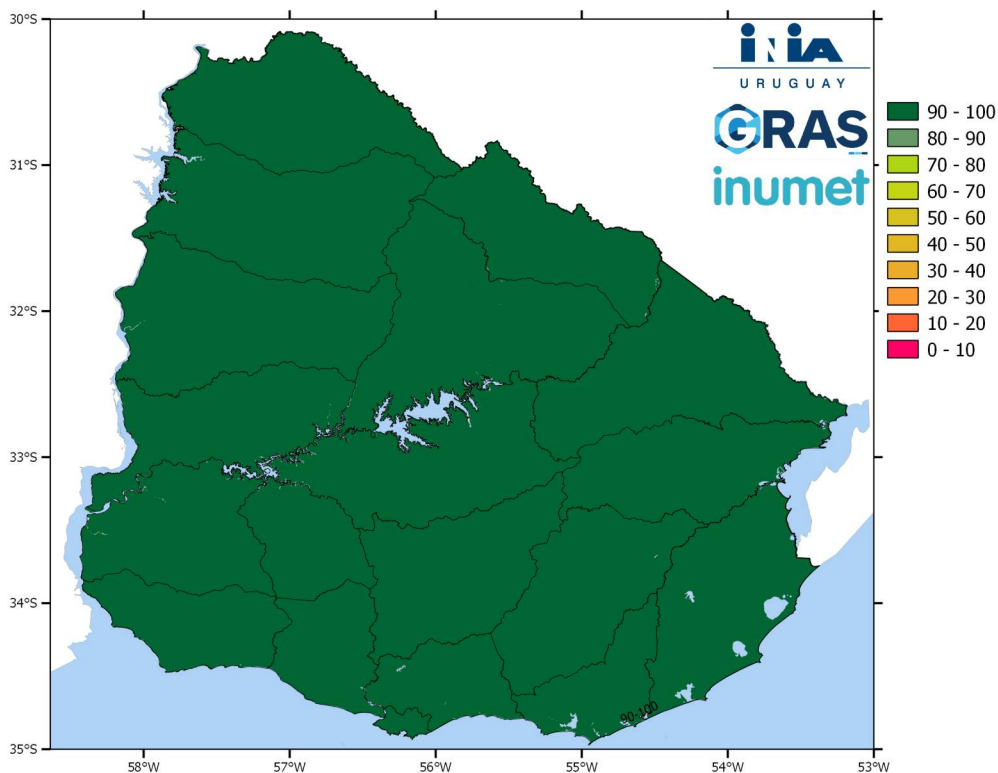


Otra salida del modelo de balance hídrico es el Agua no retenida en el suelo, la cual se define como la suma del Escorrentamiento superficial y Excesos de agua en el suelo (Agua que excede el contenido de agua del suelo a capacidad de campo)

Como se puede observar en el mapa, para el mes de julio, se estimaron volúmenes de agua excedente en el suelo prácticamente todo el país (tonos en verdeazulado), con máximos de hasta 220mm.

Índice de bienestar hídrico (IBH)

El IBH resulta de la relación entre la transpiración real (estimada por el modelo de balance hídrico nacional) y la demanda potencial diaria (ETR/ETP). Valores cercanos a 100% indican que la vegetación se encuentra en valores de transpiración cercanos a la demanda potencial. Por el contrario valores de IBH cercanos a 0% indican que la vegetación se encuentra en valores de transpiración muy por debajo de la demanda potencial, indicando que climatológicamente la vegetación se encuentra bajo stress hídrico. En general se considera que valores de índice de bienestar hídrico por debajo de 50% indican condiciones de estrés en la vegetación.



Como se observa en la figura, el índice de bienestar hídrico promedio estimado en julio presentó valores de entre 90% y 100% en todo el país.

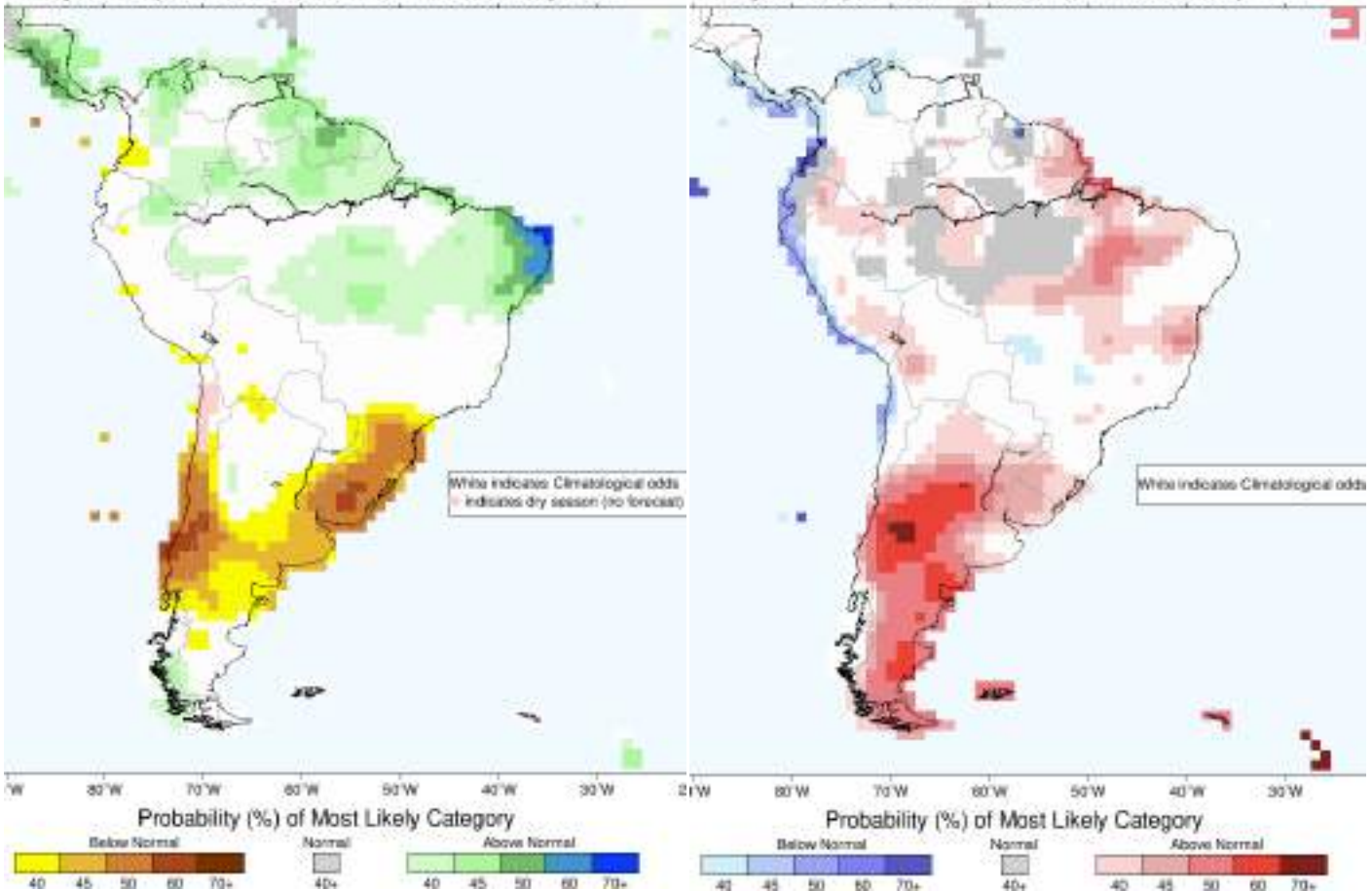
Perspectivas climáticas ago-set-oct elaboradas por el IRI de la Universidad de Columbia

Para el trimestre Agosto-Setiembre-Octubre, se estiman mayores probabilidades (50%-60%) de que las precipitaciones, para esos meses en conjunto, estén por debajo de lo normal en todo el país.

Para la temperatura media del aire, en el mismo trimestre, se estiman mayores probabilidades (40%-45%) de que la temperatura, para esos meses en conjunto, esté por encima de lo normal en prácticamente todo el territorio.

IRI Multi-Model Probability Forecast for Precipitation for August-September-October 2022, Issued July 2022

IRI Multi-Model Probability Forecast for Temperature for August-September-October 2022, Issued July 2022



Destacamos para este mes

Previsión de condiciones ambientales
para corderos recién nacidos.

[link directo](#)

Consultas y comentarios a: gras@inia.org.uy

