

## Síntesis de la situación agroclimática de abril

En base a la estimación, monitoreo y análisis que realiza la Unidad GRAS del INIA de las variables agroclimáticas: *precipitaciones, porcentaje de agua en el suelo, índice de bienestar hídrico e índice de vegetación*, se puede apreciar que el estado hídrico “promedio” de los suelos durante el mes de abril mostró condiciones de perfil con valores estimados de contenido de agua en el suelo (porcentaje de agua disponible, PAD) mayores al 60%, siendo iguales o superiores a los esperados para este mes del año en gran parte del país. Las precipitaciones acumuladas variaron promedialmente entre 80mm y 300mm aproximadamente, registrándose valores inferiores a los esperables para abril en algunas zonas, mientras que en otras estos valores fueron superiores. En cuanto al estado de la vegetación, se registraron valores de NDVI similares o superiores a los esperados para este mes en prácticamente todo el país.

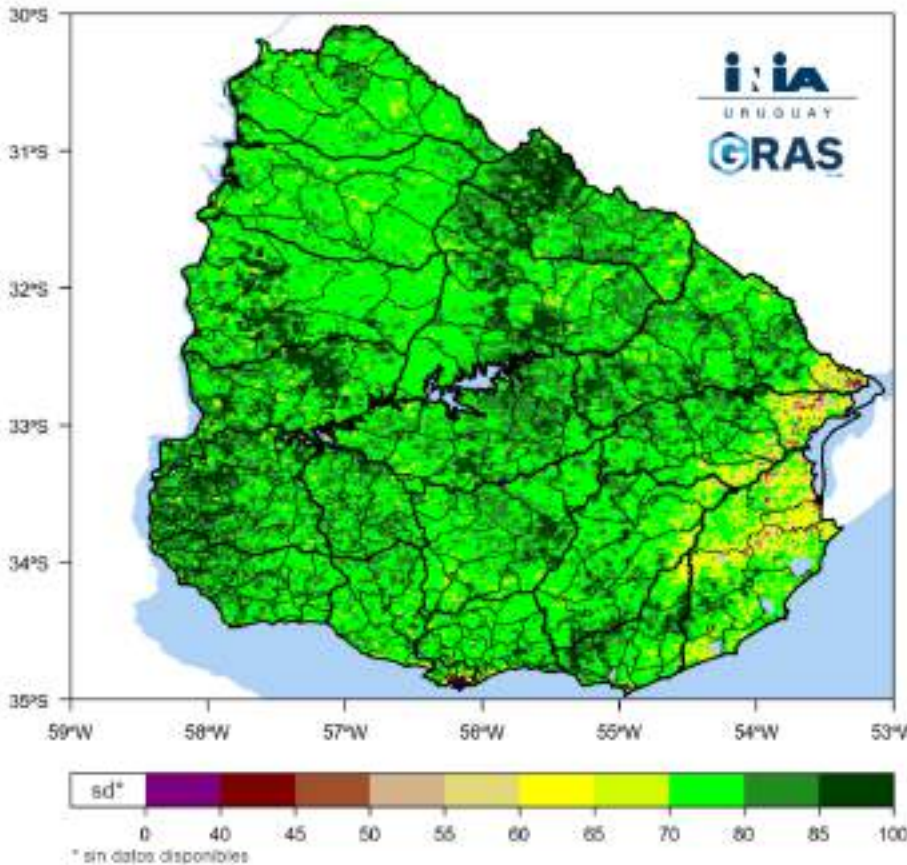
## Perspectivas climáticas trimestrales elaboradas por el IRI de la Universidad de Columbia

De acuerdo a las perspectivas climáticas elaboradas por el IRI para las precipitaciones acumuladas en el trimestre Mayo-Junio-Julio, se estiman mayores probabilidades (40%-50%) de que las precipitaciones acumuladas, en ese trimestre en conjunto, estén por debajo de lo normal en la zona norte y noreste. Para el resto del territorio, no se estiman sesgos entre los terciles (iguales probabilidades de que las precipitaciones esté por debajo, igual o por encima de lo normal).

Para la temperatura media del aire, analizando ese mismo trimestre, no se observan sesgos entre los terciles (iguales probabilidades de que la temperatura media esté por debajo, igual o por encima de lo normal) en prácticamente todo el país.

Más información puede encontrarse en el sitio del IRI: <http://www.iri.columbia.edu>

# Índice de vegetación (NDVI)



Los valores registrados del índice de vegetación para el mes de abril fueron similares o superiores a los esperables para este mes del año en prácticamente todo el país.

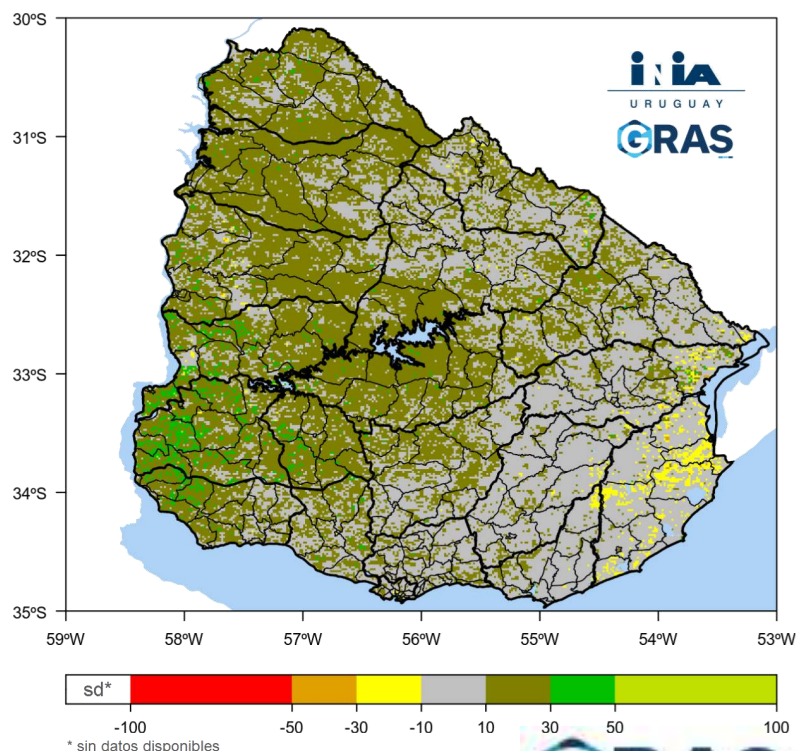
El índice de vegetación diferencia normalizada, **NDVI o IVDN**, es una variable que permite estimar el desarrollo de la vegetación en base a la medición, con sensores remotos satelitales, de la intensidad de la radiación de ciertas bandas del espectro electromagnético que la misma emite o refleja.

Los valores de NDVI oscilan entre -100 y 100. El índice permite identificar la presencia de vegetación verde en la superficie y caracterizar su distribución espacial así como la evolución de su estado a lo largo del tiempo.

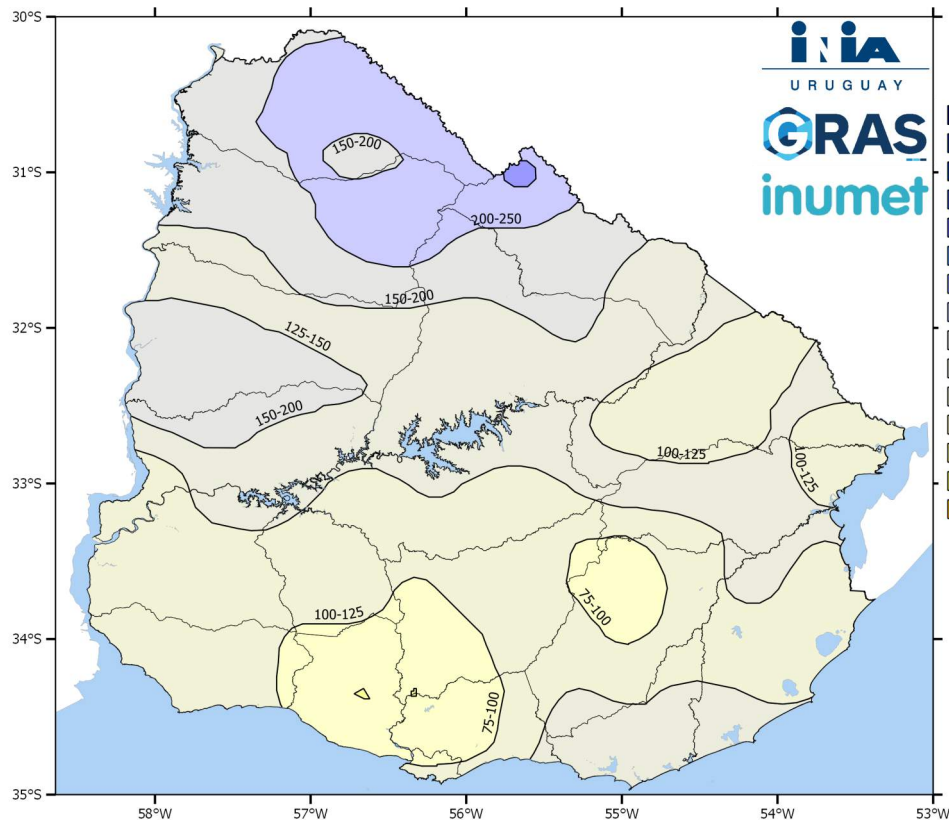
Como referencia:

- Agua: valores negativos de NDVI.
- Suelo descubierto y con vegetación rala, seca, o bajo estrés: valores positivos no muy elevados.
- Vegetación densa, húmeda, sana o bien desarrollada: presenta los mayores valores.

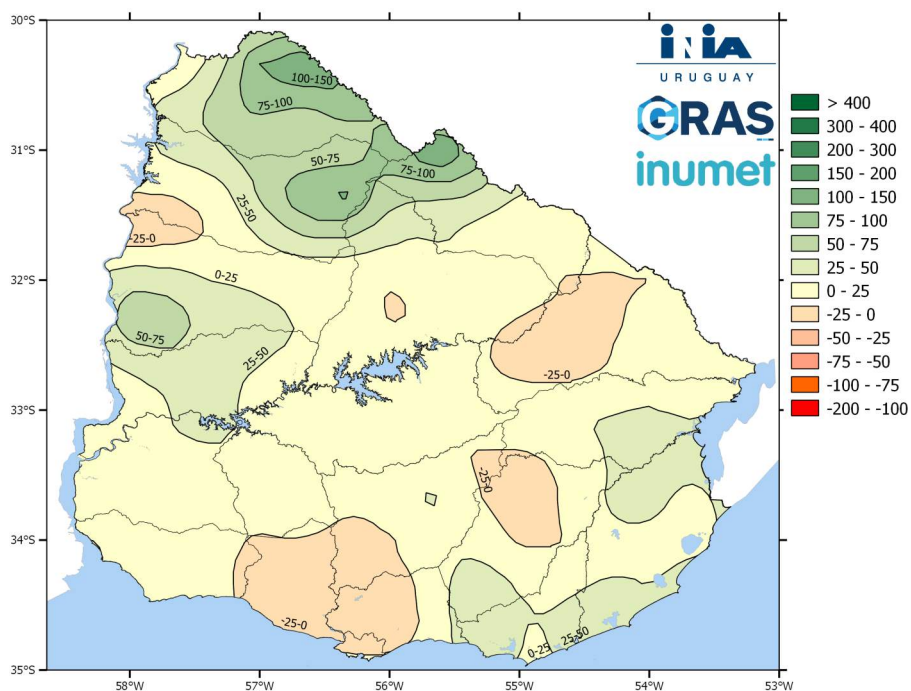
Estas diferencias se pueden apreciar en la imagen de la derecha donde figuran los desvíos de los valores de este mes respecto al promedio de los meses de abril de la serie histórica 2000-2021. Los colores indican rangos de % de desvío en relación a la media de esa serie histórica (la que se considera en el rango -10 y 10, color gris), representándose en tonos de verde los valores mayores al promedio y los menores en amarillo, naranja y rojo.



# Precipitaciones



Como se observa en la figura, las precipitaciones acumuladas durante todo el mes de abril variaron “promedialmente” entre 80mm y 300mm aproximadamente.



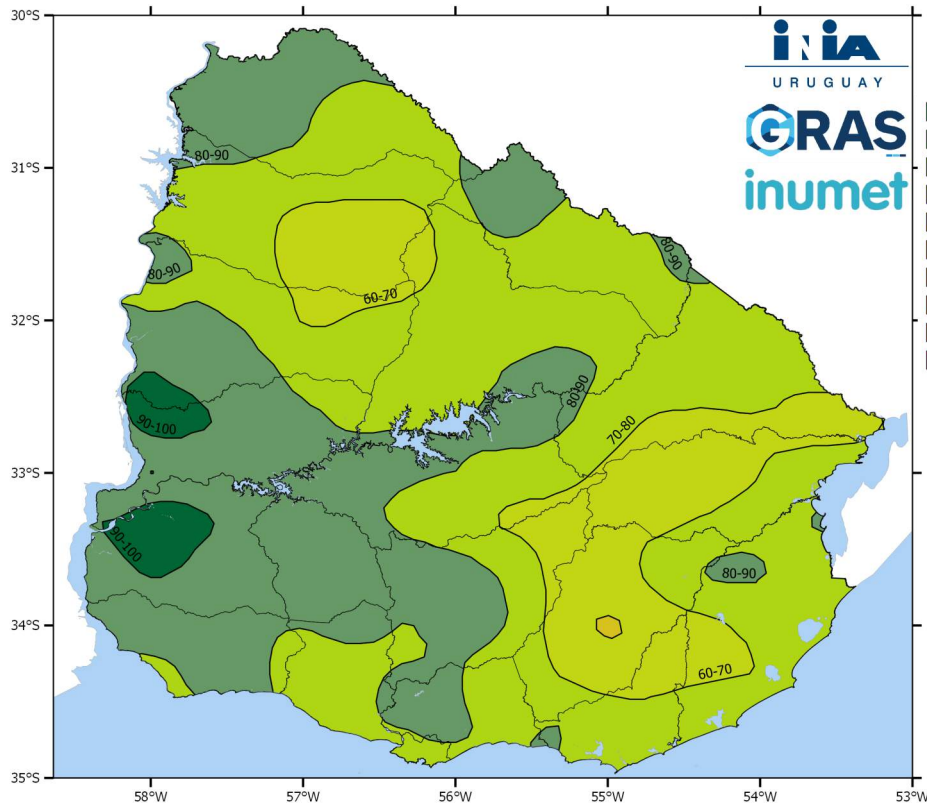
En el mapa de “anomalías” se puede observar que los valores de precipitación registrados fueron iguales o superiores los esperados para este mes del año (crema y tonos de verde) en algunas zonas (centro-oeste y norte principalmente), mientras que en parte de la zona suroeste y centro-este fueron inferiores (tonos de rojo).

Comparación en base a la mediana calculada para este mes, considerando el período 1961-2009.

Se define como anomalía mensual a la diferencia entre el valor de precipitación actual menos el valor de la mediana (percentil 50%) histórica. Los valores negativos, representados con colores rojos, significan registros por debajo de la normal o del valor histórico esperado para el período. Tonos de verde representan registros superiores a la normal



# Porcentaje de agua disponible (PAD)

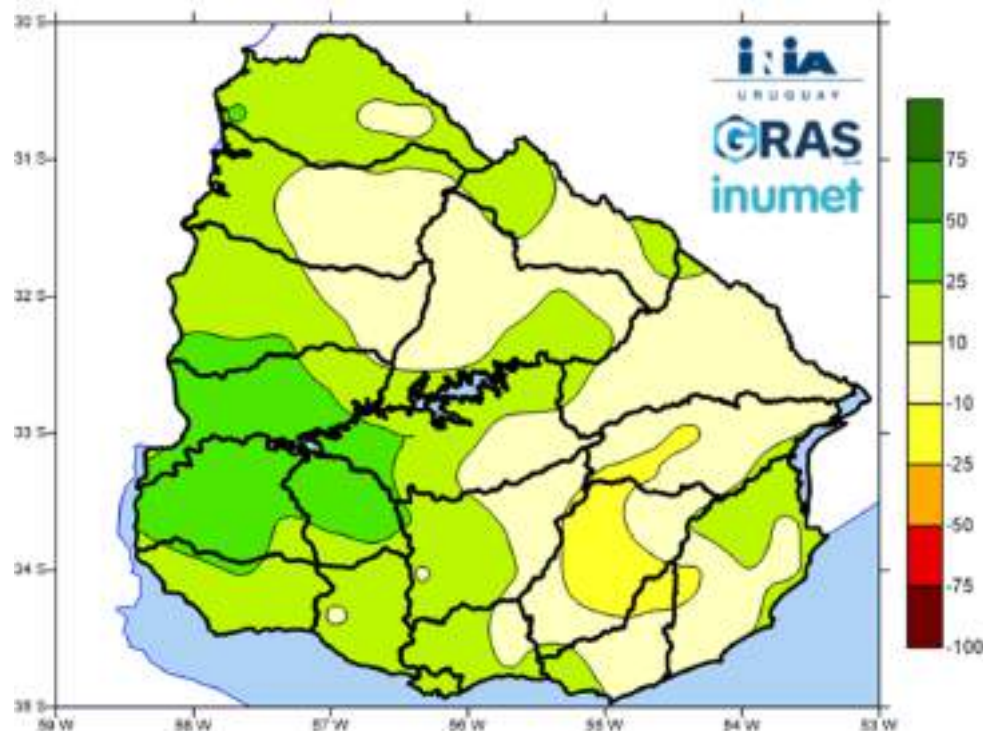


El porcentaje de agua disponible en el suelo (PAD) se define como:  $(ADI/APDN) \cdot 100$ , donde ADI es la cantidad de agua en el suelo y APDN el agua potencialmente disponible neta en ese suelo.

En términos muy generales se consideran umbrales críticos de porcentaje de agua en el suelo, valores por debajo de 40-50% en cultivos extensivos y valores por debajo de 30-40% en pasturas.

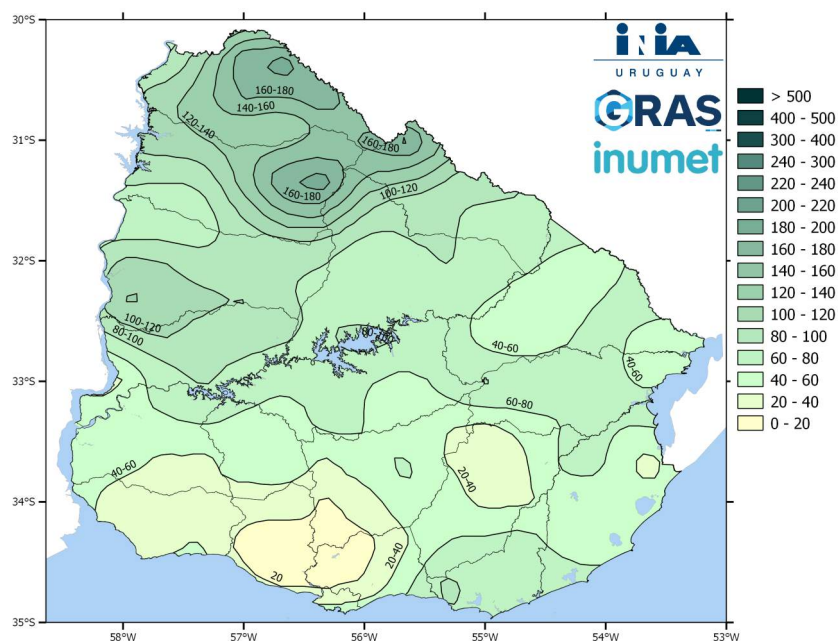
El estado hídrico promedio de los suelos en el mes de abril (figura superior) fue de contenido de agua en el perfil con valores estimados de PAD entre 60% y 100% en prácticamente todo el país.

En el mapa de "anomalías" se puede observar que los valores de PAD registrados fueron iguales (tonos de crema) o superiores (tonos de verde) a los esperados para este mes del año en prácticamente todo el país. Solo se observa una zona en la región sureste donde este valores fueron inferiores (amarillo).



Se define como anomalía mensual a la comparación entre el valor de porcentaje de agua disponible en el suelo (PAD) para un mes dado contra la media para dicho mes, considerando una serie histórica de 20 años (2000-2019). Los valores negativos, representados con colores amarillo, naranja y rojos, significan registros por debajo del promedio histórico estimado para ese mes. Tonos de verde representan registros superiores.

## Agua no retenida (ANR)

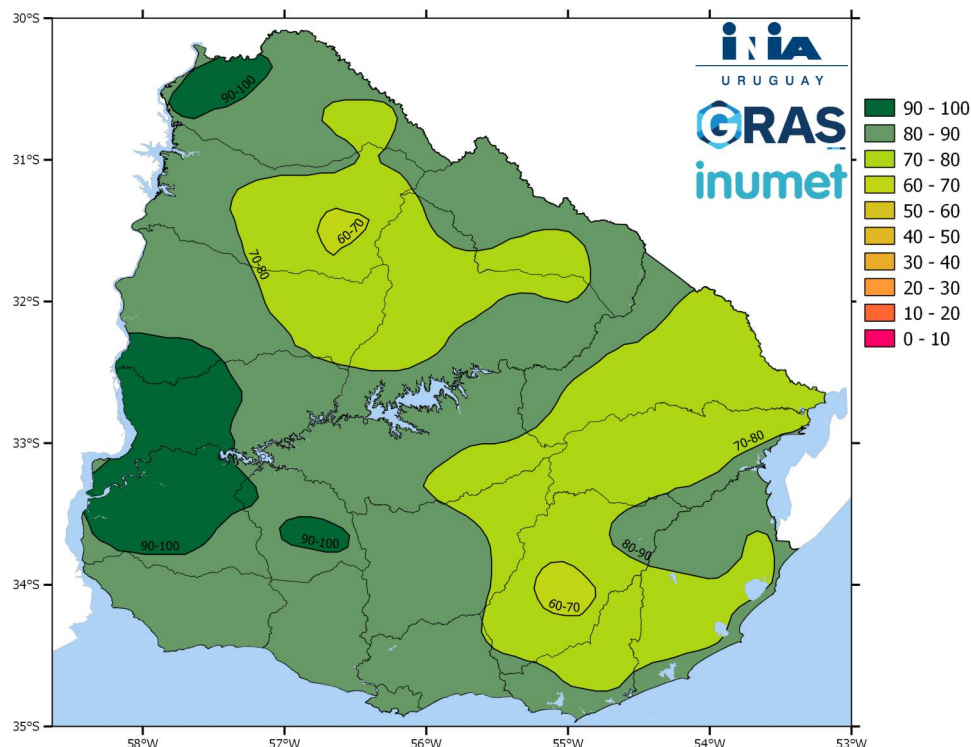


Otra salida del modelo de balance hídrico es el Agua no retenida en el suelo, la cual se define como la suma del Escorrentamiento superficial y Excesos de agua en el suelo (Agua que excede el contenido de agua del suelo a capacidad de campo)

Como se puede observar en el mapa, para el mes de abril, se estimaron volúmenes de agua excedente en el suelo en distintas zonas del país (tonos en verdeazulado), con máximos de hasta 200mm.

## Índice de bienestar hídrico (IBH)

El IBH resulta de la relación entre la transpiración real (estimada por el modelo de balance hídrico nacional) y la demanda potencial diaria (ETR/ETP). Valores cercanos a 100% indican que la vegetación se encuentra en valores de transpiración cercanos a la demanda potencial. Por el contrario valores de IBH cercanos a 0% indican que la vegetación se encuentra en valores de transpiración muy por debajo de la demanda potencial, indicando que climatológicamente la vegetación se encuentra bajo stress hídrico. En general se considera que valores de índice de bienestar hídrico por debajo de 50% indican condiciones de estrés en la vegetación.



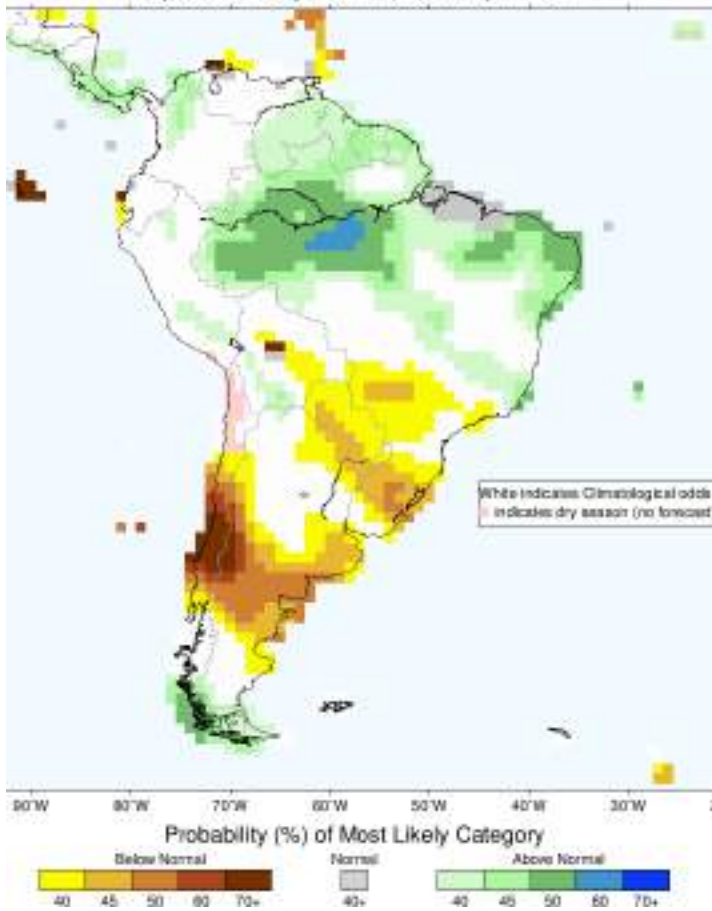
Como se observa en la figura, el índice de bienestar hídrico promedio estimado en abril presentó valores de entre 60% y 100% en todo el país.

# Perspectivas climáticas may-jun-jul elaboradas por el IRI de la Universidad de Columbia

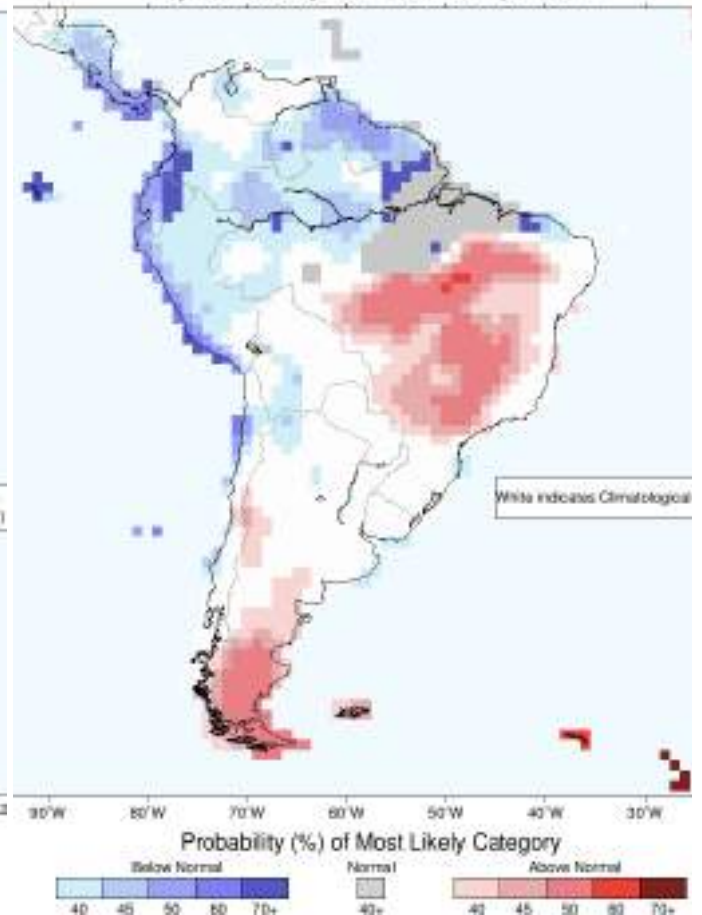
Para el trimestre Mayo-Junio-Julio, se estiman mayores probabilidades (40%-50%) de que las precipitaciones acumuladas, para ese trimestre en conjunto, estén por debajo de lo normal en la zona norte y noreste. En el resto del territorio, no se estiman sesgos entre los terciles (iguales probabilidades de que las precipitaciones estén por debajo, igual o por encima de lo normal).

Para la temperatura media del aire, en el mismo trimestre, no se estiman sesgos entre los terciles (iguales probabilidades de que la temperatura estén por debajo,

IRI Multi-Model Probability Forecast for Precipitation for May-June-July 2022, Issued April 2022



IRI Multi-Model Probability Forecast for Temperature for May-June-July 2022, Issued April 2022



Destacamos para este mes

## Previsión de temperaturas mínimas.

Mapas a nivel nacional mostrando una estimación a 3 días de la temperatura mínima a nivel de superficie, así como temperatura mínima del aire (a 2mts. de altura).

[link directo](#)

Consultas y comentarios a: [gras@inia.org.uy](mailto:gras@inia.org.uy)

Previsión de Temperatura Mínima

Inicio > GRAS > Alertas y recomendaciones > Previsión de Temperatura Mínima

### Previsión de Temperatura Mínima

Mapas a nivel nacional mostrando una estimación a 3 días de la temperatura mínima a nivel de superficie así como temperatura mínima del aire (a 2mts. de altura). Disponer de esta previsión a nivel de los distintos departamentos, permitirá a productores y técnicos tomar las medidas de manejo necesarias para minimizar los efectos que estas temperaturas pueden causar en los diferentes sistemas productivos y reducir así posibles pérdidas.

Temperatura Mínima del Aire

Temperatura Mínima Superficie