

Síntesis de la situación agroclimática de julio

En base a la estimación, monitoreo y análisis que realiza la Unidad GRAS del INIA de las variables agroclimáticas: *precipitaciones, porcentaje de agua en el suelo, índice de bienestar hídrico e índice de vegetación*, se puede apreciar que el estado hídrico “promedio” de los suelos durante el mes de julio mostró condiciones de perfil con valores estimados de contenido de agua en el suelo (porcentaje de agua disponible, PAD) mayores al 80%, siendo similares a los esperados para este mes. Las precipitaciones acumuladas variaron promedialmente entre 25mm y 120mm aproximadamente, registrándose valores inferiores a los esperables para el mes de julio en gran parte del país. En cuanto al estado de la vegetación, la situación fue buena, determinándose valores de NDVI similares o superiores a los esperables para este mes del año en gran parte del país.

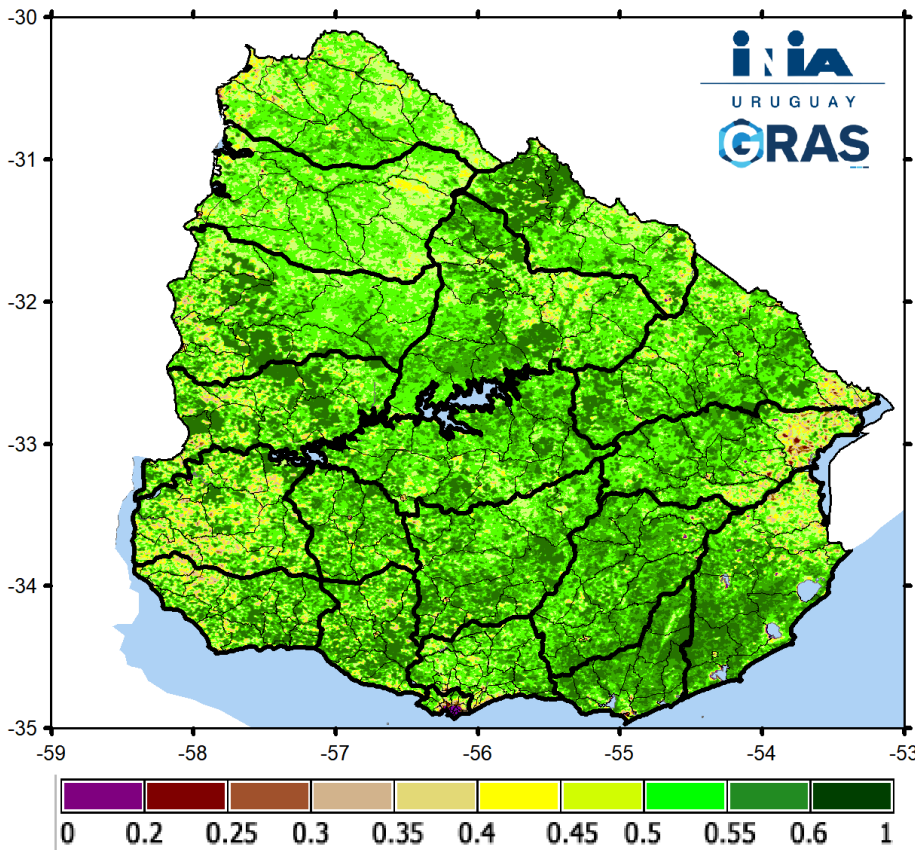
Perspectivas climáticas trimestrales elaboradas por el IRI de la Universidad de Columbia

De acuerdo a las perspectivas climáticas elaboradas por el IRI para las precipitaciones acumuladas en el trimestre Agosto-Setiembre-October, se estiman mayores probabilidades (45%-70%) de que las precipitaciones acumuladas, en ese trimestre en conjunto, estén por debajo de lo normal.

Para la temperatura media del aire y analizando ese mismo trimestre, en gran parte del país no se estiman sesgos entre los terciles (iguales probabilidades de que las temperaturas estén por debajo, igual o por encima de lo normal). No obstante, en parte de la zona norte y sureste, se estiman mayores probabilidades (40%) de que las temperaturas acumuladas en esos meses estén por encima de lo normal.

Más información puede encontrarse en el sitio del IRI: <http://www.iri.columbia.edu>

Índice de vegetación (NDVI)



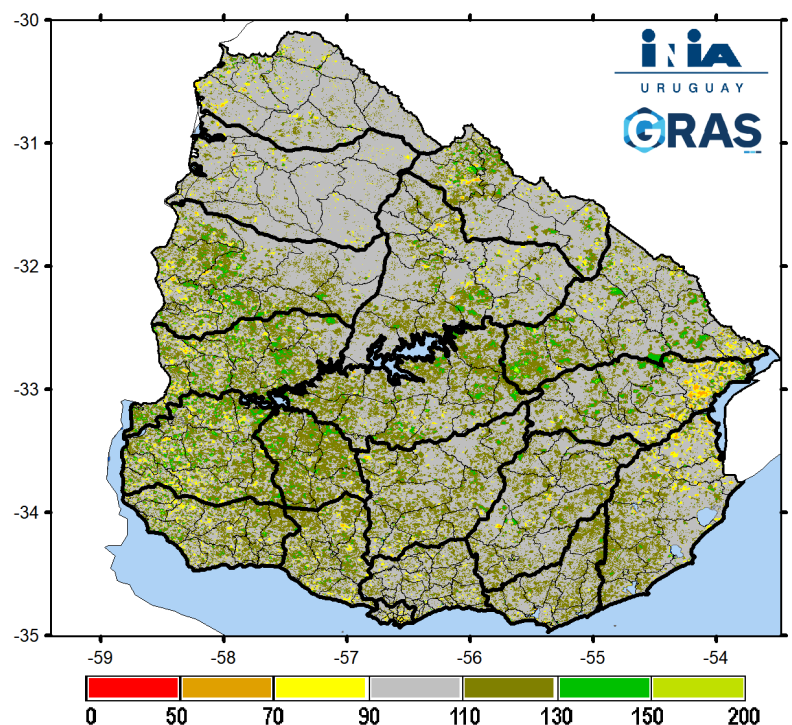
Los valores registrados del índice de vegetación para el mes de julio fueron buenos en gran parte del país, siendo éstos similares o superiores a los esperables para este mes del año. Se observan también valores por debajo del promedio, en algunas zonas puntuales del país como la región noreste.

El índice de vegetación diferencia normalizada, **NDVI o IVDN**, es una variable que permite estimar el desarrollo de la vegetación en base a la medición, con sensores remotos satelitales, de la intensidad de la radiación de ciertas bandas del espectro electromagnético que la misma emite o refleja.

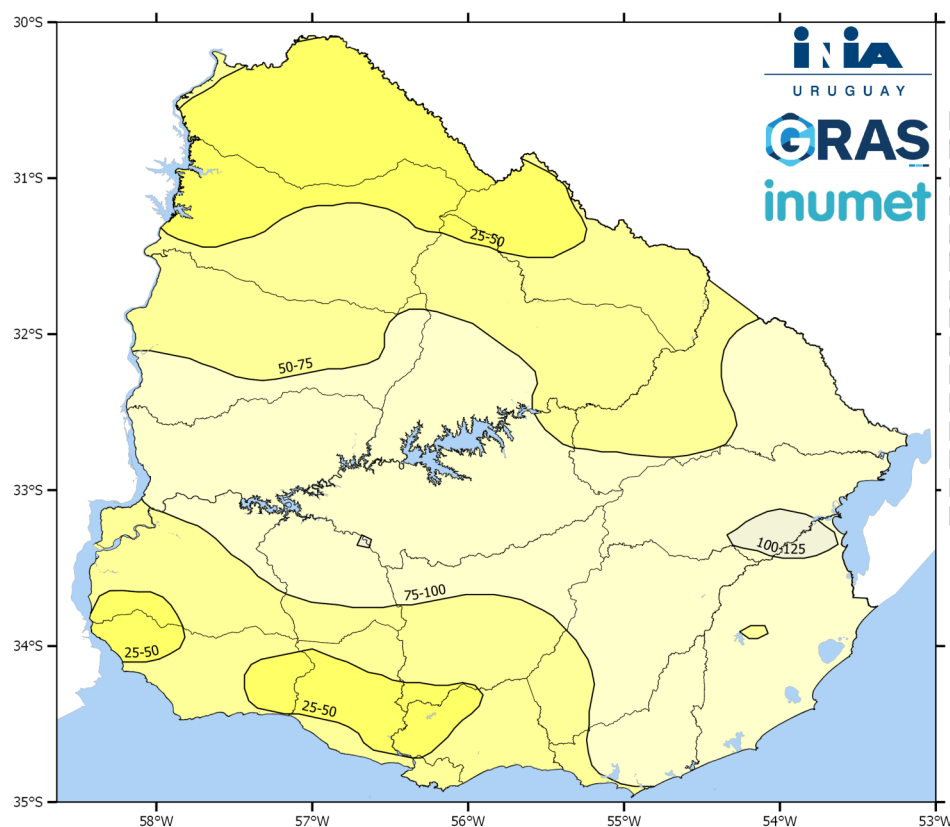
Los valores de NDVI oscilan entre -1 y 1. El índice permite identificar la presencia de vegetación verde en la superficie y caracterizar su distribución espacial así como la evolución de su estado a lo largo del tiempo. Como referencia:

- Agua: valores negativos de NDVI.
- Suelo descubierto y con vegetación rala, seca, o bajo estrés: valores positivos no muy elevados (0,2 - 0,45).
- Vegetación densa, húmeda, sana o bien desarrollada: valores de IVDN mayores a 0,5.

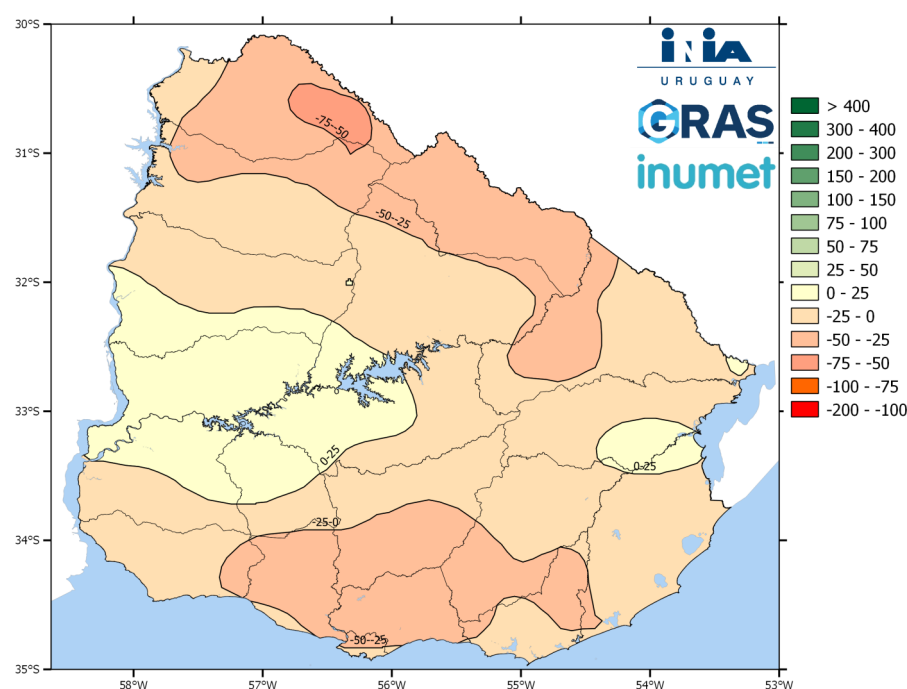
Estas diferencias se pueden apreciar en la imagen de la derecha donde figuran los desvíos de los valores de este mes respecto al promedio de los meses de julio de la serie histórica 1996-2017. Los colores indican rangos de % de desvío en relación a la media de esa serie histórica (la que se considera en el rango 90-110, color gris), representándose en tonos de verde los valores mayores al promedio y los menores en amarillo, naranja y rojo.



Precipitaciones



Como se observa en la figura, las precipitaciones acumuladas durante todo el mes de julio variaron “promedialmente” entre 25mm y 120mm aproximadamente.

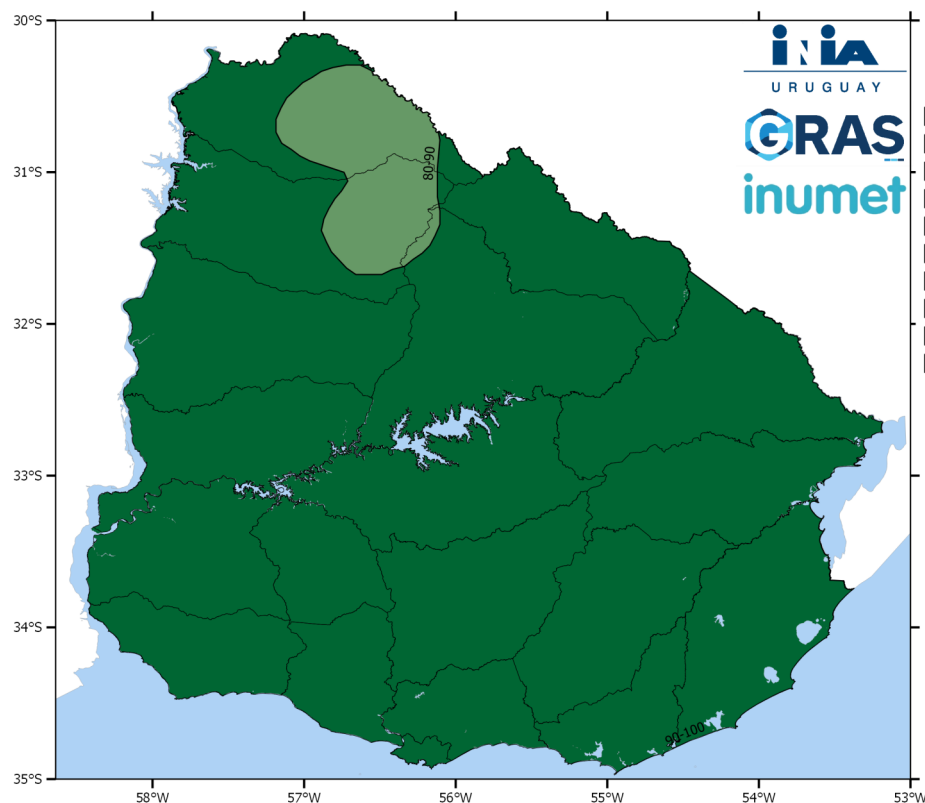


En el mapa de “anomalías” se puede observar que los valores de precipitación registrados fueron inferiores a los esperados para este mes del año (tonos de rojo) en gran parte del país. Únicamente en la zona centro oeste y parte del este, se observaron valores superiores al promedio (hasta 20mm).

Comparación en base a la mediana calculada para este mes, considerando el período 1961-2009.

Se define como anomalía mensual a la diferencia entre el valor de precipitación actual menos el valor de la mediana (percentil 50%) histórica. Los valores negativos, representados con colores rojos, significan registros por debajo de la normal o del valor histórico esperado para el período. Tonos de verde representan registros superiores a la normal

Porcentaje de agua disponible (PAD)

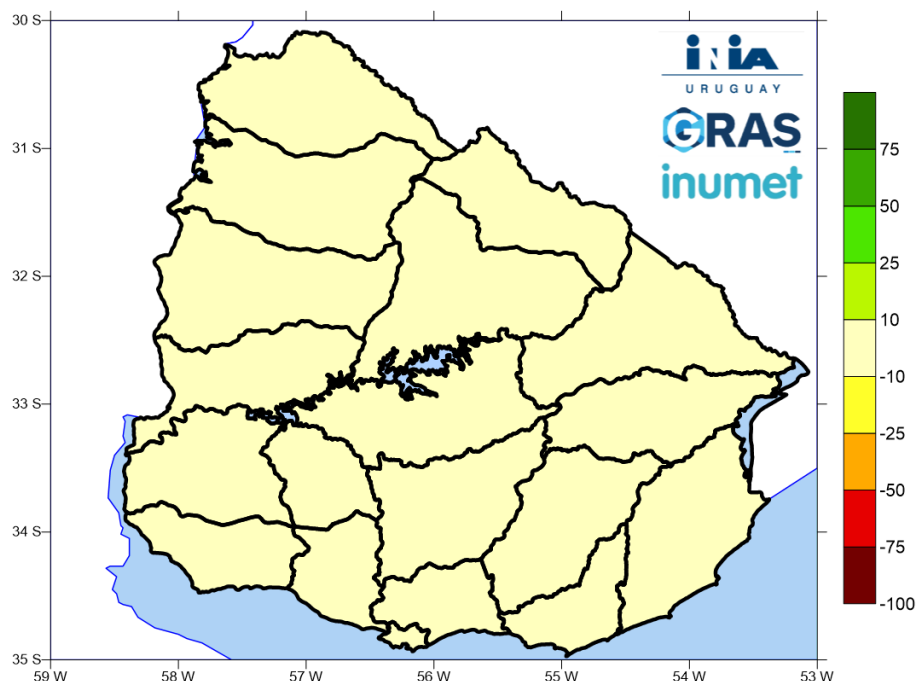


El porcentaje de agua disponible en el suelo (PAD) se define como: $(ADI/APDN) \cdot 100$, donde ADI es la cantidad de agua en el suelo y APDN el agua potencialmente disponible neta en ese suelo.

En términos muy generales se consideran umbrales críticos de porcentaje de agua en el suelo, valores por debajo de 40-50% en cultivos extensivos y valores por debajo de 30-40% en pasturas sembradas.

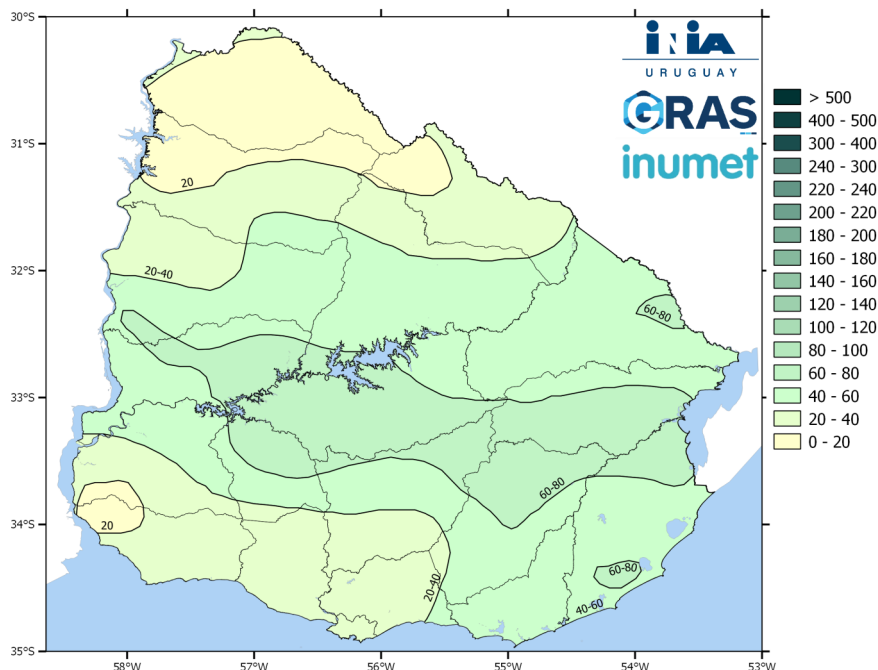
Se puede apreciar en la figura, que el estado hídrico promedio de los suelos en el mes de julio fue de contenido de agua en el perfil con valores estimados de PAD mayores al 80% en todo el país.

En el mapa de "anomalías" se puede observar que los valores de PAD registrados fueron iguales a los esperados para este mes del año (tonos de crema) en todo el país.



Se define como anomalía mensual a la comparación entre el valor de porcentaje de agua disponible en el suelo (PAD) para un mes dado contra la media para dicho mes, considerando una serie histórica de 20 años (2000-2019). Los valores negativos, representados con colores amarillo, naranja y rojos, significan registros por debajo del promedio histórico estimado para ese mes. Tonos de verde representan registros superiores.

Agua no retenida (ANR)

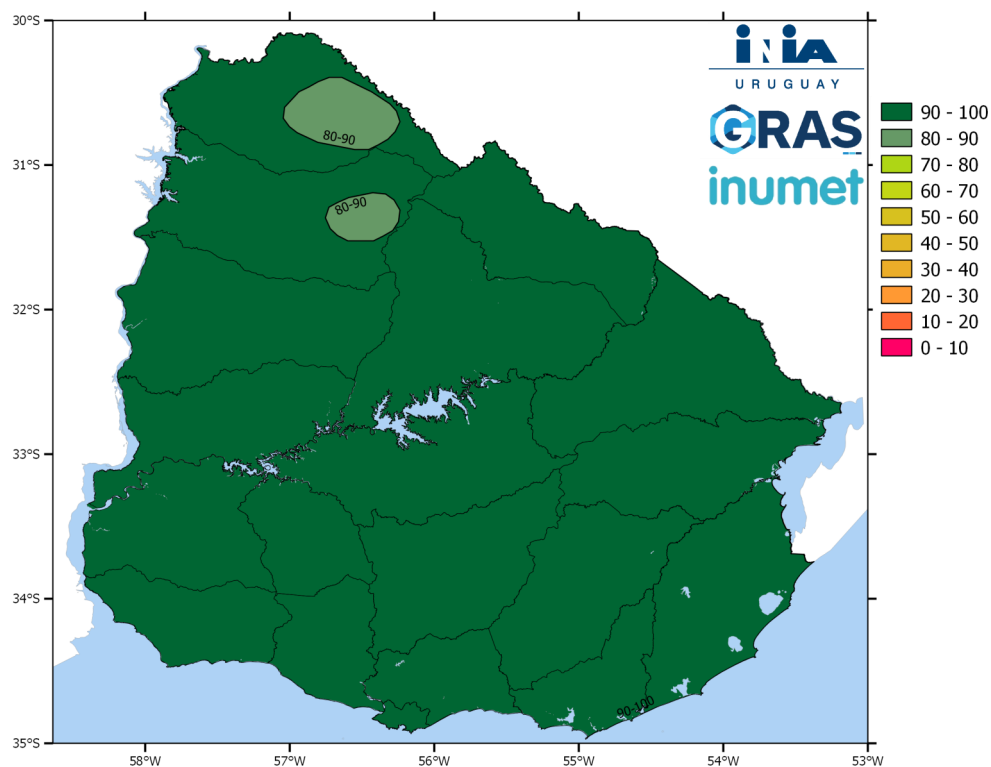


Otra salida del modelo de balance hídrico es el Agua no retenida en el suelo, la cual se define como la suma del Escorrentamiento superficial y Excesos de agua en el suelo (Agua que excede el contenido de agua del suelo a capacidad de campo)

Como se puede observar en el mapa, para el mes de julio se estimaron volúmenes de agua excedente en el suelo en gran parte del territorio (tonos en verdeazulado), registrándose los mayores valores en la zona central, con estimados de hasta 80mm aproximadamente.

Índice de bienestar hídrico (IBH)

El IBH resulta de la relación entre la transpiración real (estimada por el modelo de balance hídrico nacional) y la demanda potencial diaria (ETR/ETP). Valores cercanos a 100% indican que la vegetación se encuentra en valores de transpiración cercanos a la demanda potencial. Por el contrario valores de IBH cercanos a 0% indican que la vegetación se encuentra en valores de transpiración muy por debajo de la demanda potencial, indicando que climatológicamente la vegetación se encuentra bajo stress hídrico. En general se considera que valores de índice de bienestar hídrico por debajo de 50% indican condiciones de estrés en la vegetación.



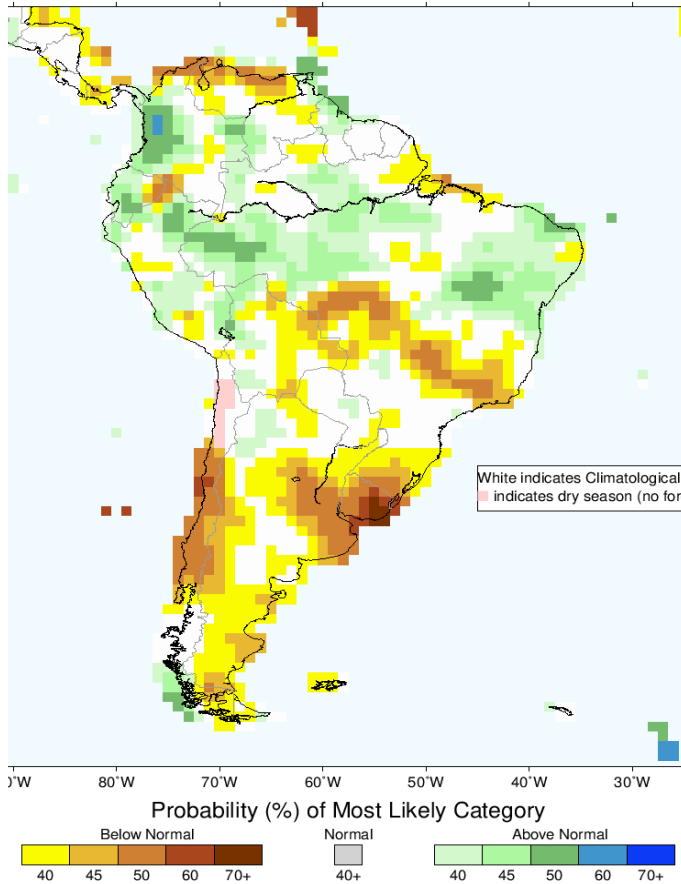
Como se observa en la figura, el índice de bienestar hídrico promedio estimado en julio presentó valores mayores al 80% en todo el país.

Perspectivas climáticas ago-set-oct elaboradas por el IRI de la Universidad de Columbia

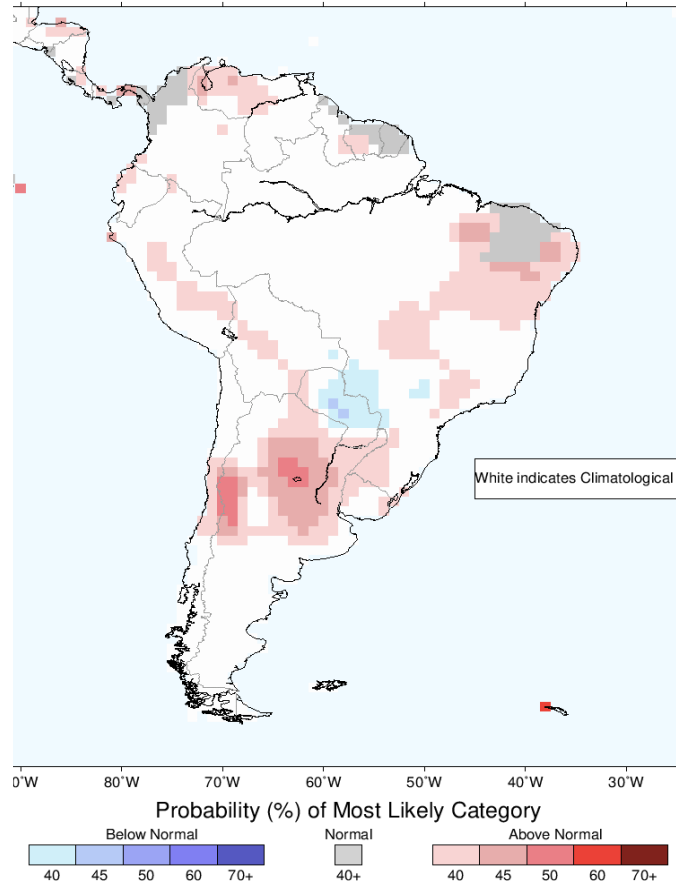
Para el trimestre Agosto-Setiembre-October, se estiman mayores probabilidades (45%-70%) de que las precipitaciones acumuladas, para ese trimestre en conjunto, estén debajo de lo normal.

Para la temperatura media del aire, en el mismo trimestre y para gran parte del país, no se estiman sesgos entre los terciles (igual probabilidades de temperaturas por encima, iguales o por debajo de lo normal). En parte de la zona norte y sureste, se observan mayores probabilidades (40%) de que las temperaturas sean superiores a lo normal.

IRI Multi-Model Probability Forecast for Precipitation for August-September-October 2021, Issued July 2021



IRI Multi-Model Probability Forecast for Temperature for August-September-October 2021, Issued July 2021



Destacamos para este mes

Previsión de condiciones ambientales
para corderos recién nacidos.
[link directo](#)

Consultas y comentarios a: gras@inia.org.uy

Previsión para Corderos

Home > GRAS > Alertas y herramientas > Previsión para Corderos

Previsión de condiciones ambientales para corderos recién nacidos

2021 Julio 28

CHILL INDEX (kJ/m²h): 28/JUL/2021

NIVEL DE RIESGO

- 1200 Crítico
- 1100 Alto
- 1000 Medio
- 900 Bajo
- Sin riesgo

Menú

- Previsión de estrés calórico en...
- Previsión para Corderos
- Climatología del índice de e...
- Previsión heladas
- Pronóstico DON en trigo
- Alerta a Roya Asiática
- CuantAgua
- Predicción de estados fenológi...
- SIMERPA
- Cálculos meteorológicos
- Aprovechamiento del GPS
- Sigras Web
- SIGRAS App
- ISAGRO
- Simulador de Cultivos