

# arroz

ASOCIACIÓN CULTIVADORES DE ARROZ



## REPRESAS INUTILIZADAS ESPERANDO UNA BAJA EN LOS PRECIOS DE COMBUSTIBLE Y ELECTRICIDAD

	<b>IDA Y VUELTA CON PRESIDENCIA</b>
	<b>PERSPECTIVAS - ANÁLISIS</b>
	<b>JORNADAS TÉCNICAS DE INIA</b>



## HAY COSAS QUE SON ÚNICAS; METAMIFOX, POR EJEMPLO.

- Único herbicida del mercado a base de metamifop, selectivo para el arroz. Fue especialmente seleccionado, desarrollado y formulado por Cía Cibeles.
- Único con excelente control de digitaria macollada en arroz.
- Único “fop” con sinérgia validada en ensayos nacionales en mezcla con Cyncha.

**M**etamifox 200 EC



**cibeles**

Confianza que genera Resultados



---

## Comisión Directiva

### Presidente

Sr. Alfredo Lago

### Vicepresidente

Ing. Agr. Guillermo O'Brien

### Secretario

MSc. Eduardo Ensslin

### Tesorero

Ing. Agr. Rafael Bottaro

### Vocal

Sr. Mario De Garrou

### Gerente General

Ec. María Noel Sanguinetti

---

## Comité Editorial

Ec. María Noel Sanguinetti

Sr. Alfredo Lago

Ing. Agr. Natalia Queheille

---

Por suscripciones contactar a la  
Asociación Cultivadores de Arroz  
Andes 1409 - Piso 4  
[aca@aca.com.uy](mailto:aca@aca.com.uy)  
Tel. 2901 7241 | 2900 1824

---

## Comunicación

Lic. Constanza Narancio

### Edición

Objeto Directo

### Diseño

Harto\_estudio

---

---

Se autoriza la publicación del material contenido  
en esta publicación, citando la fuente. Rogamos  
enviar copia para nuestro conocimiento.

---

# Editorial

Desde inicios del ejercicio de la actual Comisión Directiva hemos trazado un plan de trabajo tendiente a la búsqueda de soluciones que nos permitan seguir realizando lo que sabemos y queremos seguir haciendo: cultivar arroz en Uruguay.

En tal sentido, dicho accionar tiene dos líneas de trabajo: la primera está relacionada a la interna de la cadena, buscando optimizar la ecuación con el mejor equilibrio posible en nuestra integración con la industria, donde la sinergia de ésta se traduzca en más y mejor comunión de interés con mayor equidad hacia la producción.

La segunda, a la que quizá hasta ahora le hemos destinado más tiempo y dedicación, es la búsqueda de sensibilización del Poder Ejecutivo para concretar alternativas que permitan bajar el costo de producción, de forma tal de equilibrar las cuentas del productor y reencontrar el camino de la viabilidad de nuestro cultivo, manteniendo las externalidades del sector tan importantes para el medio donde nos encontramos.

Con esa motivación, hemos realizado durante todo el año un conjunto de trabajos de análisis, gestiones, procesos de consulta a nivel de las Regionales y reuniones con autoridades, tanto del Poder Ejecutivo como del Poder Legislativo, que desembocaron en una reunión clave que fue la que mantuvimos el pasado 19 de julio con el presidente Tabaré Vázquez en la residencia de Suárez. De esta reunión destacamos que el presidente reconoció la importancia del arroz para la economía nacional, basado en la seriedad y capacidad de impactar positivamente en la sociedad, mostrando con ello, señales de interpretar a cabalidad la situación de nuestro sector y la necesidad imperiosa que tenemos los productores de reducir nuestros costos de producción, en particular bajando las tarifas que tanto impactan en nuestra producción y generando un alivio financiero a través de la exoneración momentánea del pago de las obligaciones correspondientes a los Fondos Arroceros III y IV para el corriente año. Esto generó optimismo en lograr una serie de acciones desde el Gobierno Nacional que en su conjunto tuvieran impacto y magnitud en el sector arrocerero.

De inmediato, nuestro informe y solicitud fueron enviados a los ministerios de Ganadería, Agricultura y Pesca, de Industria y Energía y de Economía y Finanzas, en el entendido de una rápida respuesta y acción por parte del Poder Ejecutivo. En los hechos estuvimos trabajando con algunas de estas carteras en la búsqueda de

mecanismos para la disminución de los precios del gasoil y de la energía eléctrica, como también en lo referente a la problemática financiera. Tuvimos constancia de que el tema fue planteado a nivel del Consejo de Ministros en más de una oportunidad, e incluso en reuniones más acotadas con los ministros involucrados.

Lamentablemente, el pasado 6 de setiembre recibimos la contestación del Sr. Presidente con una respuesta muy por debajo de nuestras expectativas y necesidades, ya que sus propuestas no generan impactos de magnitud sobre nuestra realidad productiva y las mismas no surten efecto sobre la disminución de la actividad arrocerera prevista para la próxima zafra.

Los productores estamos profundamente preocupados por la comprometida situación que tienen nuestras empresas y, junto con ellas, los servicios que se desarrollan a partir de la producción de arroz y en el plano del empleo, tanto a nivel directo como indirecto.

La continuidad del sector tiene razón debido a la toma de más endeudamiento por parte de los productores, en buena medida gracias al Fondo IV y a las fortalezas de conformar un sector integrado vertical y horizontalmente, lo que nos permite cultivar otro año, trayendo nuevamente importantes y cuantiosas divisas para el país. Estas condiciones con las que hoy cuenta el sector están agotándose, siendo que de no mediar cambios en lo inmediato, sufrirá efectos que complicarán irremediablemente el mediano plazo, donde será muy difícil pensar la continuidad del Uruguay País Arrocerero.

La falta de alternativas que pudieran contribuir a un mínimo y necesario equilibrio a nivel de nuestras empresas nos provoca una gran desazón, pero al igual que hasta ahora mantenemos el compromiso de seguir trabajando intensamente. Entendemos que existe margen para ganar en competitividad y que el país no puede permitirse socavar actividades productivas que generan divisas, empleos y que han permitido el desarrollo de zonas donde no se veían otras actividades. La producción de arroz ha definido el paisaje y lo primero que puede apreciarse en nuestras localidades son los silos, pero a su vez, asume un compromiso con esas localidades, con las escuelas y con la infraestructura que no solo viabiliza la producción, sino que facilita la vida de las personas vinculadas.

Somos conscientes de las dificultades actuales en términos fiscales, es a partir de allí que apostamos a acciones



genuinas que atiendan las situaciones de mayores desequilibrios o ineficiencias y que sean medidas que busquen ganar competitividad para los productores, para la cadena arrocera, para los sectores productivos y para el país en general. Como país pequeño que somos con grandes capacidades en términos productivos y con un agro que ha sido referente a nivel mundial, debemos seguir mirando al mercado externo y apostando al fomento de las exportaciones, al logro de la eficiencia y a seguir invirtiendo. Nuestras empresas y nuestro sector tienen este compromiso con el país y con las generaciones futuras. Nos preocupa que las autoridades comprendan esta realidad y la necesidad imperiosa de políticas que apunten a la construcción de un país más productivo, más eficiente y más competitivo, como único camino para generar mayores ingresos, más actividad, más trabajo, mejor bienestar y con ello recursos fiscales genuinos.

De esta forma es que ante la actual situación que atraviesa el sector, seguimos apostando al diálogo, siempre procurando mejores condiciones para seguir pro-

duciendo, para seguir a futuro dedicándonos a estos que amamos y que es en definitiva la actividad que provee sustento no solo a nuestras familias sino también a muchas otras familias del país. La mayoría de los productores tenemos esta actividad como un modo de vida, como un ejercicio permanente de negociación, compromiso y mejora, y seguimos planificando la zafra que viene, midiendo el agua de las represas, mirando los pronósticos del clima, armando las taipas, reservando la semilla, firmando los vales del banco y haciendo cálculos para la negociación del precio.

---

**Alfredo Lago**  
**Comisión Directiva**

# Índice

## ACTIVIDADES

- 10 Actividades
- 12 Ida y vuelta con Presidencia
- 16 Perspectivas - Análisis
- 20 Jornadas de INIA
- 30 Capacitaciones

## ZAFRA AGRÍCOLA

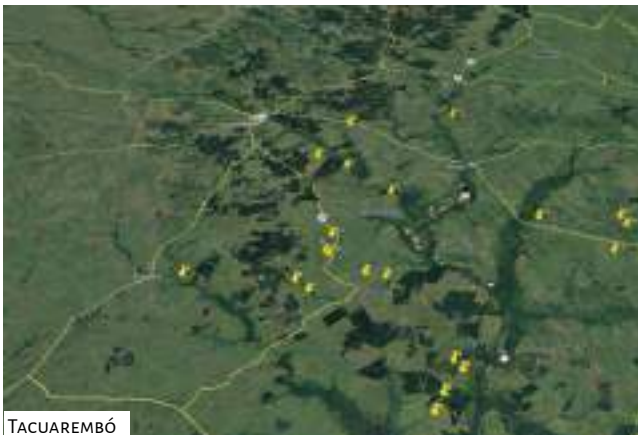
- 32 Perspectivas de Zafra 2017/2018
- 34 Tacuarí

## TÉCNICO ECONÓMICO

- 38 Informe de mercado
- 42 Tercerizaciones
- 44 Pulverizaciones

## DE INTERÉS

- 48 Logo ACA
- 50 Semblanza de Ricardo Ferrés
- 53 75 años de SAMAN
- 54 El Paso 144
- 56 CAMAGRO
- 58 Fiesta de Noblía



TACUAREMBÓ



CERRO LARGO

## Represas inutilizadas en los departamentos de Tacuarembó y Cerro Largo

El Uruguay supo cultivar en el pasado más de 200.000 hectáreas de arroz, en cambio para la zafra 2017-18 se estima que se cultivarán solamente unas 150.000 ha. La capacidad ociosa generada se concentra en los departamentos de Cerro Largo, Tacuarembó y Rivera principalmente, lo que se refleja en la distribución espacial de las represas que no están siendo utilizadas para el cultivo de arroz, ni para ningún otro cultivo. La falta de competitividad, no del cultivo en sí, sino de factores que éste no domina, como los costos energéticos del país, ha privado de numerosas fuentes de trabajo tanto a productores como a trabajadores, especialmente en las zonas más pobres y remotas del país.

### FE DE ERRATAS

En la edición pasada de revista Arroz #90, en la descripción de la foto de tapa (página 3), indicamos por error que los silos eran SAMAN Lascano, cuando en realidad se trataba de silos pertenecientes a COOPAR SA.

En el artículo de la Asamblea Extraordinaria, en página 14, en un recuadro titulado Olimar, afirmamos equivocadamente que "El único molino que no cultiva Olimar es SAMAN".

# Cosechadoras Serie S

El mejor rendimiento  
para su cosecha de arroz.

PREVENTA

CONFIGURADA  
A SU MEDIDA



Obtenga su nueva SERIE S, configurada a su medida para la próxima zafra.  
Modelos disponibles S430, S540, S550, S660, S670, S680, S690.

- Productividad hasta un 15% mayor.
- Reducción de hasta un 55% de tiempo en ajustes y mantenimiento diario.
- Tanque granelero hasta un 12% más grande.
- Flujo de descarga de hasta un 16% mayor, aumentando la productividad diaria.

Finánciela mediante John Deere Financial.



JOHN DEERE

INTERAGROVIAL S.A.   *Mirando al Futuro.*



092 060 000



# agro lavalle

IMPORTACIONES

Representante exclusivo para Uruguay de



STOCK PERMANENTE  
DE REPUESTOS  
PARA BRINDAR UN  
BUEN SERVICIO  
POST VENTA.

40  
AÑOS  
de experiencia

## LLEGÓ EL TRACTOR PARA EL SECTOR ARROCERO



TRACTORES ARTICULADOS PAUNY DE 200 A 260  
CV (MOTOR CUMMINS 8.3 LTS)



### PRECIOS PROMOCIONALES



ACOPLADOS AUTODESCARGABLES DE 20.000 LTS PARA ARROZ

MIXER VERTICAL DESDE 5M3

MIXER HORIZONTAL 3M3

ACOPLADO FERTILIZANTE Y SEMILLA DE 17.500 LTS



### SEMBRADORAS



- MODELO F20 DE GRANO FINO
- MODELO G350 DE GRANO GRUESO NEUMÁTICA
- MODELO F440 COMBINADA

**CONSULTE Y COTIZE  
LA SEMBRADORA QUE NECESITA  
Y SE SORPRENDERÁ!!!!**

**REPUESTOS LEGÍTIMOS  
J.D**

## Cosechadora - Hileradora Cabezales - Sembradoras Pulverizadores - Tractores

Nuevo importador para Uruguay  
AGROLAVALLE IMPORTACIONES

Ruta 55 Km. 23.500 - Tel. 4576 2440 - Tel: 4576 2131 - Guardia repuestos 099 576140 - Ombues de Lavalle - Dpto. Colonia

[www.agrolavalle.com.uy](http://www.agrolavalle.com.uy)



# Actividades



# Actividades & Gestiones

**19 de julio** (miércoles)

Reunión con el presidente Vázquez.

**1º de agosto** (martes)

Asume nuevo presidente de ANDE.

**3 de agosto** (jueves)

IV Festival Binacional de Enogastronomía y Productos del Bioma Pampa en Rivera. La Gerenta General de ACA, Ec. María Noel Sanguinetti, hizo una presentación sobre la promoción de la producción de arroz de calidad en Uruguay.

**15 de agosto** (martes)

Reunión de la CSA.

**16 de agosto** (miércoles)

Corporación de Maquinaria inauguró su décima sucursal en José P. Varela/ Treinta y Tres.

**16 de agosto** (miércoles)

La X Reunión del Comité de Gestión de Grupo de Países Productores del Sur (GPS) tuvo lugar en Montevideo, en la sede de la Cámara Mercantil de Productos del País.

**16 y 17 de agosto** (miércoles y jueves)

Taller Buenas Prácticas en el Uso de Agroquímicos, patrocinados por CAMAGRO, CuidAgro y ACA, con la participación de la DGSA y ANEPA. Regional Tacuarembó y Regional Treinta y Tres.

**22 y 23 de agosto** (martes y miércoles)

Jornadas de Actualización en Arroz de INIA. La mesa de intercambio sobre el futuro del sector arrocerero fue parte de los festejos de los 70 años de ACA | INIA Treinta y Tres.

**28 de agosto** (lunes)

Inicio del curso para ingenieros agrónomos *Aplicaciones de agroquímicos en el cultivo de arroz*, a través de una plataforma virtual de educación, a cargo del Ing. Agr. Mag. Fernando López.

Reunión de Comisión Directiva de ACA con la Directiva de ITPC para reanudar el diálogo entre las gremiales, compromiso asumido en el entendimiento firmado en la zafra pasada.

**4 de setiembre** (lunes)

Charla técnica Genética Chebataroff. Ex-puso Alfredo Lago.

**6 de setiembre** (miércoles)

Taller de uso seguro de plaguicidas en el medio rural. Salón de Actos del Hospital Dptal. De Treinta y Tres.

**13 de setiembre** (miércoles)

Estudio sobre pérdida y desperdicios de Alimentos. Taller Cadena de cereales. Fundación Julio Ricaldoni (Montevideo).

**14 de setiembre** (jueves)

Taller del Sistema Nacional de Respuesta al cambio climático. Participa la Ing. Agr. Queheille en representación de ACA.

**18 de setiembre** (lunes)

La Comisión Directiva y la Gerente General se reunieron con el Presidente de INIA, José Luis Repetto, el Vicepresidente, Alvaro Roel, y el Director del Programa Arroz, Gonzalo Zorrilla, para intercambiar en relación a las estrategias de INIA, los objetivos a corto y mediano plazo en términos de investigación, desarrollo tecnológico y transferencia.

JORGE ERRO, PRESIDENTE DE BARRACA ERRO, AFIRMÓ: "TRABAJAR CON EL SECTOR ARROCERO HA SIDO UN PROCESO DE APRENDIZAJE. HOY, BARRACA ERRO HA GANADO LA CONFIANZA DE LOS PRODUCTORES ARROCEROS, Y TENEMOS NUESTRA CASA EN LA ZONA. PARA NOSOTROS ERA UN MANDATO Y HOY ES UN HONOR RECIBIRLOS".



DE ACUERDO A ESTIMACIÓN DE LA FAO, MÁS DEL 40 % DE LAS PÉRDIDAS DE ALIMENTOS EN LOS PAÍSES EN DESARROLLO SE PRODUCEN EN LAS ETAPAS DE POSCOSECHA Y PROCESAMIENTO, MIENTRAS QUE EN LOS PAÍSES INDUSTRIALIZADOS MÁS DEL 40 % DE LAS PÉRDIDAS SE PRODUCE EN LA VENTA MINORISTA Y EL CONSUMO. EN TÉRMINOS ABSOLUTOS LOS CONSUMIDORES DE LOS PAÍSES INDUSTRIALIZADOS DESPERDICIAN CASI LA MISMA CANTIDAD DE ALIMENTOS (222 MILLONES DE TONELADAS) QUE LA PRODUCCIÓN DE ALIMENTOS NETA TOTAL DEL ÁFRICA SUBSAHARIANA (230 MILLONES DE TONELADAS).

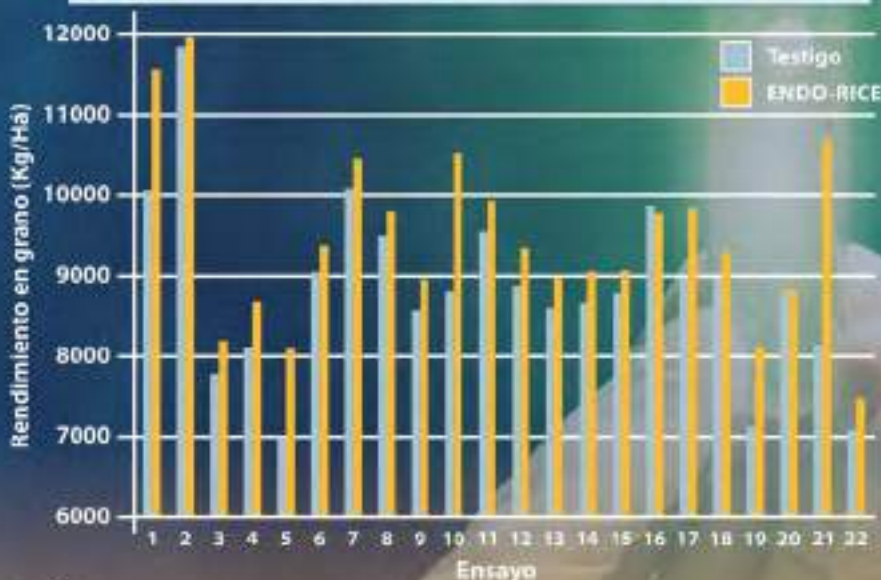
TECNOLOGIA VALIDADA

endo  
RICE  
Inoculante

## Más bolsas de arroz con Endo-Rice

### Respuesta a la inoculación con Endo-Rice

7,4% de aumento de rendimiento promedio en 22 ensayos



8 safras:

(2008/09 - 2009/10 - 2010/11 - 2011/12 - 2012/13 - 2013/14 - 2015/16 - 2016/17)

22 ensayos parcelarios y semi-comerciales

8 localidades: Rio Branco; Rincón de Ramírez; Vergara; Paso de la Laguna; Arrozal 33; La Charqueada; Itaqui - RS, Brasil; Formigueiro - RS, Brasil.

Ensayos conducidos por:

- 1, 3, 4, 5, 8 - ASINAGRO - Ings. Agrs. N. Chebataroff, E. Ferreira y H. Zorrilla
- 2, 8 - INIA - Ings. Agrs. E. Desambrosi y R. Méndez
- 7, 11, 13, 14, 16, 17, 18, 19, 20 - CONARROZ - Ings. Agrs. E. Ferreira y H. Zorrilla
- 9, 10 - Dep. Técnico LAGE Y CIA. S.A.
- 12 - Genética Chebataroff - Ing. Agr. N. Chebataroff y A. Bianchi
- 15 - Genética Chebataroff - A. Bianchi
- 21 - Universidade Federal do Pampa - Unipampa/Campus Itaqui, Brasil
- 22 - IAP (Instituto Agronômico de Pesquisas), Brasil

En años de márgenes reducidos, se vuelve indispensable apuntar a los mayores rendimientos con tecnologías de bajo costo.

Lage y Cía lleva más de 10 años investigando y validando la tecnología de inoculación de arroz, logrando excelentes aumentos de rendimiento. Los trabajos de campo han sido realizados por consultoras independientes y con diferentes condiciones climáticas y materiales genéticos.

#### ENDO-RICE:

Inoculante y promotor de crecimiento específicamente desarrollado para arroz.

Formulación líquida a base de la cepa L4.2 de *Herbaspirillum huttiense*.

Permite un mayor aprovechamiento de los recursos productivos.

Estimula el cultivo y potencia el rendimiento de la chacra.

LALLEMAND

LALLEMAND PLANT CARE



LAGE y Cía.  
lageytia.com

## IDA Y VUELTA

# Un acercamiento necesario

Montevideo, 19 julio de 2017

**Estimado Dr. Tabaré Vázquez**

Presidente de la República Oriental del Uruguay  
Presente.

De nuestra mayor consideración,

La Asociación Cultivadores de Arroz, en representación de todos los productores, desea manifestarle su preocupación por el comprometimiento de continuidad que tiene nuestra actividad al día de hoy, consecuencia del deterioro económico de las últimas zafras, debido fundamentalmente a la falta de competitividad que perjudica al conjunto de los arroceros, realidad esta, que no ha sido posible sortear aún con las ventajas comparativas que tiene el cultivo en Uruguay. Esta situación planteada afecta en consecuencia a decenas de miles de familias y a pequeñas, medianas y grandes empresas que generan sus ingresos a partir de las actividades vinculadas al sector.

El sector arrocero uruguayo conforma una cadena agroindustrial compuesta por el subsector cultivadores y el subsector industrial. Por otra parte, el producto arroz uruguayo

LA ASOCIACIÓN CULTIVADORES DE ARROZ CONSIDERÓ PERTINENTE LOGRAR UN ENCUENTRO CON EL PRESIDENTE DE LA REPÚBLICA, DR. TABARÉ VÁZQUEZ, CON EL FIN DE INTERIORIZARLO DE PRIMERA MANO CON LA DIFÍCIL COYUNTURA QUE ATRAVIESA EL SECTOR ARROCERO DE NUESTRO PAÍS Y EL COMPLEJO ESCENARIO QUE SE PLANTEA PARA EL CORTO, MEDIANO Y LARGO PLAZO DE NO VARIAR LAS CONDICIONES PARA EL DESARROLLO DE LA PRODUCCIÓN.

se destaca en el mundo por su calidad, uniformidad e inocuidad y se exporta casi en su totalidad a más de 60 destinos.

A continuación, realizamos algunas puntualizaciones que permiten comprender de mejor manera el actual escenario:

- El 95 % de la producción se exporta, generando un total de US\$ 431 millones de dólares en 2016 según estimaciones de Uruguay XXI. Lo que a su vez nos vuelve totalmente sensible a realidad cambiaria del país.
- En los últimos 6 años, zafra 2011/2012 a 2016/2017 se observó una disminución en el área cultivada de 7 % y en la producción de 2 %, lo que demuestra que la caída en área fue compensada con un aumento en el rendimiento por hectárea que alcanzó el 5 %.
- Una baja en la cantidad de productores de 14,6 %.
- Una reducción en el precio que recibe el productor de 23 %.
- Una variación en el costo que, luego de 3 años de aumento consecutivo, mostró una baja que llegó al 5 % en el total del período, lo que no compensa la baja en ingresos.
- El empleo de mano de obra en las chacras ha disminuido en el entorno del 14 %.

	2016/17	2015/16	2014/15	2013/14	2012/13	2011/12	2010/11
<b>SUPERFICIE CULTIVADA (ha)</b>	165.000	162.422	160.733	170.714	172.772	174.500	195.000
<b>PRODUCCIÓN ANUAL EN TON (EQUIVALENTE CÁSCARA)</b>	1.336.500	1.315.618	1.382.304	1.345.685	1.359.465	1.343.324	1.638.000
<b>RENDIMIENTO PROMEDIO EN kg</b>	8.600	8.100	8.600	7.883	7.880	7.698	8.365
<b>CANT. DE PRODUCTORES</b>	460	462	461	512	508	541	s/d
<b>PRECIO BOLSA ARROZ (50 kg) AL PRODUCTOR</b>	9,48*	10	10,88	13,34	13,3	12,93	12,45
<b>COSTO POR ha</b>	<b>1.830</b>	1.895	2.172	2.150	2.124	1.976	1.902
<b>CANT. TRABAJADORES EN CHACRA**</b>	s/d	2.960	s/d	3.204	s/d	3.400	s/d

\* Precio provisorio al 30 junio 2017

\*\* Datos tomados de encuestas arroceras de DIEA-MGAP

Las 165.000 hectáreas cultivadas en la última zafra se reparten entre 12 departamentos a lo largo y ancho del país y entre unos 460 productores, muchos de los cuales se desarrollan bajo el formato de empresas familiares. A su vez, el 70 % de estas empresas son arrendatarias de la tierra.

Uruguay es referencia por rendimiento y calidad de producción, así logra ubicarse en los mejores niveles de precio en el mercado internacional, pero los altos costos de producción vienen comprometiendo de forma severa la competitividad del sector, en estos la tasa de cambio actual afecta de forma negativa, del mismo modo que los altos costos de la energía

en Uruguay, que compromete el 40% de los ingresos que recibe la cadena arrocera. Llevamos un siglo de desarrollo ininterrumpido de la actividad y son cuantificables los derrames que el mismo genera a nivel de la economía y la sociedad, especialmente en regiones del interior del país, y en

AÑO	ÁREA CULTIVO EN ha	RENDIMIENTO kg/ha	RENDIMIENTO BOLSAS/ha	COSTO/ha US\$	PRECIO BOLSA US\$	RESULTADO/ha US\$
2006/07	145.000	7.900	158	1.218	9,02	207,16
2007/08	172.961	7.950	159	1.622	16,41	987,19
2008/09	167.488	8.000	160	1.699	12,04	227,4
2009/10	160.298	6.850	137	1.610	12,5	102,5
2010/11	195.000	8.400	168	1.902	12,2	147,6
2011/12	181.400	7.600	152	1.976	12,93	-10,64
2012/13	172.772	8.000	160	2.124	13,3	4
2013/14	170.214	8.050	161	2.150	13,34	-2,26
2014/15	162.000	8.600	172	2.172	11	-280
2015/16	163.000	8.100	162	1.895	10,25	-234,5
2016/17	165.000	8.600	172	1.830	9,48	-199,44

Es una realidad que en los últimos tiempos hemos realizado un intenso trabajo que apunta a buscar soluciones que nos permitan mantener nuestro negocio, del cual depende una gran cantidad de puestos de trabajo, genera un importante volumen de divisas, estimula el desarrollo de zonas que viven del cultivo e industrialización del arroz y permite el trabajo de los molinos industrializadores, fleteros y proveedores. El sector emplea de acuerdo a estimaciones realizadas por ACA 2.960 trabajadores a nivel de chacra y unos 3.600 a nivel industrial además de los empleos indirectos, los cuales serían alrededor de 30.000 trabajadores más. Se adjunta informe de sobre empleo en el sector elaborado por la Asociación.

Queremos destacar nuestra voluntad de propuesta y negociación teniendo en cuenta que los trabajadores son los que día a día acompañan al productor en su empresa y que el bienestar de los trabajadores en parte fundamental de la actividad y del valor agregado al producto. El sector se encuentra altamente comprometido con esta realidad.

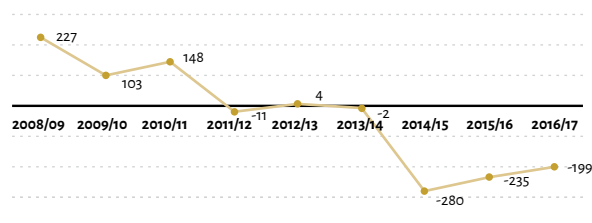
A pesar de la difícil situación que viene atravesando el arroz en los últimos años se han invertido recursos económicos para impulsar talleres de capacitación y formación para los trabajadores. En este aspecto, desde la Asociación Cultivadores de Arroz, se viene trabajando intensamente para seguir desarrollando estas políticas, en el entendido de que un nivel mayor de profesionalización es el único camino que puede proyectar al sector de cara al futuro. Asimismo, la ACA ha sido pionera en el desarrollo de una Guía de Buenas Prácticas (GBPA).

En los últimos años el sector se ha preocupado muy especialmente por la inocuidad del producto y el cuidado de los recursos naturales para los cual se ha definido una estrategia que se basa en asegurar la inocuidad del producto final y de los recursos utilizados a través del ciclo productivo demostrando la sostenibilidad de la producción y el cuidado y salud de los trabajadores.

Si bien hemos recibido un salvataje a través del Fondo de Financiamiento y Reversión de la Actividad Arrocera IV,

localidades que existen a partir de la producción de arroz. Las empresas arroceras vienen teniendo años acumulados de pérdidas económicas, dado que en 5 de las últimas 6 zafas fueron de ecuación negativa.

RESULTADOS ECONÓMICOS DÓLARES POR ha DEL CULTIVO DE ARROZ POR ZAFRA ESTIMADOS



y es algo muy valorado por los productores, siendo la forma de encauzar el endeudamiento originado por las pérdidas económicas hasta la zafra 15/16, a la cual hoy debemos hacerle frente al repago a través del 3% de retención en la exportación, esta herramienta financiera no logró resolver una situación que es más profunda y que requiere de cambios estructurales en la conformación del costo país para el sector productivo. El arrocero es un sector que viene sufriendo profundamente una coyuntura que no le favorece. El precio del arroz se fija por parámetros internacionales mientras los costos internos crecen.

Por otra parte, no queremos dejar de hacer referencia al proceso de elaboración del Plan Nacional de Aguas. Siendo el sector arrocero el principal regante que tiene el país nos sentimos comprometidos con esta política, la cual entendemos como un instrumento fundamental a los efectos de regular la utilización y protección de un recurso estratégico para el país como es el agua. El uso racional y cada vez más eficiente del agua ha sido uno de los factores claves que ha permitido el desarrollo del arroz en Uruguay, en los estándares y niveles que hemos destacado. En este sentido, en lo que refiere a la política a implementar a partir del Plan Nacional de Aguas, nos es sumamente relevante realizar algunas consideraciones. En primer lugar, la importancia de incluir de manera destacada el uso productivo, racional y sustentable del agua, lo que requiere el análisis detallado de las diferencias sectoriales en la elaboración del diagnóstico del estado actual y futuro de los recursos hídricos como bien público en sus diferentes dimensiones. En segundo lugar, vinculado directamente a la producción de arroz, es a nuestro entender fundamental, hacer énfasis en la evolución histórica que realizó el sector arrocero en el uso del agua donde se hizo énfasis en la eficiencia y protección de recurso, así como en las inversiones necesarias en represas. Se entiende pertinente considerar y analizar desde un enfoque integral la oportunidad y mecanismos que concreten la implementación de un canon para el riego y articularlo a las definiciones establecidas en la Ley de Riego. En este sentido, destacamos que el sector ha realizado importantes inversiones en represas que permitieron llegar a más de 200.000 hectáreas cul-

tivadas, habiendo muchas de ellas sin utilizar dando que no son rentables en las condiciones actuales.

Como institución que representa a los productores arroceros del país y con siete décadas de trayectoria trabajando para la producción nacional, aspiramos a que el vínculo con los gobernantes resulte cada día más estrecho y de mayor colaboración.

Recibimos como una importante señal de su Gobierno en anuncio de baja en el precio del gasoil que hicieron recientemente, pero debemos seguir buscando alternativas para poder lograr rentabilidad que mantengan nuestra supervivencia. En este sentido, estamos trabajando con el Ministerio de Industria y Energía (MIEM) buscando alternativas que permitan bajar costos de la energía. Solicitamos pueda apoyar este trabajo de forma de llegar a poder concretar medidas en el corto plazo que tengan impacto en nuestras empresas.

Agradecemos esta entrevista con Ud. que permite acercarle mayor información, intercambiar pareceres y establecer un diálogo fluido. Creemos en que este tipo de relacionamiento, que desemboca en cambios positivos tanto para los productores, proveedores, trabajadores del arroz, para contribuir al bien estar nacional.

La cruda realidad del sector impone un enorme desafío a quienes tenemos la responsabilidad de representar a los productores en los ámbitos e instancias de coordinación entre las esferas pública y privada. Estamos convencidos de que allí está hoy la llave para destrabar la compleja situación y volver a mirar hacia adelante.

Sin otro particular. Saluda muy atte.

**Alfredo Lago**

Presidente

Asociación Cultivadores de Arroz



*Presidente de la República Oriental del Uruguay*  
*Dr. Tabaré Vázquez*

Montevideo, 5 de setiembre de 2017.

Sr. Alfredo Lago  
Presidente de la Asociación de Cultivadores de Arroz

De mi mayor consideración:

Hago llegar a Ustedes la respuesta a los planteos que me presentaron personalmente y a través de una nota fechada el 19 de julio de 2017 en Montevideo.

Con respecto a la solicitud de exoneración de la retención del 3% a las exportaciones por el período de un año a partir del 01-04-17, por un monto estimado en dólares USD 12 millones, se creará un fondo arroceros con una emisión de USD 12 millones de dólares americanos que cumplirá el mismo efecto que la medida solicitada por Uds.

Hemos dado instrucciones al Sr. Ministro de Economía y Finanzas Cr. Danilo Astori para que coordine una reunión con el Directorio del BROU a los efectos de mejorar la operativa, lo cual obviamente también es de interés del Poder Ejecutivo.

En lo que se refiere a bajar los costos de energía, estamos estudiando en profundizar el tema relativo al precio del gasoil y es nuestra intención poder avanzar en el mismo en el correr del presente año. En lo que respecta a la energía eléctrica de regante, vamos a aplicar el mismo procedimiento que actualmente otorga un descuento en la factura eléctrica de la cadena productiva láctea. Teniendo en cuenta que UTE tiene identificados a dichos consumidores de energía eléctrica regantes, al final del período de otorgamiento del beneficio, el MGAP deberá comunicarle a UTE si el área sembrada de arroz se mantuvo o aumentó. En caso de que este requisito se cumpla, UTE mantendrá el beneficio otorgado, en caso contrario, UTE le quitará el beneficio otorgado a los beneficiarios en las facturas correspondientes a los próximos 5 meses.

Si más, saludo a Ud. muy atentamente.

**Dr. Tabaré Vázquez**  
Presidente de la República Oriental del Uruguay

Montevideo, 7 de setiembre de 2017

Sr. Presidente de la República **Dr. Tabaré Vázquez**,  
De nuestra mayor consideración.

Recibimos en el día de ayer su atenta carta dando respuesta a las solicitudes que le presentamos el pasado 19 de julio. En primer lugar y previo a las puntualizaciones que le realizaremos respecto a cada una de las medidas mencionadas en su comunicación queremos agradecerle su disposición y voluntad en la búsqueda de alternativas a nuestras tan necesarias solicitudes.

La ACA ha consultado a través de sus Comisiones Regionales las respuestas que se nos hicieron llegar del Gobierno en relación a nuestras solicitudes, por lo que este es el sentimiento de los productores arroceros de todo el país.

En lo que refiere a la solución recibida al planteo de exonerar el pago anual de U\$S 12.000.000,00 correspondiente al compromiso con los Fondos Arroceros, la instrumentación de un nuevo Fondo Arrocerero entendemos, no cumpliría el mismo efecto. Con la situación crítica del sector una nueva herramienta financiera compromete más en términos de obligaciones y no genera un alivio a nivel de las empresas para poder dar continuidad a nuestra actividad. Luego de varios años de una situación complicada a nivel de las empresas a pesar de haber tenido una buena cosecha y teniendo un mercado que está relativamente dinámico nos impide seguir endeudándonos y asumiendo más compromisos con el sector financiero. Si bien Ud. ya nos había adelantado que era difícil tomar medidas que generaran impacto fiscal, que llevaba planteado el origen de nuestra solicitud al respecto, si esto fuera posible, aún en menor magnitud, los productores podrían evaluar un nuevo Fondo si el Poder Ejecutivo puede hacerse cargo de los intereses generados por el mismo, como ya ocurrió en oportunidad de su primer gobierno con el Fondo Arrocerero II.

Por otra parte, lo referente al Banco República, es de suma trascendencia la acción a ser realizada, dado que hasta ahora no ha sido posible concretar mayor participación del BROU con el financiamiento de la producción, por lo que no se han generado condiciones para atraer nuevos clientes, inclusive, productores con antigüedad nos manifiestan que existen demoras y mayores requisitos en términos de los trámites necesarios para acceder a los nuevos créditos.

Dentro de los aspectos de mayor preocupación y que más comprometen al sector es lo referido a las tarifas. En este sentido, lamentamos no haber tenido novedades en relación al precio del gasoil antes de iniciarse la siembra ya que sería un factor importante a la hora de decidir la superficie a plantar por el productor, visto que este es el insumo de mayor gravitación en la ecuación económica del productor, por lo que cualquier acción en ello, impacta en magnitud e inmediatez en la actividad arrocerera. Por ello desde la Asociación hemos priorizado el trabajo con distintos actores del Estado en este tema, conjugando los avances en la gestión de los combustibles que se ha propuesto el Gobierno, donde podrían manejarse alternativas que aportaran a la competitividad de la producción. Razón que nos motiva a seguir solicitando vuestra sensibilidad para la concreción de acciones en baja del precio del gasoil.

Finalmente, en lo que refiere al descuento en la energía eléctrica, la misma es bien recibida por los regantes, por lo que es un muy buen avance. Pero el verdadero impacto es en la medida que pueda trasladarse al conjunto de toda la cadena arrocerera incluyendo productores y molinos industrializadores, estos últimos no han sido incorporados en este anuncio de reducción de tarifa eléctrica, lo que hubiera incidido en el ingreso de todos los productores arroceros, visto nuestra relación contractual para la determinación del precio del arroz. A su vez cabe destacar, que dicho beneficio para los clientes de UTE para riego, lo obtienen siempre y cuando se mantenga el área de producción, hecho que genera interrogantes, teniendo en cuenta las consideraciones anteriores.

Dada la buena disposición que ha manifestado nos permitimos mantener los espacios para seguir trabajando todos los aspectos referidos a la búsqueda de tarifas productivas.

Como reflexión final, reiteremos el reconocimiento al esfuerzo del Poder Ejecutivo que Ud. Preside para alcanzar acciones hacia nuestro sector, pero entendemos que los mismos no tendrían el impacto necesario para contemplar, otro punto analizado el 19 de julio pasado, que es la necesidad del Uruguay y de la región arrocerera en particular, para mantener y mejorar el empleo directo e indirecto relacionado con el arroz.

Sin otro particular. Saluda muy atte.

**Alfredo Lago**

Presidente Asociación Cultivadores de Arroz



**FLYGT**  
a xylem brand

**Soluciones eficientes para el riego en su campo.**

Para brindarles un mejor servicio hacemos mantenimiento preventivo in situ, reparaciones y alquiler de bombas en nuestro nuevo taller.

VISITE NUESTRA BUCURSAL  
Constitución 2061/63, Montevideo.  
(+598) 2400 5818

**xylem**  
Let's Solve Water



ANÁLISIS

# En relación a las perspectivas...

Ec. María Noel Sanguinetti

---

LA INTENSA ACTIVIDAD DE NEGOCIACIÓN QUE HEMOS TENIDO FRENTE AL GOBIERNO Y LOS MOLINOS INDUSTRIALES, Y LA NECESIDAD DE REVISAR PERMANENTEMENTE NUESTRO NEGOCIO, MUCHAS VECES NOS DEJA POCO TIEMPO PARA PENSARNOS A LARGO PLAZO. SI BIEN NO INTENTAMOS HACER UN EJERCICIO DE PROSPECTIVA, TENEMOS LA VOLUNTAD DE PONER ALGUNOS TEMAS SOBRE LA MESA, REFLEXIONAR Y PENSARNOS A LARGO DE PLAZO. ENTENDEMOS QUE AL MENOS DEBEMOS PLANTEARNOS TRES DIMENSIONES DE NUESTRA ACTIVIDAD QUE VAN DE LA MANO: (I) EL SECTOR — PRODUCCIÓN, DESARROLLO TECNOLÓGICO E INNOVACIÓN; (II) EL SECTOR Y EL MODELO DE DESARROLLO PAÍS; Y (III) EL SECTOR Y LOS MERCADOS INTERNACIONALES.



## 1. EL SECTOR – PRODUCCIÓN, DESARROLLO TECNOLÓGICO E INNOVACIÓN

Si bien los últimos datos de rendimientos muestran que existen posibilidades de alguna mejora, la situación actual es que la producción está en la frontera de posibilidades y podría afirmarse que cualquier crecimiento en el rendimiento y en calidad es marginal a la hora de evaluar los efectos en la situación económica de las empresas.

Existen un conjunto de definiciones y políticas a nivel del sector que han permitido al arroz uruguayo lograr un lugar de excelencia en términos de rendimiento, calidad, uniformidad e inocuidad. Una vez alcanzados estos estándares de eficiencia se debe renovar el esfuerzo para mantenerlos y mejorarlos. El objetivo común es seguir apostando a más calidad, más inocuidad y más rendimiento.

Por otra parte, y en este aspecto, las soluciones financieras parecen estar agotadas a los efectos de generar alternativas para las empresas.

## 2. EL SECTOR Y EL MODELO DE DESARROLLO PAÍS

Un modelo de desarrollo país es el marco de referencia que pretende promover el crecimiento de la economía de un país. En general, el mismo se basa fundamentalmente en un aumento de la inversión, circunstancia para la que se requiere un incentivo a los diversos sectores o a aquellos que se quiera impulsar. Este modelo es un sistema estratégico principalmente fomentado en aquellos países que tienen mayores limitantes para su crecimiento y debe fundamentalmente hacer énfasis en aquellos factores que hacen a la competitividad como esencia del crecimiento genuino y sostenido de las economías, requisito indiscutido de la competitividad.

Para que un programa de desarrollo se sustente y cumpla con los objetivos del modelo la integración entre el sector privado, público y el trabajo se torna fundamental; en otras palabras, se requiere de un consenso amplio dentro de la sociedad que garantice estabilidad y credibilidad. En este sentido, es fundamental hacer hincapié en aquellas actividades que tienen altos niveles de productividad, generan derrames y posean un

verdadero potencial en un marco de competencia en el plano internacional, ya que para el caso del crecimiento de Uruguay tiene sentido mirar más allá de nuestras fronteras y de nuestro limitado mercado interno.

Desde el sector productivo entendemos que plantearnos una discusión desde estos parámetros es sincerarnos como país y que el arroz debe hacer sus reclamos a partir de estos fundamentos. Al respecto queremos destacar que como país los compromisos están en fomentar estas políticas

---

“LOS ALTOS COSTOS Y LA FALTA DE COMPETITIVIDAD COMPROMETEN LA CONTINUIDAD Y LAS POSIBILIDADES DE MUCHAS DE LAS EMPRESAS EN TÉRMINOS DE INVERSIONES Y ACCESO AL FINANCIAMIENTO, IMPIDIENDO DESARROLLAR UNA PERSPECTIVA DE LARGO PLAZO.”

---

desde las empresas y desde el Estado, promoviendo y no agobiando a las mismas con impuestos.

Los altos costos y la falta de competitividad comprometen la continuidad y las posibilidades de muchas de las empresas en términos de inversiones y acceso al financiamiento, impidiendo desarrollar una perspectiva de largo plazo.

A nivel productivo se han hecho todos los esfuerzos en términos de racionalización de recursos y baja de costos. Se observa poco margen en términos de eficiencias.

Uruguay se debe una mirada profunda en la construcción de tarifas productivas. Existe una necesidad imperiosa de un ajuste en las tarifas de combustibles y energía eléctrica, por ejemplo, si el objetivo es apoyar la competitividad, si está entre las prioridades, promover la producción y la industrialización.

Uruguay logró adaptar el cultivo de arroz a una zona templada y optimizar los rendimientos ▶

en términos de adaptación de las variedades, el uso de riego, la mejora genética y el adecuado uso de agroquímicos, logrando estándares de calidad e inocuidad destacados a nivel mundial y con una producción que genera derrames a nivel local y nacional, en términos económicos, sociales y de complementariedad con otros sectores.

### 3. EL SECTOR Y LOS MERCADOS INTERNACIONALES

Proyecciones de los mercados internacionales - Zafra 2017/2018 – se viene dando una leve recuperación en los precios internacionales.

Existe un escenario donde la producción mundial exhibe una leve caída junto a la finalización de los stocks aptos para el consumo de Tailandia, y si bien se proyecta una tendencia al alza en la producción de Tailandia y Vietnam, según estimaciones se presentaría una baja en la proyección de la producción de EEUU, que es uno de los principales competidores para Uruguay.

- Leve caída en la demanda en el corto plazo.
- Suba en el comercio internacional.
- Los stocks vienen en aumento y la producción también, la que se explica principalmente por un aumento en el rendimiento.
- Uruguay debe seguir apostando a la diversificación de mercados y a nichos de calidad.

En el corto plazo se observa una leve tendencia a la mejora en los niveles de precios, pero las subas en los costos de producción podrían neutralizar esta mejora y afectar aún más la rentabilidad. En dos o tres años no habría una mejora en costos y precios que pueda hacer cambiar significativamente la ecuación. De esta forma se hace necesario buscar medidas sectoriales concretas.

En el mediano y largo plazo se debe buscar una baja en los costos medios de producción y de acuerdo a las proyecciones que se realizan a nivel global los precios podrían transitar por un sendero de mejora.

Existe una tendencia a mercados cada vez más distorsionados y con políticas proteccionistas y subsidios que dificultan la competencia.

Se debe trabajar la apertura de los mercados de arroz de calidad en el cual valoren los atributos diferenciales del arroz uruguayo. Se debe seguir apostando a la diversificación de mercados en particular ganando espacios donde hoy no se tiene presencia: China, África, Cercano Oriente y América Latina.

Los cambios recientes en la política exterior de EEUU han contribuido al crecimiento de las exportaciones uruguayas de arroz en México.

A nivel del Mercosur. (i) el tratado Mercosur–UE sigue en gestiones, pero no se visualizan avances en el corto plazo; (ii) Brasil se mantiene como destino de exportación, pero en un porcentaje muy acotado. Fue excepcional exportar el 25 % de la producción uruguayo a este destino en la zafra 2015/16, en la actual se lleva el 10 % y no se visualizan aumentos significativos de este porcentaje al cierre de la zafra; (iii) Paraguay surge cada vez más como un competidor importante; (iv) en América Latina y Caribe se distinguen otros destinos que pueden ser alternativas, entre ellos se destaca Cuba.

En el largo plazo, nos debemos algunas preguntas que nos planteen un cambio de paradigma:

¿Cómo generar alternativas de mercado para la producción? ¿Existen consumidores y países que puedan valorar y pagar un diferencial?

¿La exportación a granel o en contenedores del grano es la alternativa o se debe apostar a los subproductos y a la industria alimenticia derivada del arroz?

¿Qué acuerdos a nivel de comercio e integración necesita el Uruguay para apoyar la producción agropecuaria, en particular la agricultura y el arroz? ○

# CON **ACA** Y **BSE**, SEMBRÁ TRANQUILIDAD.



Por convenio con el Banco de Seguros del Estado, **los socios de la asociación, tienen bonificaciones de más del 30% en sus seguros de granizo y adicionales** en los cultivos de arroz, soja, maíz y sorgo.

Más información con tu asesor de confianza, en oficinas BSE de todo el país o directamente con el Departamento Agronómico por el 1998 int. 6110



**BANCO DE  
SEGUROS  
DEL ESTADO**

En Uruguay nadie te da  
más seguridad.



## JORNADAS TÉCNICAS DE INIA

# Actualización y 70 años ACA

LOS PASADOS 22 Y 23 DE AGOSTO TUVIERON LUGAR LAS JORNADAS ANUALES DE ARROZ DE INIA CON EL AGREGADO, EN ESTA OPORTUNIDAD, DE LA CELEBRACIÓN POR LOS 70 AÑOS DE LA ASOCIACIÓN CULTIVADORES DE ARROZ. ESTE EVENTO QUE YA ES TRADICIONAL PARA EL SECTOR SE CONVIRTIÓ EN UNA INSTANCIA AÚN MÁS ESPECIAL Y NOS FUE MUY GRATO VOLVER A ESTAR EN INIA TREINTA Y TRES, LUGAR QUE PARA LOS ARROZEROS ES COMO NUESTRA SEGUNDA CASA.

La ocasión sirvió para el reencuentro con personas vinculadas a la producción de arroz y otros tantos vinculados a la investigación sobre el cultivo, algo que sin duda tiene cada vez mayor importancia a la hora de hablar sobre los rindes y acerca del futuro de la actividad.

En esta edición contamos con la presencia de amigos y colegas de Argentina, Brasil, Colombia y Estados Unidos, lo que permitió convertir a estas jornadas en un escenario ideal para debatir e intercambiar experiencias y con esto potenciamos y crecer como sector, quizás ahora con un enfoque regional.

Desde ACA, queremos agradecer especialmente a todos quien han hecho posible esta actividad: a los ingenieros agrónomos Gonzalo Zorrilla, director del Programa Arroz, Walter Ayala, Director de INIA Treinta y Tres y Horacio Saravia Difusor de INIA Treinta y Tres, gestores todo terreno de esta actividad. Al Instituto Nacional de Investigación Agropecuaria, por abrirnos sus puertas y a todos los productores y técnicos que nos acompañaron en el aniversario. Saludamos también a las máxi-

mas autoridades de INIA, su presidente Dr. José Luis Repetto y su vicepresidente Dr. Alvaro Roel, ambos presentes en estas jornadas.

### ROMPIENDO EL TECHO DE RENDIMIENTO

La mañana de la primera jornada estuvo dedicada a la presentación de los resultados del proyecto Rompiendo el Techo de Rendimiento en arroz, un trabajo de investigación estratégico para dar continuidad al desarrollo sectorial, más en momentos tan críticos a nivel económico.

Este proyecto conjunto entre el INIA, la Asoc. Cultivadores de Arroz y la Gremial de Molinos Arroceros, y que cuenta con financiación parcial de ANII, tiene como objetivo principal evaluar caminos, mediante la aplicación de nuevas técnicas y tecnologías, que permitan aumentar los rendimientos al menos un 10 % por encima de los que hoy obtienen los mejores productores de la región. Partiendo de la base de que la tecnología que utilizan estos productores es de punta, el equipo técnico del proyecto propuso diversos cambios en el manejo que son los que se es-



Dr. Gonzalo Zorrilla, director del Programa Arroz de INIA

tán evaluando en los ensayos en campos de productores que se visitaron recientemente. Son cuatro las etapas de manejo en las cuales se proponen alternativas para romper los techos de rendimiento: variedad, instalación del cultivo (densidad de siembra y tratamientos de semilla), nutrición del cultivo (NPK, micronutrientes) y protección de las enfermedades.

Los resultados del proyecto fueron presentados por su coordinador técnico, el Ing. Agr. Enrique Deambrosi. Entre los elementos a destacar: se trabaja con el desafío de generar tecnologías y prácticas de manejo integrado; otra de las ideas es trabajar para validar a escala productiva y transferir a la generalidad de los productores la propuesta de manejo integrado del cultivo para alta productividad.

Bruno Lanfranco y Bruno Ferraro realizaron una presentación basada en los números de las propuestas tecnológicas para romper los techos de rendimiento. Se destaca que no necesariamente producir más y más deba ser rentable, cada unidad adicional de producción puede tener un costo creciente, de esta forma se hace referencia a la Ley de los Rendimientos Marginales decrecientes. Para el análisis se seleccionaron cuatro factores: Cultivar; Instalación del cultivo; Fertilización (de base y plus) y Protección enfermedades (estrategias de protección de enfermedades). Se presentaron resultados por localidad y tratamiento. Como reflexiones finales se planteó que:

- Debido a restricciones propias del proyecto RTR el tiempo fue acotado para los trabajos de validación (se realizaron solamente para la zafra 2016-2017)
- Las conclusiones deben tomarse con precaución

- Afinar el trabajo para la estructura de costos
- A partir de la tecnología disponible aún es posible hacer ajustes en el manejo de la producción que permitan romper los actuales techos de rendimiento
- Pequeños cambios de manejo y combinación de recursos e insumos pueden hacer a la diferencia. Luego se realizó una mesa de intercambio entre los integrantes del Comité Técnico del Proyecto y representantes de diferentes instituciones ACA, técnicos de molinos e INIA.

#### ALGUNOS TESTIMONIOS

##### **Ernesto Stirling y Hernán Zorrilla de San Martín** (ex directivos de ACA)

“Sabíamos que era una apuesta muy difícil (...) pero fue una muy buena experiencia (...) La propuesta es mantener la metodología de trabajo para el futuro, porque acerca al conocimiento real; continuar con una búsqueda que logre romper techo de rendimiento y cultivo estable”

##### **Gonzalo Rovira (COOPAR)**

“Fueron tres años de participación (...) estamos muy contentos con los resultados. En una mirada rápida, los resultados de la validación, del lado del rendimiento manejado por techo fueron 14 % por encima de los testigos, y respecto al promedio del país fueron 24 %. (...) Por el lado de los costos la cosa cambia, los resultados no son tan consistentes, pero hay alternativas que se vienen manejando y nos pueden dejar buenos márgenes. Si abarcamos todo el periodo de trabajo de esos años nos queda demostrar que desarrollar un proyecto nuevo con un trabajo en equipo, permite entender mejor la problemática planteada y las respuestas son más claras. Se puede generar un círculo virtuoso con el trabajo en equipo. Del ▶



Dr. Bruno Lanfranco



Comité Técnico del proyecto ANII 3507: Rompiendo Techo de Rendimiento

lado de los productores las recomendaciones que salen del proyecto van a ser rápidamente adoptadas no solo por los buenos rendimientos, sino por las recomendaciones. Por el lado de la investigación, INIA puede generar e identificar nuevas áreas de trabajo para aportar al cultivo. Del lado de los técnicos, surgen muy buenas recomendaciones técnicas. En resumen, todo el sector ha sido beneficiado y puede ser el inicio de nuevas etapas en este sentido.”

#### **Muzzio Marella (SAMAN)**

“Es un proyecto con objetivos muy ambiciosos. Era un paquete tecnológico a probar, con un montón de interacciones y los resultados de los ensayos son muy buenos, consistentes. Nos inclinamos por tratamientos 9 o 12 y validación a campo que fue muy bueno y es concreta la información que esos ensayos aportan. Todos los números y la valoración económica suman bastante. Muy conforme con el proyecto”.

#### **Daniel Gonnet (Casarone)**

“Hay un punto de contacto entre productores y técnicos, que teníamos en el 2012 y ahora en 2017. Dos aspectos que mencionábamos: rendimientos de productores que participaban del quintil superior estaban estancados y tenían resultados muy similares a nivel experimental. Esto daba la sensación de que existían pocos resultados a la vista y de acuerdo a los resultados hoy esas alternativas aparecieron. Este proyecto es histórico para el sector y es el resultado de las interacciones de un equipo. Se nos demuestra una y otra vez que las vallas que aparecen. Hay pocas oportunidades de mejorar para la situación que tenemos.”

#### **José Terra (INIA)**

“(…) las enseñanzas: la búsqueda de soluciones diferentes para problemas similares; que a veces hay

objetivos o causas que en los papeles parecen como muy complejas, pero se pueden concretar (...)”

#### **Alfredo Lago (ACA)**

“Las conclusiones son que el proyecto fue muy positivo y genera desafíos. Hay que mirar lo productivo y no solo los costos; hay puntas de baja de costos; generalizar (...)”

“Desde la ACA el compromiso es seguir adelante con esto y no solo mirar el cultivo en si mismo sino el proceso global”.

“El desafío que tiene el grupo de trabajo es como se transfiere esto, tratando de darle al productor y a la comunidad la confianza que esos resultados son repetibles, abrir a otros productores y a muchas de las zonas arroceras de todo el país”.

“(…) la magnitud de los costos de arroz no está en insumos, son temas fuera de la chacra. Otras razones explican el 80 % de los costos y algo siempre hay para hacer en la chacra, aunque sea poco. Aún en esta chacra podemos seguir aumentando la producción.”

### **EXPLORANDO LAS FRONTERAS DE RENDIMIENTO – LAS EXPERIENCIAS DE LOS VECINOS**

César Quintero, de la Universidad de Entre Ríos, expuso sobre la experiencia argentina en esta línea de trabajo. Definió rendimientos, productivo y potencial, habló de la brecha indispensable para poder crecer, “si uno está en el techo no puede crecer”, a la vez que indicó que “el rendimiento potencial está definido por la fecha de siembra y la variedad.” También expresó que a su entender el progreso genético de las variedades de arroz no ha sido tan importante, “pasa en muchos lu- ▶

# LA EXCAVADORA IDEAL MUEVE LA TIERRA Y SU NEGOCIO

## CATERPILLAR 320 D2L



LÍNEA DIRECTA  
DE REPUESTOS  
092 991189



### Un equipo único en la industria, con más ventajas:

- Potente motor C7.1 ACERT CAT combinado.
- Máximo rendimiento con bajo consumo de combustible.
- Mangueras hidráulicas exclusivas de equipos CAT: soportan hasta 6.000 PSI en presión máxima de trabajo.
- Diferentes opciones de zapatas que ofrecen la mayor flotación para trabajar en arroz.

Comuníquese con nuestros vendedores y tendrá las soluciones más eficientes.

Montevideo: Juan Burgli 2646 esq. Camino Cibils - Tels. 2313 0131 / 092 227 780

Tacuarembó: Ruta 5 km 387 - Tel. 4632 6335

Paysandú: Ruta 3 km 367,5 - Tel. 4723 7128

Treinta y Tres: Ruta 8 km 284 - Cel. 099 694 180

[www.hpetersen.com.uy](http://www.hpetersen.com.uy)

**H. Petersen**





Ignacio Macedo



Fernando Pérez de Vida



Silvia Tarlera

gares que el potencial de rendimiento, en los últimos años, no ha funcionado". En Argentina hay dos variedades de alto potencial, INTA Gurí CL e IRGA 424. Los híbridos no tienen mucha siembra y afirmó que el rendimiento actual (entre 6.000 y 7.000 kilos) tiene margen para crecer en base al manejo genético. Inmediatamente después el ingeniero brasileño Luciano Carmona, consultor del FLAR/IRGA, describió el proyecto 10+, como una nueva etapa de transferencia de tecnología para el cultivo del arroz en Río Grande del Sur (Brasil).

#### **LOS CAMINOS PARA LA SUSTENTABILIDAD EN LOS SISTEMAS ARROCEROS URUGUAYOS**

En la tarde del martes 22, el Ing. Agr. José Terra de INIA fue moderador del panel que expuso sobre la sustentabilidad en los sistemas arroceros uruguayos. En primera instancia, el Ing. Agr. Ignacio Macedo de INIA presentó las lecciones aprendidas durante los primeros años del experimento de largo plazo sobre Intensificación de la rotación arroceras instaladas en la Unidad Experimental Paso de la Laguna.

El departamento técnico de ACA presentó Sustentabilidad ambiental del arroz: monitoreo de residuos de agroquímicos, nutrientes y metales pesados. Uno de los ejes estratégicos de ACA y de toda la cadena arroceras es el cuidado de los recursos naturales, ya que son la base para poder producir arroz hoy y a futuro. El marco de esta estrategia se define en el año 2005 cuando se firma el Convenio de la Cadena Arroceras, integrado por la Udelar, el INIA, el LATU, el MGAP, la GMA y la ACA. La Ing. Agr. Queheille describió como en este contexto surgen los proyectos FPTA 171 "Determinación de residuos de agroquímicos en grano, agua y suelo en dis-

tintos sistemas de producción de arroz" y luego el proyecto Innovagro de la ANII "Determinación de indicadores de sustentabilidad ambiental asociados a distintos usos y manejos en arroz que orienten buenas prácticas agrícolas". El proyecto FPTA tiene como objetivo general conocer el estado actual de la producción de arroz en el país en cuanto a su relación con el ambiente a través del estudio de residuos de agroquímicos en suelo, agua y grano. El objetivo general del proyecto de Innovagro comprendía incorporar al producto arroz un nuevo atributo, que además de sus reconocidas características de calidad y homogeneidad, le agregue valor al certificar la sustentabilidad ambiental de su producción en Uruguay y potencie el mantenimiento de los actuales mercados mundiales, así como la apertura de nuevos mercados y/o nichos de mercado. Como alertas, considerando los resultados de ambos proyectos y tomando en cuenta los LMR nacionales e internacionales, surgen en algunos casos: Arroz: Arsénico, Agua de Salida de Chacra: Arsénico, PT, Ríos: PT.

La tercera presentación estuvo a cargo de Silvana Tarlera, investigadora de la Facultad de Química de Udelar sobre Emisiones de gases de efecto invernadero y microorganismos asociados en sistemas arroceros: oportunidades de mitigación.

Más adelante, se expuso sobre Nuevas variedades del INIA: aportes a la competitividad del sector, panel moderado por Claudia Marchesi, investigadora de la institución anfitriona.

Las presentaciones fueron INIA Merín: rendimiento, resistencia a Brusone y estabilidad con excelente calidad molinera, a cargo de Fernando Pérez de Vida (INIA), Y CL 244 y CL 212: variedades Clearfield de alto rendimiento y calidad, presentada por



el Ing. Agr. Pedro Blanco (INIA). Como nos tienen acostumbrados, ambos investigadores fueron muy claros a la hora de exponer los resultados obtenidos para cada variedad.

Por parte de LATITUD, Fundación LATU orientada a la planificación y ejecución de proyectos de Investigación, Desarrollo e innovación (I+D+i), se presentaron los resultados del proyecto "Caracterización del perfil de calidad de las variedades de arroz". El objetivo del proyecto es evaluar la calidad molinera, composición química, calidad física y sensorial de variedades de arroz seleccionadas por el Programa de Mejoramiento Genético de INIA. Alejandra Billiris expuso los diferentes comportamientos de variedades índicas y japónicas, respecto a su calidad molinera, propiedades funcionales y calidad sensorial. En términos generales se resume que Puitá, CL 212, CL 244 y Olimar son más opacos, más sueltos e íntegros y presentan menor pegajosidad. Parao y Tacuarí tienen más brillo y dureza, mayor pegajosidad y son menos íntegros. Quebracho, INOV, Arrayán y El Paso muestran un comportamiento intermedio.

La última exposición, La estrategia del FLAR para el mejoramiento de arroz en el Cono Sur, estuvo

a cargo de Yamid Sanabria (FLAR) y consistió en compartir el objetivo de su trabajo, y más específicamente el enfoque de trabajo del FLAR en la zona templada.

### 70 AÑOS DE CONSTRUCCIÓN INSTITUCIONAL

La jornada del 23 estuvo centrada en el aniversario de ACA y su apertura contó con el discurso del presidente de ACA, Alfredo Lago, quien hizo un racconto de la historia del arroz en Uruguay y de la ACA, destacando los aspectos más relevantes en el proceso de construcción institucional del sector arrocero uruguayo.

Lago comenzó su interlocución dándole un marco especial a esta instancia por el 70 aniversario de la Asociación y agradeciendo la presencia de los colegas de la región y al INIA: "La Asociación Cultivadores de Arroz cumple 70 años de historia (...) Este 2017 ha sido para nosotros un año intenso de trabajo y sobre todo de renovación del compromiso para con nuestros productores, siempre trabajando para la sostenibilidad del sector, una gestión que llevamos adelante convencidos de que el cultivo de arroz es un factor que promueve el desarrollo y lleva bienestar a diversos puntos del país". Su presentación se centró en remar-





**NIVELADORAS DE SUELOS "ROBUST"**  
 ROLOS DESTERRONADORES Y COMPACTADORES  
 TAIPERAS BASE ANCHA  
 VALETADEIRAS - TRAILLAS - TRAILLAS NIVELADORAS LASER  
 ROLOS FACAS  
 CARRETAS GRANELERAS - TRANSPORTES COSECHADORAS  
 CON BANDAS  
 BOMBAS DE RIEGO  
 GUINCHES PARA 1200 Kgs. CON RUEDAS  
**PROCESAMIENTO DE SEMILLAS**

**DELCINCO S.A.** Importador y distribuidor de productos "AGRIMEC"  
 José Pedro Varela / Ruta 8 Km.256 - Tel:(0455) 9299 Cel: 099 855 067  
 Tel:(0772) 2500 Cel: 098 848 737



car la importancia de estos 70 años de labor institucional junto a los productores, acompañando, poniendo el hombro para hacer del sector uno de los más pujantes de la economía uruguaya. Sin duda el arroz es uno de los cultivos que más crecimiento ha generado en varios paisajes de Rocha, Treinta y Tres, Cerro Largo, Artigas y Tacuarembó. “Han sido siete décadas de arduo trabajo y compromiso, sobreviviendo a los vaivenes políticos y económicos del país y siempre con el mismo objetivo: representar legítimamente al productor y, a la vez, aportar al desarrollo de la sociedad, especialmente en los pueblos y ciudades donde se asienta la actividad. Es por esto que la ACA es una Asociación empresarial plural, con alta representatividad de todos los productores del país que busca objetivos que van más allá de las personas, de la coyuntura y de la realidad del productor. Cuando habla la ACA, habla el sector, productores, molinos, trabajadores, técnicos, proveedores, comunidad de los pueblos arroceros”. A su vez, hizo referencia a las bondades de la institucionalidad del arroz, y a esa cohesión a la hora de trabajar por el futuro del cultivo. Remarcó la fortaleza de la cadena integrada que se construye en base a un acuerdo establecido entre productores y molinos, donde la ACA asume un rol de suma relevancia en la fijación del precio del producto entregado a los industriales. Lago se explayó en el recorrido de esta rica historia del arroz en Uruguay. Homenajó a la Estación Experimental del Este (hoy INIA Treinta y Tres) la que “ha sido un compañero de viaje invaluable e indispensable para el gremio. Fundada en 1968, constituyó el ámbito de desarrollo de diversas propuestas técnicas para el cultivo del arroz a la vez que de estudios en pasturas necesarios para la rotación. Fue aquí donde se creó la variedad “El Paso” en 1987, la que a mediados de los 90 ya era la principal va-

riedad sembrada en América Latina, superando las 400 mil hectáreas.” Habló de la transparencia y de la garantía que procuran para los productores a través del trabajo de los Laboratorios ACA, acreditados por la ISO 17025. “(...) Fueron 70 años de consolidación y de ejercicio de una representatividad responsable para con los productores, pero también para con el sector arrocerero. Esta es la historia que nos da legitimidad y que nos respalda cada vez que nos sentamos a negociar en cualquier ámbito, ya sea con el gobierno o con la industria”, reconoció Lago.

#### MESA MERCADOS Y COMPETITIVIDAD

El Dr. Alvaro Durand, investigador argentino y profesor asociado en economía agrícola de la Universidad de Arkansas (EEUU), realiza trabajos para el sector arrocerero americano. Desde el programa de investigación de Arkansas se realizan estudios que permiten el análisis de la realidad de la producción a nivel nacional, regional e internacional. Se han concentrado de esta forma en la generación de conocimiento y análisis crítico de las tendencias, causas y manifestaciones de los mercados de trabajo. En esta oportunidad el analista presentó sus proyecciones y explicaciones de las tendencias en términos de perspectiva de mercado identificando posibles complementos.

Participó también de esta mesa de intercambio Bruno Lanfranco, ingeniero agrónomo y doctor en Economía, investigador y director del grupo de estudios económicos del Instituto Nacional de Investigación Agropecuaria. Durante su carrera profesional y como investigador, ha desarrollado una cantidad de proyectos y trabajos vinculados a la economía agropecuaria. Indudablemente es uno de los que más conoce la lógica económica



Entrega de placa homenaje al Dr. Pedro Blanco, de INIA, por su contribución al instituto



de los sistemas productivos y nos aporta desde una mirada integral y crítica la perspectiva económica a la investigación que desarrolla INIA en las más diversas dimensiones, rendimiento, manejo, genética, entre otros. Los trabajos que se realizan desde la Unidad de Economía son de suma relevancia tanto en lo que refiere a la generación de conocimiento para el análisis, así como para la toma de decisiones a nivel de la empresa, a nivel de los privados, como de los que llevan adelante las políticas públicas. Desde el sector arrocero no solo valoramos la dedicación y el trabajo que se realiza desde la Unidad de Economía del INIA a cargo del Dr. Lanfranco sino que destacamos la objetividad con que lleva adelante estos estudios y procesos de investigación. La misma es un valor intangible que tiene el sector ya que desde una lógica de compromiso con la investigación aplicada al agro, así como la generación de conocimiento genuino contamos el aporte de profesionales reconocidos en el mundo entero.

En esta oportunidad el Dr. Lanfranco comentó los resultados de su Modelo de Competitividad MAP aplicado al sector arrocero para la zafra 2016-2017. Con su trabajo describe el sector en sus principales etapas: chacra, industrialización y comercialización y logística, y muestra los resultados de la actividad a nivel de toda la cadena integrada, así como las diversas transferencias que se dan entre los involucrados y entre los privados en la sociedad.

#### **REALIDAD Y TENDENCIAS DEL SECTOR ARROCERO EN LA REGIÓN**

El cierre de esta interesante actividad fue en la mañana del miércoles 23. De la mesa, Realidad y tendencias de los sectores arroceros en

la región, moderada por la Ec. María Noel Sanguinetti, Gerenta General de ACA, participaron presidentes y referentes de las principales gremiales y asociaciones de productores de la región para compartir sus visiones sobre la realidad y tendencias del sector arrocero. Existe un conjunto de características de los mercados mundiales, de la producción, del consumo y de la realidad económica de nuestros países que condicionan el desarrollo de los sectores arroceros. Un intercambio desde la perspectiva de los productores desde un análisis crítico de cada realidad apuntando a una lógica de prospectiva resulta de sumo interés a los efectos de visualizar el futuro de la producción y las empresas que la misma engloba.

Las presentaciones invitaron a reflexionar sobre la realidad de la producción, la relación entre productores e industriales, los desafíos ambientales, las tendencias de los mercados internacionales, la productividad, tecnologías y rentabilidad. Participaron de la mesa el Sr. Alfredo Lago, presidente de la Asociación Cultivadores de Arroz de Uruguay, la Sra. Patricia Guzmán, Subgerente Federarroz Colombia, el Sr. Hugo Muller, presidente Proarroz Argentina, Christian Jetter, Asociación Correntina de Plantadores de Arroz (Argentina) y Alexandre Velho, vicepresidente Federarroz (Brasil). El intercambio se centró en las siguientes preguntas para la reflexión: ¿Cuáles son las principales características del sector y las tendencias recientes?, ¿Cuál es la realidad actual de los productores?, ¿Principales problemáticas y desafíos en términos de desarrollo sectorial?, ¿Cómo ve el desarrollo de los sectores arroceros a futuro? ▶

# GRACIAS AL TRABAJO DE LA GENTE, SOMOS RECONOCIDOS EN TODO EL MUNDO POR LA CALIDAD DE NUESTRO ARROZ.

---

El reconocimiento a la excelencia del Arroz SAMAN alrededor del mundo es fruto del compromiso y la unión de varias generaciones que, durante estos 75 años, han construido sus familias junto a la nuestra.



**75**  
ANIVERSARIO

Alimentando el crecimiento  
de nuestro país, desde 1942.

## LOS INVITADOS



### Alexandre Velho

Es empresario rural y productor arrocero. Presidente de la Asociación de Arroceros de Mostardas, consejero de IRGA para Mostardas y asesor de APROARROZ. Fedearroz representa al sector arrocero del Estado de Rio Grande do Sul, responsable de más del 70 % de la producción nacional. La política agrícola para el sector es activamente dirigida por Fedearroz y la representatividad de esta institución es indiscutible ya que nuclea a más de 12.000 productores.



### Myriam Patricia Guzmán

La Ing. Agr. Guzmán es subgerente de la Federación Nacional de Arroceros de Colombia, Fedearroz. Trabajó durante 15 años para FEDEARROZ en el área de investigación y transferencia de tecnología con énfasis en el tema de enfermedades. A partir de 2005 asumió la gerencia de campo en la empresa panameña Central de Granos de Cocolé donde, trabajando de la mano con el FLAR, llevo a cabo trabajos dirigidos a mejorar la productividad arrocera, mediante el mejoramiento y el manejo integrado del cultivo del arroz.



### Hugo Carlos Müller

Ingeniero agrónomo, egresado de la Universidad Nacional de Rosario en 1974, y productor agropecuario. Fue Asesor Técnico de La Plata Cereal 1976-2001, gerente regional de Bunge Argentina 2001-2004, presidente de la Asociación de Ingenieros Agrónomos del Nordeste de Entre Ríos 1978-1980 y vicepresidente del Colegio de Profesionales de la Ingeniería de Entre Ríos 1987-1989. Es asesor de empresas agropecuarias del sector arrocero desde 1980 y presidente de la Fundación Proarroz desde 1991. Integra el Directorio de FEDENAR desde el año 2002 y brinda conferencias en congresos, jornadas y días de campo.



### Christian Jetter

Ingeniero agrónomo. Es productor arrocero desde el año 2001. Fue presidente de la Asociación Correntina de Plantadores de Arroz durante dos periodos (2010-12 y 2012-14) y actualmente ocupa el cargo de secretario. Es gerente de COPRA SA, Director Técnico del semillero "El Rocio" y miembro fundador del grupo CREA arrocero "AVATII". Es miembro consultor del FLAR en siembra directa y cultivos de alta producción, representante en el Consejo Asesor Productivo del Ministerio de la Producción de la Provincia de Corrientes por el sector Arroz y consultor de empresas productoras de Arroz.

## CIERRE DEL EVENTO

El cierre del evento estuvo a cargo del ministro de Ganadería, Agricultura y Pesca, Ing. Agr. Tabaré Aguerre, quien en su intervención destacó el fuerte vínculo que han mantenido la ACA y la Academia, especialmente a través del INIA. Una de las características del actual ministro es su cercanía con el sector, su compromiso y participación a lo largo de su recorrido como productor. Habló sobre el proceso histórico de la institucionalidad, de los espacios en que el arroz uruguayo fue construyendo su lugar en el país, en la región y en el mercado mundial. Destacó los 70 años de ACA y que se celebren en INIA, porque cuando éste aún no existía, fue el sector arrocero el que firmó un convenio para trabajar en la investigación en arroz. Cuando se empezó a diseñar el INIA este modelo de trabajo vínculo privado, fue inspirador para definir esta institución. "Uno de los atributos importantes que diferencia al arroz de Uruguay es su

material genético, considerando la calidad" afirmó el ministro. "El Uruguay no tiene otro camino que abrir mercado, que el arroz no es por cierto el producto que tenga más problemas por barreras arancelarias (...) En Europa hay posibilidades (...)." Refirió a etapas en las que se pensaba que la producción de arroz se terminaba porque los precios estaban por debajo de los costos, y el cambio no ayudaba, y planteó la esperanza recordando que de eso se pasó a una situación inmejorable, "con precios internacionales despegados". Aguerre felicitó la iniciativa de la ACA de acercar un informe al presidente de la República y lograr con eso un acercamiento al gobierno, promoviendo el entendimiento del sector. ◻

Ver presentaciones completas en [aca.com.uy](http://aca.com.uy)

# Capacitaciones

ENTRE ZAFRAS AGRÍCOLAS, ACA APROVECHA PARA PROMOVER INSTANCIAS Y TALLERES DE CAPACITACIÓN PARA PRODUCTORES, TÉCNICOS Y TRABAJADORES DEL SECTOR. CONFIAMOS EN QUE LAS BUENAS PRÁCTICAS BRINDAN GARANTÍAS EN SEGURIDAD Y SALUD PARA LOS TRABAJADORES Y AL MISMO TIEMPO CONTRIBUYEN A LA CALIDAD Y AL MEJOR RENDIMIENTO DEL CULTIVO.

Los pasados 22 y 23 de agosto se realizaron en la sede de INIA Treinta y Tres, las jornadas de divulgación en cultivo de arroz de INIA, tradicional encuentro entre productores y técnicos. Asimismo, en la segunda jornada, la actividad celebró los 70 años de la Asociación Cultivadores de Arroz y convocó a un panel sobre Perspectivas del mercado mundial y competitividad sectorial y la mesa de intercambio Realidad y tendencias de los sectores arroceros de la región, ocasión por demás interesante que contó con la participación de representantes de asociaciones de arroceros de la región.

## JORNADAS TÉCNICAS DE ARROZ DE INIA

INIA realizó, por todas las regionales ACA del país, una gira especial de difusión de los resultados del Proyecto Rompiendo el Techo de Rendimiento en Arroz. Tal como fue presentado en la Jornada Arroz del pasado 22 de agosto en INIA y dado el interés de los productores por su importancia para el sector, se desarrollaron presentaciones en todas las zonas arroceras. En esta instancia, la gira se llevó a cabo en conjunto con BASF, realizando la actualización de la tecnología Clearfield en arroz, resultando estas instancias de capacitación de suma importancia para el productor y para la promoción de un manejo adecuado de este sistema de producción.

## JORNADAS INIA - BASF - ACA

El miércoles 16 de agosto en regional Tacuarembó y el jueves 17 en regional Treinta y Tres tuvo lugar el taller Buenas Prácticas en el Uso de Agroquímicos, patrocinado por CAMAGRO, CuidAgro y ACA, con la participación de la DGSA y ANEPA. Se presentaron conceptos generales y ejemplos sobre cómo cumplir con las buenas prácticas en cuanto a la gestión y al buen uso de los agroquímicos por parte de CAMAGRO y ACA, la DGSA expuso los requisitos normativos que acompañan como marco general a las buenas prácticas y por ANEPA se presentaron las tecnologías con que se cuenta para el control de las aplicaciones y la información disponible de las mismas. Como invitado especial asistió el Lic. Ricardo Martínez Peck quien, a partir de su vasta experiencia y conocimiento en la materia, expuso sobre cómo lograr pulverizaciones precisas. Asistieron 70 personas, entre productores y técnicos del sector arrocero, resultando muy positiva la evaluación general.

## TALLERES CAMAGRO - ACA - DOGSA - ANEPA

El 28 de agosto comenzó el curso Aplicaciones de agroquímicos en el cultivo de arroz, a cargo del Ing. Agr. Mag. Fernando López, dirigido a ingenieros agrónomos. El curso se realiza a través de una plataforma virtual de educación. La capacitación de forma presencial, para llevar adelante las prácticas aprendidas, será de 2 días en las zonas Este, Norte, y Noreste del país. ACA y la Asociación de Ing. Agrónomos de Uruguay apoyaron esta actividad organizada por el MGAP y el Plan Agropecuario.

## CURSO APLICACIONES DE AGROQUÍMICOS

# Zafra Agrícola



ZAFRA 2017/2018

# Complicado inicio



## MERMA, COSTOS Y LLUVIAS

La preocupación general que tiene el sector es la baja en área cultivada que podría alcanzar un 8 % o 10 % en el corto plazo, considerando esta zafra que se inicia y la zafra siguiente (2018/2019). La merma se explicaría por varios factores.

La decisión de recorte en área tiene como principal causa, a nivel más estructural, el tema de los altos costos de producción. A pesar de los excelentes rendimientos de la zafra pasada y del dinamismo de los mercados, con relativos buenos precios internacionales, los costos siguen presionando y la ecuación del productor es muy ajustada.

A esto se le ha sumado una seguidilla de intensas lluvias recientes que han demorado e imposibilitado los trabajos de laboreo y el inicio de la siembra en tiempo y forma. Así las cosas, si se sigue limitando la ventana de siembra podría el clima afectar también la intención de siembra.

En el norte se podría estar estimando entre el 8 y 10 % de baja de área de siembra. Si bien en estos días el área inundada viene bajando, recién se está abriendo la posibilidad de realizar alguna aplicación aérea

Al 15 de setiembre, según los últimos datos relevados por el Sistema Nacional de Emergencias (SINAE), 664 personas permanecen desplazadas de sus viviendas tras los eventos meteorológicos de las últimas semanas, de las cuales 249 fueron evacuadas y 415 autoevacuadas. Artigas, Durazno y Treinta y Tres son los departamentos con mayor cantidad de personas desplazadas. En Artigas el número asciende a 281. El río Cuareim ha alcanzado los 10,9 metros y superó la cota de seguridad, que es 10,2 m. Rocha también ha sido muy afectado por las lluvias y se han cortado varios pasos. De esta situación tampoco se escapan los departamentos norteños de Cerro Largo y Tacuarembó.

con glifosato, si el clima acompaña. La movida de tierra con rastra es necesaria para que luego estén las condiciones para realizar la siembra.

En la zona de Artigas se estima que el área de cultivo se mantiene para esta zafra. En la zona de Treinta y Tres y Rocha se ha podido avanzar muy poco, ya que las lluvias han sido muy copiosas. Muchos de los productores han podido hacer algunas aplicaciones, lo que es un paso dado las circunstancias. Del 17 de setiembre al 23 se ha podido avanzar dado a que el clima acompaña. En el caso de Rocha, se estima que se mantenga el área para esta zafra.

La mayoría de los productores apuestan aún al cultivo no por las perspectivas que evidentemente son muy negativas, ni porque los números sean positivos, sino que a la mayoría de los productores, los años buenos les permitieron reinvertir y consolidar situaciones que son las que ahora les permiten apostar aún en rojo.

## CONTEXTO GENERAL

Para los cultivadores de arroz las perspectivas son malas. Desde la Asociación manejamos la inquietud de que el área de arroz se reduzca. A pesar de todas las gestiones realizadas, no hay garantías de reducción en el precio del gasoil y de hecho no ha habido ningún anuncio al respecto. De acuerdo a lo conversado, la energía eléctrica podría tener una baja del 15 % entre noviembre y marzo pero no se ha formalizado nada sobre esta intención.

En cuanto al dólar es evidente que el tipo de cambio no es favorable para el sector. Si bien se ha mantenido estable durante los dos últimos meses, no hay signos que hagan pensar en una suba de la divisa.

La inflación sigue en baja. De acuerdo a la encuesta de expectativas de inflación del BCU estaríamos



por debajo del rango meta. La encuesta trata de captar las expectativas inflacionarias para el horizonte más relevante en materia de diseño de la política monetaria actual. Con ese fin se encuesta a instituciones y profesionales independientes considerados formadores de opinión en la materia. Para el período Agosto 2017-julio 2018 sería del entorno de 6,9%. Los expertos esperan que la inflación tenga un leve repunte en los próximos meses, aunque prevén que se mantenga dentro del rango objetivo al menos en los próximos 2 años. Para el cierre del año, la mediana de las proyecciones es de 6%, mientras que para fines de 2018 la previsión alcanzaría el 7%. En el horizonte de más largo plazo (24 meses, el horizonte más relevante para la política monetaria) las perspectivas de consenso entre los expertos hablan de una inflación de 6,9%.

## RECAUDACIÓN

La recaudación neta de impuestos (una vez descontada la devolución de tributos) totalizó \$ 207.485 millones (US\$ 7.295 millones) en los primeros ocho meses del año y creció 6,2% en la comparación interanual, según información publicada por la Dirección General Impositiva (DGI). Los datos desagregados muestran que los ingresos provenientes de tributos de renta suman en el acumulado anual \$ 84.434 millones (US\$ 2.969 millones) con un incremento real de 14,2% (descontando los efectos de la inflación). En esta categoría lo recaudado por el Impuesto a la Renta de las Personas Físicas (IRPF) suma \$40.570 millones (US\$ 1.426 millones) en el año y es un 26,1% mayor que en igual período del año pasado.

## "TODO MAL, TODO ATRASADO" AFIRMAN MUCHOS PRODUCTORES

Por su parte, el Impuesto a la Renta de las Actividades Empresariales (IRAE) lleva recaudados \$ 34.278 millones (US\$ 1.205 millones), 3,6% más que en 2016. En tanto, la recaudación por Impuesto a la Asistencia de la Seguridad Social (IASS) es 22,3% superior al año pasado con \$ 5.290 millones (US\$ 186 millones).

Este año el gobierno aumentó las tasas en las franjas superiores de IRPF y IASS, además de reducir las deducciones en el primero. En tanto, los impuestos al consumo suman \$ 129.371 millones (US\$ 4.549 millones), 4,6% más en la comparación con enero-agosto de 2016. Dentro de esta categoría, la recaudación de IVA se expandió 3,2% y la recaudación por IMESI creció 11,4%.

Las exportaciones generales han aumentado en los últimos dos meses pero la renta exportadora continúa comprometida. ○



## LANZAMIENTO 2017

- Excelente control de digitaria.
- Uso en aplicaciones post tempranas y post tardías.
- Puede ser mezclado con otros herbicidas.
- No produce fitotoxicidad a las dosis indicadas.



Ruta Nacional 101, Km 24.600.  
Canelones, Uruguay. Tel.: 598 2683 8815  
www.tafirel.com tafirel@tafirel.com

BUSCAMOS EN





# Tacuarí

LA VARIEDAD TACUARÍ ATIENDE UN MERCADO PRÁCTICAMENTE EXCLUSIVO QUE ES PERÚ, DONDE ES ALTAMENTE VALORADO POR SU DESEMPEÑO CULINARIO. ESTA SITUACIÓN GENERÓ QUE EN SETIEMBRE DE 2017 SE FIRMARA UN CONVENIO COMPLEMENTARIO AL PRECIO CONVENIO, POR MEDIO DEL CUAL SE PAGA UN PREMIO EN EL PRECIO QUE RECIBE EL PRODUCTOR, A PARTIR DE UNA EROSIÓN QUE SE LE PRACTICA AL RESTO DE LAS VARIEDADES DE ARROZ QUE INTEGRAN EL PRECIO ÚNICO.

**E**n estos años se ha consolidado el cultivo de la variedad Tacuarí, producción que se ubica fundamentalmente en el este del país, y que excede a las colocaciones que se realizan al mercado peruano. Este tema está siendo analizado en profundidad entre los productores, a nivel de las Comisiones Regionales, la Comisión Directiva y en el ámbito de la mesa de negociación ACA – Molinos Industriales.

A través de este artículo buscamos mostrar las tendencias recientes en términos de área cultivada y producción, así como las ventas a Perú y a otros destinos del grano Tacuarí.

## TENDENCIAS RECIENTES EN LA PRODUCCIÓN DE TACUARÍ

En base a los datos obtenidos de las declaraciones de siembra y cosecha de la Comisión Sectorial del Arroz (CSA) puede observarse un incremento en el área de Tacuarí aumentando el porcentaje en la producción total. El incremento se da en todos los departamentos que plantan, pero aun más en aquellos departamentos donde la variedad ya tenía una presencia importante, tal es el caso de Rocha donde en dos zafras subió un 52 % el área cultivada. El único caso donde baja es en el departamento de Cerro Largo. A su vez surgen departamentos donde

PERÍODO	DEPARTAMENTO	SUPERFICIE (ha)	PRODUCCIÓN (kg)	PRODUCCIÓN (ton)
2014/2015	CERRO LARGO	1.238	9.216.598	9.217
	LAVALLEJA	2.001	17.922.594	17.923
	ROCHA	11.749	101.242.719	101.243
	TREINTA Y TRES	5.774	48.008.161	48.008
		<b>20.762</b>	<b>176.390.072</b>	<b>176.390</b>
	<b>TOTAL</b>	159.633	1.379.134.763	1.379.135
	% TACUARÍ EN TOTAL	13 %	13 %	13 %

◀ **Cuadro 1**  
Producción total de Tacuarí.  
Fuente: CSA.

PERÍODO	DEPARTAMENTO	SUPERFICIE (ha)	PRODUCCIÓN (kg)	PRODUCCIÓN (ton)
2015/2016	ARTIGAS	90	965.000	965
	CERRO LARGO	758	5.190.249	5.190
	LAVALLEJA	1.873	17.026.589	17.027
	ROCHA	14.879	130.091.535	130.092
	SALTO	0	0	0
	TREINTA Y TRES	5.575	45.952.663	45.953
		<b>23.174</b>	<b>199.226.036</b>	<b>199.226</b>
	<b>TOTAL</b>	166.218	1.332.322.513	1.332.323
	% TACUARÍ EN TOTAL	14 %	15 %	15 %

PERÍODO	DEPARTAMENTO	SUPERFICIE (ha)	PRODUCCIÓN (kg)	PRODUCCIÓN (ton)
2016/2017	ARTIGAS	300	2.650.000	2.650
	CERRO LARGO	725	5.718.768	5.719
	LAVALLEJA	2.613	23.140.981	23.141
	ROCHA	17.947	153.281.919	153.282
	TACUAREMBÓ	50	326.838	327
	TREINTA Y TRES	6.355	53.415.446	53.415
		<b>27.990</b>	<b>238.533.952</b>	<b>238.534</b>
		<b>TOTAL</b>	168.101	1.520.607.150
	% TACUARÍ EN TOTAL	17 %	16 %	16 %

En el siguiente cuadro pueden observarse las variaciones entre las zafras 2014/2015 y 2016/2017.

VARIACIONES	ÁREA TOTAL	ÁREA TACUARÍ	PRODUCCIÓN TACUARÍ
<b>2014/15 A 2016/17</b>	5,30 %	34,81 %	
<b>ROCHA</b>		52,75 %	51,40 %
<b>TREINTA Y TRES</b>		10,08 %	11,28 %
<b>LAVALLEJA</b>		30,57 %	29,12 %
<b>CERRO LARGO</b>		-41,43 %	-37,95 %

◀ **Cuadro 2**  
Variación en la producción de Tacuarí.  
Fuente: elaboración propia en base a CSA.

la variedad anteriormente no se plantaba y ahora se encuentra presente. Esto se enmarca en el proceso de adecuación de las variedades en los diferentes territorios, factor que ha contribuido a los niveles de rendimiento del arroz uruguayo.

Se observa una tendencia al aumento en el área de Tacuarí, si se compara con zafras anteriores la tendencia se acentúa.

## VENTAS

De acuerdo a la información disponible puede observarse que casi la totalidad de las ventas de la

variedad Tacuarí tienen como objetivo el mercado peruano, hacia donde se ha priorizado su colocación. Este mercado prefiere la variedad Tacuarí por su calidad culinaria, la cual es utilizada en alta cocina peruana, una de las más famosas en el mundo por su nivel y sabores. Si analizamos las últimas tres zafras de ventas a Perú podemos ver que también hay una cuota relativamente estable, donde para las dos zafras cerradas se mantiene una relación 65 % Tacuarí y 35 % otras variedades. Entre las otras variedades se destaca el Olimar. ▶

	ton	FOB PROM	MONTO	ton %	ton OTRAS %	MONTO %	MONTOOTRAS%
<b>TODOS LOS MOLINOS</b>	135.236	547	73.927.714				
<b>4 MOLINOS</b>	105.138	557	58.570.798	54,22 %	45,78 %	58,04 %	41,96 %

◀ **Cuadro 3**  
Estimaciones en base a Urunet

### INFORMACIÓN Y ESTIMACIONES EN BASE A LA INFORMACIÓN DE ADUANAS BASE URUNET

Se obtuvo la información de Urunet de las ventas con destino a Perú entre el 1 de marzo del corriente y el 5 de setiembre (última fecha disponible al cierre de este informe). Se detalla el total de ventas realizadas declaradas en aduana y puede observarse que son muchas más y que podría estar dando indicios de una mejora en el promedio.

### ALGUNOS ASPECTOS DE SU COMPORTAMIENTO PRODUCTIVO

La variedad Tacuarí puede alcanzar rendimientos tan altos como 9 ton/ha. Se trata de un genotipo de tipo americano (japónica por índico) de tallos fuertes con altura media de 90 cm y alto potencial de macollaje, destacándose por el importante número de granos en la panoja, macollaje promedio de mayor efectividad, ciclo relativamente corto, alta eficiencia fotosintética con hojas semirrectas—cuyo color verde oscuro y ciclo relativamente corto sustentan eficiencia y productividad— y resistencia a enfermedades.

La variedad muestra una especial arquitectura de planta que posibilita gran eficiencia productiva con características que pueden acercarse a las delineadas para un ideotipo de planta, que más tarde IRRI estableció para un innovador diseño de alto rendimiento denominado Superarroz. Este instituto, con el objetivo de combatir el cambio climático y trabajar en favor de la seguridad alimentaria, buscó crear distintas variedades que ofrezcan un buen rendimiento a los agricultores con un menor uso de fertilizantes y que además, sean resistentes a las condiciones ambientales desfavorables, de inundaciones a sequías. La estación Experimental del Este logró con esta variedad avances en esa dirección. ◻

- INIA-Tacuarí es de ciclo corto, requiriendo promedialmente 87 días de siembra a comienzo de floración. En siembras tardías, la nueva variedad ha alcanzado la floración en un mínimo de 78 días luego de la siembra (Chebataroff y Blanco, 1989; Chebataroff y Píriz, 1990, 1991; Blanco y Pérez de Vida, 1992).
- El grano de INIA-Tacuarí posee glumas de color pajizo, sin pilosidad, y un largo de 6,38 mm (pulido) y una relación largo/ancho de 3,04.
- Iguala el potencial de la variedad El Paso 144. INIA Tacuarí fue lanzada en 1992.
- Instituto de Investigación del Arroz (IRRI, en sus siglas en inglés).

#### VARIEDAD TACUARÍ

Atiende un mercado prácticamente exclusivo que es Perú, donde es altamente valorado por su desempeño culinario. Esta situación generó que en setiembre de 2017 se firmara un convenio complementario al Precio Convenio, por medio del cual se paga un premio en el precio que recibe el productor, a partir de una erosión que se le practica al resto de las variedades de arroz que integran el precio único.

# Técnico Económico





## INFORME DE MERCADO

# Reflexiones sobre el mercado

En las Jornadas de INIA - ACA contamos con la presentación del Dr. Alvaro Durán, quien es argentino y se desempeña como investigador de la Universidad de Arkansas. Durante su exposición realizó un análisis de las tendencias de los mercados internacionales de arroz. En concreto abordó tres aspectos de estos mercados: (i) proyecciones de mediano y largo plazo (ii) coyuntura actual y (iii) consideraciones para el sector arrocero del Mercosur.

Destacamos algunas de las principales ideas presentadas por Durán en su magistral exposición.  
Mediano y largo plazo

Durán destaca que las proyecciones de largo plazo se basan en modelos de proyección económica en las cuales analizan las tendencias en relación a los grandes parámetros que refieren a la producción, comercio, consumo y stock. Afirma que a pesar de las diferencias que existen en cuanto a montos y volúmenes que manejan las diferentes proyecciones, entre las que se destacan la del grupo de Arkansas, la de la USDA y el Seguimiento

del Mercado de Arroz de la FAO, todas coinciden en sus tendencias.

En lo que refiere al mediano y largo plazo se espera que exista un superávit en el mediano plazo tendiendo al equilibrio en el largo plazo, que se verifique una desaceleración de la demanda agregada y una disminución de la ganancia de rendimientos. Esto se daría en un marco de crecimiento sostenido del comercio internacional, pero a una tasa inferior a la proyectada anteriormente.

Existen dos factores que explicarían la caída de la demanda agregada, ellos son la baja en la tasa de crecimiento poblacional y la disminución del consumo per-cápita.

El aumento del comercio internacional sería heterogéneo por regiones y existen lugares donde el aumento podría ser relevante. Durán presentó un análisis por continente y los principales actores que lo explican. El mayor crecimiento sería de África, luego Medio Oriente y finalmente Asia.

Las proyecciones de precios favorecen al arroz ya que se estima que el valor del grano crecerá más que el de otros cultivos competitivos.

El comportamiento de algunas variables macro apunta a una situación de costos estables o decrecientes.

### CORTO PLAZO

Proyecciones del mercado para la campaña 2017/18 relativo a 2016/17:

- Leve caída de producción → alza en la producción proyectada para Tailandia y Vietnam que compensa la caída proyectada principalmente en EE.UU.
- Leve caída de la demanda → principalmente por la disminución en EE.UU., Indonesia y Nigeria
- Suba en el comercio internacional → explicada casi exclusivamente por India
- Suba del stock final → liderado por un aumento de 6,1 millones de ton en China que más que compensa la caída de stocks proyectada en Tailandia, India y EE.UU.

#### SITUACIÓN DE OFERTA Y DEMANDA MUNDIAL DE ARROZ (MILLONES DE TONELADAS, BASE ELABORADO)

CAMPAÑA	STOCK INICIAL	PRODUCCIÓN	DEMANDA	COMERCIO	STOCK FINAL
2015/16	115,0	471,9	471,1	40,5	115,8
2016/17	115,8	483,9	480,3	43,1	119,4
2017/18 - ESTIMACIÓN AGOSTO	119,4	482,6	479,9	43,7	122,9

Fuente: USDA WASDE agosto 2017

En lo que va del 2017, el gobierno de Tailandia vendió alrededor de 5 millones de ton de stocks!!!, de las cuales 3,1 millones de ton eran aptas para consumo humano.

Por problemas legales en las subastas de abril y junio, se suspendieron las ventas de las 3,3 millones de ton de stocks públicos restantes (2,2 millones con calidad forrajera y 1,1 millones de arroz deteriorado).

Se estima que la capacidad de exportación de los cinco principales oferentes a nivel mundial disminuya a niveles no vistos desde hace casi una década.

En EE.UU. se proyecta una fuerte caída de la producción y la oferta total, lo cual contribuye al fortalecimiento de precios en el mercado interno y podría limitar la competitividad de EE.UU. en el mercado internacional.

Expectativas por la apertura del mercado colombiano a las importaciones de arroz cascara de EE.UU., actualmente las importaciones estaban restringidas a ingresar y ser procesadas en el litoral Caribe.

El nivel de precios al productor se mantiene firme a pesar de la sobreoferta, lo cual limita la competitividad de las exportaciones.

¿Qué hará Brasil con el excedente de arroz acumulado a la fecha? Es una de las incógnitas para el segundo semestre del año comercial y esto tiene importancia para sus principales competidores, así como para quienes le venden arroz y ahí es donde Uruguay juega como un actor relevan-

te ya que le vende arroz y fue un mercado que se reactivó para las ventas uruguayas, pero a su vez es competidor en mercados de destino. Cabe destacar que un competidor que surge con Uruguay en el mercado brasilero es Paraguay, que viene aumentando su producción y su calidad con facilidades en términos geográficos y logísticos y con significativos menores costos de producción.

Uruguay lleva exportadas 562 mil ton en los primeros 5 meses del corriente año comercial. Se da una mejora en precio de exportación relativo a la campaña pasada. En lo que va de la presente campaña, el precio FOB promedio de las exportaciones de arroz elaborado fue US\$ 487/ton FOB relativo a US\$ 447/ton FOB en el 2016.

Brasil cerró siendo el principal destino en el año comercial 2015/16 y continúa liderando en lo que va del corriente. ¿Qué pasará con ese mercado en el segundo semestre?

A nivel regional (Mercosur), el mercado se encuentra firme a pesar de la mejora de la producción en Brasil.

Pobre desempeño de las exportaciones de arroz de Argentina a pesar de la mejora de precios en el mercado internacional.

Preocupa la dependencia de mercados altamente competitivos (Irak, Brasil) y la falta de competitividad en mercados regionales interesantes como Perú y México. ▶

## A MODO DE CONCLUSIÓN

En el largo plazo:

1. Las proyecciones apuntan a una situación de precios nominales levemente crecientes.
2. El grueso del crecimiento del comercio internacional se dará en África.
3. Es importante identificar los mercados con mayor crecimiento potencial para enfocar los esfuerzos de crecimiento de exportaciones para los países exportadores de la región.
4. Preocupación sobre la evolución de las importaciones de China.

Los fundamentos de mercado en el corto plazo (caída de stock en mano de exportadores; disminución de la oferta en EE.UU.; importación sostenida de China, y gran crecimiento de Bangladesh y Sri Lanka) indican una situación firme en el mercado internacional

Incertidumbre sobre la evolución del comercio regional, más que nada dada por la situación superavitaria en Brasil.

Seguir apostando a la calidad para diferenciarse y satisfacer mercados de valor y avanzando en acceso a mercados para ganar competitividad en mercados de interés (ejemplo Perú, Colombia, UE, etc.).

Continuar apostando a mejorar la competitividad a través de mejoras en productividad a lo largo de la cadena, esto se da en un contexto donde la realidad de magros resultados económicos es compartida entre los países de la región. A su vez, se debe seguir desarrollando nuevos mercados para disminuir la concentración de las exportaciones y el riesgo comercial.

Otros temas de interés que se deben tener de cuenta en este tipo de análisis son los avances en términos de la Ley Agrícola de EE.UU. y las Negociaciones Mercosur-UE.

Recuadro con las principales conclusiones del Seguimiento del mercado del arroz, Julio de 2017

- Actualmente, los países situados en la línea y al sur del Ecuador ya han recogido sus cultivos principales de 2017, y en algunos países que ahora se realizan actividades agrícolas fuera de estación. La campaña 2017 está menos avanzada en el hemisferio norte, donde los productores acaban de sembrar sus cultivos principales o están todavía haciéndolo. Con 758,8 millones de toneladas (503,6 millones de toneladas de arroz elaborado), la última previsión de la FAO sobre la producción mundial de arroz en 2017 ha variado muy poco con respecto a las expectativas de abril, a pesar de una serie de revisiones importantes, en particular, las condiciones climáticas adversas exigieron introducir ajustes a la baja en las perspectivas de producción

de Bangladesh, China continental, EE.UU., Sri Lanka y Vietnam, aunque la mayoría de estos cambios fueron compensados por las mejoras en Brasil, Camboya, Egipto, India y Myanmar.

- 758,8 millones de toneladas (503,6 millones de toneladas de arroz elaborado), la producción mundial de arroz en 2017.
- El crecimiento interanual comparativamente modesto refleja las restricciones planteadas por los estrechos márgenes de ganancia y una fuerte competencia con otros cultivos, lo que podría implicar una desaceleración de la tasa de crecimiento de la superficie sembrada.
- Asia, donde, con algunas notables excepciones, las lluvias favorables han ayudado a las actividades de cultivo. Siempre que se mantengan estas condiciones climáticas, el continente debería de recoger un 0,7 por ciento más que el nivel sin precedente de 2016, o 686,1 millones de toneladas.
- África, ahora se pronostica que la producción de arroz en 2017 totalice 30,9 millones de toneladas, ligeramente por encima de la excelente cosecha de 2016. Es probable que la producción siga aumentando en África Occidental, con resultados positivos en Ghana, Guinea, Malí, Nigeria y Senegal gracias al apoyo estatal, facilitado a menudo en el marco de programas de autosuficiencia en el sector del arroz. Sin embargo, las expectativas de mayores rendimientos también han impulsado las perspectivas relativas a Egipto, donde las plantaciones resultaron más resilientes que lo previsto anteriormente. Los aumentos en estos países compensarían con creces los déficits en África Oriental y Meridional.
- América Latina y el Caribe, se prevé que las condiciones favorables de crecimiento fomenten una recuperación de la producción del 6 % en 2017 a 28,1 millones de toneladas. Brasil debería cubrir gran parte de esta recuperación, aunque Cuba, Ecuador, Guyana, Nicaragua, la República Dominicana y Uruguay van camino de obtener mejores cosechas.
- comercio internacional de arroz en el año civil 2017 superará el nivel deprimido de 2016 en un 7 %.
- se prevé que la utilización mundial de arroz crecerá un 1,1 % en 2017/18 a 505,8 millones de toneladas (arroz elaborado). La totalidad de este aumento se atribuiría a un crecimiento del 1,4 % de la utilización para consumo humano, que se situaría en 408,4 millones de toneladas.
- precios internacionales del arroz han seguido aumentando desde abril, a pesar de la llegada de nuevos suministros de la cosecha secundaria en el hemisferio norte y de los cultivos principales al sur del Ecuador. ○





## APLICACIONES AÉREAS

HERBICIDAS • FUNGICIDAS • INSECTICIDAS  
FERTILIZANTES • SIEMBRA



• APOYANDO A SU PRODUCCIÓN EN TODO EL PAÍS •

[www.aeroagricola.com.uy](http://www.aeroagricola.com.uy) | [soporte@aeroagricola.com.uy](mailto:soporte@aeroagricola.com.uy) | Tel: 099 339 201

Miembro de ANEPA

# Tercerización de servicios: responsabilidad del empresario principal

Dr. Juan F. Orticochea

ES CADA VEZ MÁS USUAL QUE LOS EMPRESARIOS AGROPECUARIOS, COMO OCURRE EN TODOS LOS SECTORES DE LA ECONOMÍA, DEJEN DE ABARCAR LA TOTALIDAD DE LAS TAREAS DE SU EMPRESA CON PERSONAL PROPIO PARA CONTRATAR A TERCERAS EMPRESAS QUE SE ESPECIALIZAN EN DETERMINADA TAREA O ACTIVIDAD Y QUE CON SU PERSONAL Y SU MAQUINARIA REALIZAN UNA TAREA PARTICULAR POR LA CUAL SE PAGA UN PRECIO. ESTE FENÓMENO QUE TIENE YA MUCHOS AÑOS DE EXISTENCIA EN LA ECONOMÍA MUNDIAL SE HA DADO EN LLAMAR TERCERIZACIÓN DE SERVICIOS.

El fenómeno de la tercerización es cada vez más necesario en una economía globalizada en que las empresas deben tener estructuras que les permitan adaptarse rápidamente a los cambios del mercado, y a su vez, especializarse todavía más en sus rubros para optimizar recursos. Así, es cada vez menos habitual que una empresa realice todas las tareas del ciclo productivo con personal propio, sino que en casi todos los casos se encomienda a un tercero que efectúe parte de las mismas, como ser limpieza, mantenimiento, seguridad o incluso actividades propias del ciclo productivo. A modo de ejemplo, en el sector rural existen empresas contratistas a las cuales se les encomienda la actividad de siembra o cosecha.

El fenómeno de la tercerización de servicios ha sido objeto de regulación legal en nuestro país desde hace muchos años, así la Ley N° 10.449 del año 1943 ya regulaba la responsabilidad que le compete al empresario principal (quien contrata el servicio) en caso de que la empresa tercerizada no cumpliera con sus obligaciones salariales.

Sin embargo, el régimen legal sufrió un cambio radical con las llamadas "leyes de tercerizaciones", Ley N° 18.099 y Ley N° 18.251, que fueron aprobadas en los años 2007 y 2008 respectivamente. El régimen legal asigna determinada cuota de responsabilidad al empresario principal por los haberes correspondientes a los trabajadores de la empresa tercerizada. Esto implica que, en muchas ocasiones, si no se toman las debidas precauciones se pueden enfrentar reclamos laborales, del BPS o el BSE, por personas que nunca trabajaron en nómina de la empresa, sino que prestaron servicios a través de una empresa tercerizada.

La responsabilidad de la empresa contratante en el marco de las leyes de tercerizaciones alcanza

a las obligaciones por rubros laborales (salarios, horas extra, licencias, aguinaldo, indemnización por despido, etc.), previsionales (aportes correspondientes a la seguridad social) y por accidentes de trabajo (pago de primas y recuperos del BSE), que sean de cargo de la empresa tercerizada. El alcance de esta responsabilidad es únicamente por el tiempo en que el empleado prestó servicios efectivamente en la empresa principal, por lo que a los efectos del cálculo se debe hacer la ficción de que la persona hubiera sido empleado de la empresa principal por el tiempo en que efectivamente estuvo prestando servicios para ella.

Es importante aclarar que no todos los arrendamientos de servicios o de obra implican un proceso de tercerización alcanzado por estas leyes, sino que debe tratarse de un proceso integrado a la actividad normal de la empresa contratante o de actividades accesorias como seguridad, limpieza o mantenimiento. En muchos juicios el objeto de discusión es justamente si ese servicio concreto entra o no en el alcance de las leyes de tercerizaciones y por tanto si la empresa contratante tiene o no responsabilidad frente a los empleados de la tercerizada.

La normativa establece que la responsabilidad de la empresa principal es en principio solidaria, aunque pasa a ser subsidiaria en caso de que demuestre haber efectuado un control sobre la empresa tercerizada. La responsabilidad solidaria implica que la empresa principal responde en primer término junto con la tercerizada, mientras que la responsabilidad subsidiaria implica que responderá solo en caso que la empresa tercerizada no pague en primer término.

Para pasar de una responsabilidad solidaria (más gravosa) a una subsidiaria, es necesario que la

empresa principal pueda demostrar que controló efectivamente a la empresa tercerizada en el cumplimiento de sus obligaciones laborales, previsionales y de seguro de accidentes de trabajo.

En la práctica, más allá de que su responsabilidad sea solidaria o subsidiaria, si la empresa tercerizada no cumple porque no quiere o no puede, porque entró en concurso o no tiene activos suficientes, la empresa principal deberá afrontar el pago de los rubros adeudados por la tercerizada, sin perjuicio del derecho de repetición que luego tendrá contra quien es el responsable directo de esa deuda.

Por ello se torna aún más importante el control que se haga de las empresas en las cuales se tercerizan servicios durante la ejecución del servicio; no solo para tener una responsabilidad subsidiaria sino, más importante aún, para estar seguros de que la empresa a la cual contratamos para que ejecute una tarea está cumpliendo con sus obligaciones laborales y por tanto no existe un riesgo para quien contrata sus servicios.

Los documentos que pueden solicitarse a las empresas de servicios para efectuar este control son: planilla de control de trabajo, un listado del per-

sonal que presta servicios en nuestra empresa, recibos de haberes salariales, historia nominada y recibos de pago de BPS, certificado del BSE y comprobantes de pago de póliza. Con ello nos aseguramos que los empleados que prestan servicios en la empresa estén cobrando los rubros correspondientes, estén declarados ante al Ministerio de Trabajo, se realicen los aportes correspondientes al BPS y todos cuenten con seguro de accidentes de trabajo y enfermedad profesional; reduciéndose de esta forma sensiblemente el nivel de contingencia.

En caso de detectar incumplimientos flagrantes a la ley que generen una contingencia económica para la empresa principal, la normativa habilita a retener del precio el monto de dicha contingencia. A estos efectos resulta trascendental contar con un contrato escrito que establezca la obligación de la tercerizada a informar y entregar la documentación necesaria a la contratante, así como la indemnidad de ésta ante eventuales reclamos de empleados u organismos estatales y la posibilidad de rescindir el contrato por incumplimiento en forma inmediata en caso de detectarse irregularidades que en definitiva generen contingencias para quien contrata. ◻





## ENTREVISTA

# Sobre pulverizaciones

LA ACA, JUNTO A CAMAGRO, ORGANIZÓ UN TALLER SOBRE BUENAS PRÁCTICAS DE MANEJO EN PULVERIZACIÓN, QUE SE REALIZÓ EN TACUAREMBÓ Y AL DÍA SIGUIENTE EN TREINTA Y TRES PARA LLEGAR A MÁS PRODUCTORES. EN ESTE MARCO, ENTREVISTAMOS AL LIC. RICARDO MARTÍNEZ PECK, QUIEN SE REFIRIÓ A DISTINTOS ASPECTOS DE USO Y MANEJO DE EQUIPOS PULVERIZADORES TERRESTRES.

## ¿Es su primera visita a Uruguay?

Como dice un amigo, soy porteño pero no ejerzo. Vengo a la zona arrocerá desde hace más de 20 años, principalmente a jornadas de maquinaria en arroz y cultivos extensivos, y hace unos siete años nos radicamos con mi familia en Los Arraños, Río Negro, frente a la ciudad de Mercedes.

## A su criterio, ¿cuáles son los aspectos que considerar respecto a las pulverizaciones terrestres?

Entre los factores que más inciden en las buenas prácticas se pueden mencionar los siguientes: el proceso de carga de agroquímicos, la disposición y calidad de los filtros del pulverizador, el conocimiento y puesta a punto de los comandos de pulverización y por último la falta de definición de estrategias de pulverización adecuadas.

## ¿Puede ampliar un poco la descripción del proceso de carga?

Durante esta instancia se deben garantizar varias premisas, la protección del operador, el enjuague correcto de los bidones de agroquímicos, respetar el orden de carga, respetar los tiempos

de carga y asegurar las dosis exactas de productos. Lograr todo esto es muy difícil si el operador está apurado y el equipo está detenido, ya que las aplicaciones suelen estar siempre muy condicionadas por el tiempo disponible. Es por ello que la propuesta superadora consiste en que el equipo de apoyo cuente con los elementos necesarios, para que la persona que se encuentra en él tenga la carga preparada para cuando llega el pulverizador a reabastecerse.

## ¿Le alcanza el tiempo a esta persona?

Si un pulverizador normalmente tiene una hora de capacidad operativa o más, en este tiempo la persona que está en el equipo de apoyo tiene tiempo suficiente para preparar la pre dilución de todos los productos a utilizar.

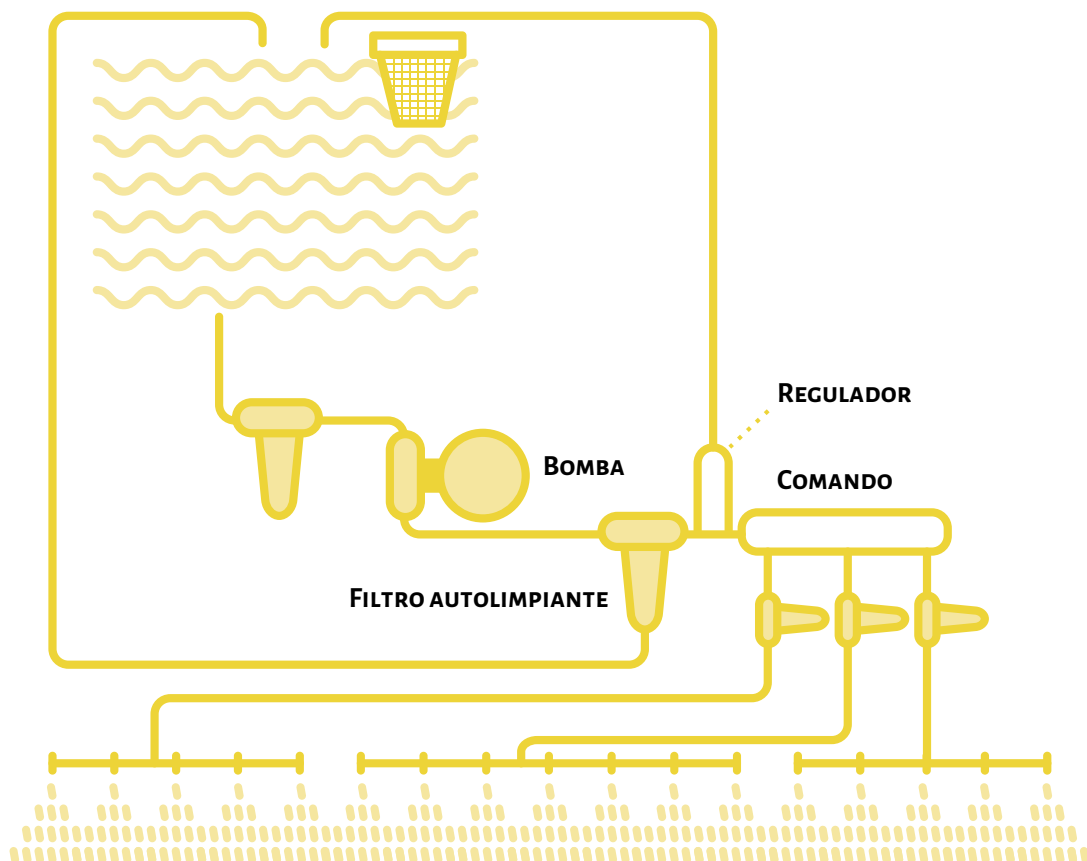
## ¿Qué debe tener este equipo de apoyo?

Para lograr esto, se debe complementar al tanque de apoyo con algunos recipientes donde se vayan pre diluyendo los productos, y que además se cuente con los dispositivos de limpieza de bidones por hidro-inyección. No requiere de grandes



### RICARDO MARTÍNEZ PECK

- Licenciado en Mecanización Agrícola
- Consultor privado
- Capacitación de personal
- Asesoramiento a productores y empresas agropecuarias
- Docente en Universidad Católica de Argentina
- Consultor de la Mesa de Oleaginosos
- Talleres de seguridad en la Maquinaria Agrícola para FISO, UART, Prevención ART y distintas empresas del sector agropecuario.



SU CONFIANZA ES  
NUESTRO MAYOR LOGRO



Montevideo  
Plaza Independencia 812 / Piso 3  
Tel: +598 2908 0374

José Pedro Varela  
Gral. Artigas s/n  
Tel: +598 4455 9014 / 9247

Río Branco  
Cno. Los Saladeros s/n  
Tel: +598 4675 2036 / 2874

Artigas  
Ruta 30 km 134.5  
Tel: +598 4772 9230

inversiones, se hace con bidones usados y un poco de conexiones que se compran en una barraca.

Con esto se puede lograr que la persona de apoyo se coloque los elementos de protección personal, que lave e inutilice los bidones, que respete el orden de carga y los tiempos de carga y que el equipo pierda menos tiempo y haga más hectáreas por día, es pasar de un modelo donde todos pierden a uno donde todos ganan.

#### **¿Por qué considera que debe prestarse atención a los filtros?**

Son la fuente de contaminación más frecuente del operador de los pulverizadores, los mismos deben adecuarse al tamaño de pastilla que se utiliza y configurarse correctamente. La utilización de algún filtro autolimpiante permite que el operador no deba limpiarlos con demasiada frecuencia. Es común encontrar equipos con filtros mal configurados o insuficientes, lo que provoca tapadas frecuentes en las boquillas y exposición del operador a los productos que aplica. Una secuencia lógica sería: antes de la bomba, malla 16/30, entre la bomba y las válvulas de sectorizado, filtro autolimpiante malla 50/80, filtro de línea o barral malla 100 y tratar de evitar los filtros en las boquillas.

#### **¿En qué afectan los comandos de pulverización?**

Las computadoras o comandos de pulverización son las responsables de regular la dosis aplicada de solución, para ello necesitan dos valores esenciales para hacer estos cálculos, la velocidad de avance real y el caudal erogado por el barral de pulverización. Cuentan con un sensor de velocidad que puede ser de tipo magnético, radar o GPS, pero sea cual fuere, suele requerir algún tipo de calibración para garantizar la exactitud de su lectura. Lo mismo ocurre con el caudalímetro, que suele requerir de alguna verificación a campo para garantizar su


indicación correcta. Estas calibraciones figuran en los manuales de los equipos, pero rara vez suelen ser realizadas por los operadores.

#### **¿Qué son las estrategias de aplicación?**

Por estrategias de pulverización entendemos a la confección de un protocolo o plan de aplicación teniendo en cuenta las variables que puedan surgir durante las mismas. Para armar esta planilla se deben incluir todas las aplicaciones que se hacen a lo largo del año, con sus particularidades, y se deben armonizar con las variables que puedan complicar o restringir en algún modo a las mismas. Entre las variables más frecuentes figuran la humedad relativa y temperatura, viento, y restricciones ambientales. Un buen plan de aplicación definirá para cada situación la mejor boquilla, tamaño de gota, velocidad de aplicación y consideraciones ambientales que correspondan.

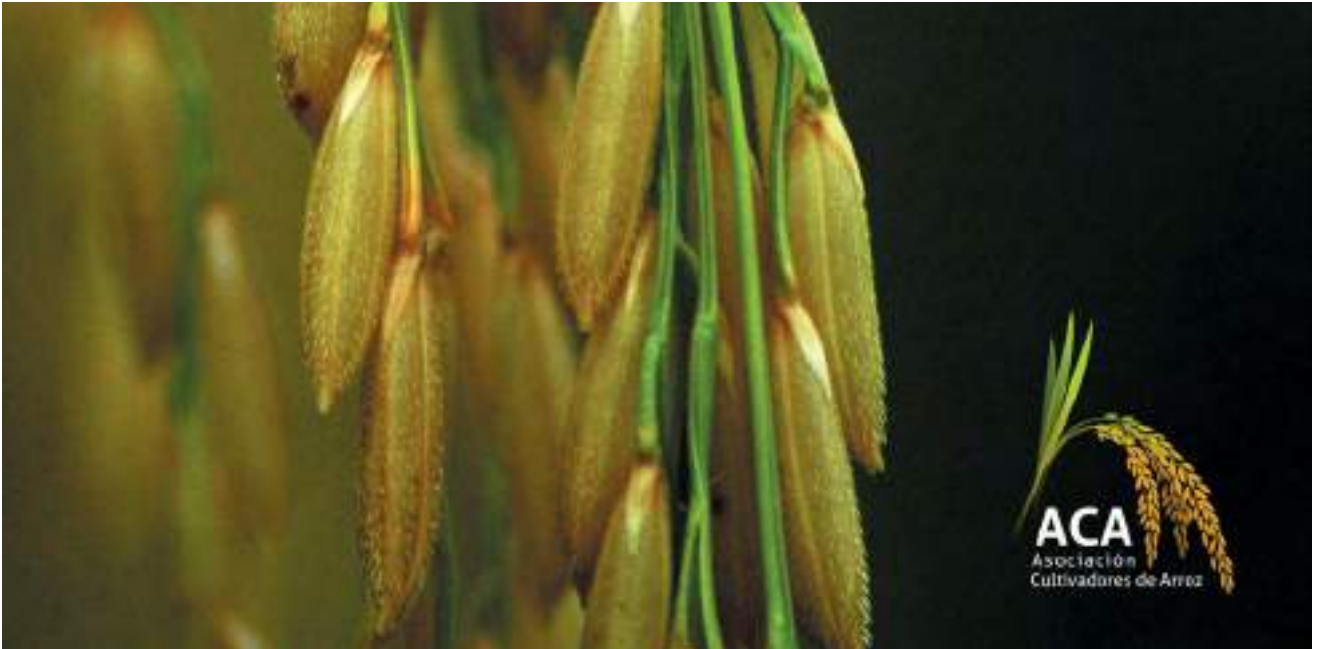
#### **¿Cómo se consideran las restricciones ambientales?**

Teniendo en cuenta las normativas que han fijado las autoridades, se deben elegir boquillas que garanticen el control de deriva en áreas sensibles o cercanas a las zonas de amortiguación o exclusión. En este aspecto los países europeos han avanzado muchísimo y se contemplan distintas zonas de amortiguación en función del control de deriva que se esté utilizando.

En el medio local, es muy poco lo que se llega a definir sobre qué estrategia utilizar para cada situación posible y creo que hay un amplio campo para que los profesionales de la agronomía aporten su conocimiento y experiencia en el tema. 

# De interés





## IMAGEN CORPORATIVA

# Solidez institucional

**E**l logo de ACA fue creado por el estudio Zorrilla Ponce de León en el año 2010. Sin duda, es un gran activo que tiene la institución y en el marco de los 70 años quisimos dar testimonio de la construcción de este símbolo.

Zorrilla y Ponce De León afirman que el punto de partida para la imagen “se construye en base a ideales conceptuales referidos al métier de cada empresa (y/o institución) y se apoya en cuestiones esenciales como su visión, su misión, su filosofía, sus valores, etc. Luego con las acciones se van aportando ingredientes importantes que la van construyendo y consolidando.” En el desarrollo, para los diseñadores prima la idea de que la acumulación de elementos va creando lo que definen en llamar la “imagen percibida”, algo a tener en cuenta al realizar trabajos de marca (o de rediseño de marca) ya que puede suceder que esa “imagen percibida” no represente la “imagen deseada” de la empresa o la institución en este caso.

La imagen corporativa se construye entonces a partir del conocimiento sobre “dónde estamos parados” y la imagen deseada para fijar el objetivo. “Es a través de programas de identidad corporativa profesional que las marcas del mundo han logrado su éxito en el mundo empresarial, el que llega a tener valor real” explican Zorrilla/Ponce de

León. Pero esto no es suficiente, “al construir una marca podemos lograr resultados muy buenos y aceptados en términos gráficos y conceptuales, pero también puede suceder que frente a esa imagen, la empresa deba reestructurar varias partes de la misma para poder alcanzar las expectativas generadas por dicha imagen planteada”. La importancia de tener en cuenta la imagen de la institución está basada en mantener vivos los valores que la misma considera primordiales, ya sea para sus propios socios, como para el entorno institucional, empresarial e internacional, afirman.

## ¿Qué significa para ACA su imagen corporativa?

Para el caso de la Asociación Cultivadores de Arroz, la imagen corporativa será la cara visible de aquella que exterioriza la institución y por lo tanto será el vehículo de comunicación de sus valores y elementos esenciales. Por otra parte, será una guía hacia adentro, es decir hacia sus asociados, sus empleados y deberá generar orden y conductas propias.

## ¿Cuál fue la motivación para el desarrollo de la imagen?

La motivación o la necesidad de realizar un rediseño de la imagen de ACA nace de la propia Directiva que al crecer institucionalmente comienza a tener la obligación de presentarse a través de su imagen en diarios, revistas, ministerios, en delegaciones a otros países, etc. Estas situaciones desnudan la necesidad de tener un logotipo (marca) que los represente. La misma necesidad genera la observación del entorno “marcarío” de sus colegas y así la institución empieza a ver cómo está realizando su comunicación que en definitiva es la imagen que está proyectando hacia los demás, o sea “como es visto”, y eso dispara la necesidad de crear y elaborar a conciencia dicha imagen y de eso es que nosotros nos ocupamos.



### ¿Cómo se realizó el proceso de creación? ¿Qué etapas tuvo? ¿Cuáles fueron las dificultades?

El proceso de creación de la imagen o la marca de la ACA se desarrolló de forma profesional, cumpliendo etapas iniciales de análisis de la institución, pasando por el cuestionamiento interno hacia los propios directivos de que piensan, que valoran y que cosas dan o justifican la existencia de dicha institución. De estas reuniones se fueron desglosando valores que luego fueron planteados en un resumen conceptual o "brief" que recién a partir de allí y sobre dichos conceptos, se comenzará a crear el símbolo o logotipo que represente a la empresa o institución.

### ¿Qué características tiene el nuevo logotipo?

El nuevo logotipo de la ACA reúne una serie de conceptos, algunos evidentes, otros implícitos dentro de la forma, color, etc. En su primera impresión destacamos lo esencial, el arroz que aparece sostenido por la espiga en su estado original de donde está el corazón de la ACA: desde la chacra. A su vez los granos de arroz denotan calidad, salud, y abundancia, que es uno de los grandes valores y diferenciales a nivel internacional. La forma de espiga dibuja una "A" mayúscula ya sea de arroz, o de la propia ACA, pero a su vez forma un techo o lugar de protección por debajo en donde se resguardan las siglas de ACA, en una letra moderna, limpia y clara. Están presentes la calidad, la salubridad, le eficiencia, la contención o protección a sus socios y un carácter moderno y actual son la base de los conceptos contenidos en una forma elegante y colorida (alegre) además de muy fácil de ver y distinguir. Por la parte técnica es de fácil aplicación, tanto en color, como en blanco y negro, o

con ciertos fondos. A esta propuesta gráfica se le agregó una frase o slogan acorde con el mundo de hoy y del comportamiento que la agrupación promueve dentro de sus productores asociados. "Cuidamos la tierra para producir buen arroz", que resume también un comportamiento ambientalista que los productores tienen muy en cuenta.

### ¿Cuáles fueron los resultados?

Los resultados han sido muy positivos, pero más aún con el correr del tiempo ya que esta imagen realizada en 2010 ha sido un modelo a seguir en el mejor sentido del valor, los productores se la han apropiado por representativa, a nivel institucional la han ido imponiendo dando señales de fortaleza a las empresas que cooperan e imponen su presencia frente a entes estatales.

Todo esto está apoyado por la propia ACA, que se mejora de forma continua en la gestión y pone de manifiesto su carácter profesional junto con una llegada muy considerada en la ayuda y colaboración con los productores.

### ¿Se da por terminado un trabajo de imagen institucional?

Los trabajos de identidad e imagen corporativa comienzan con la creación del logotipo y sus reglas corporativas. Luego comienzan a realizarse las aplicaciones en la papelería, la web, la cartelería, la recepción, la vestimenta...etc. Y cada elemento debe ser diseñado y controlado de tal forma que mantenga una coherencia y un lenguaje propio de su identidad el que debe ser único y propio. Los cambios o ajustes de la imagen suelen surgir por ciertos cambios importantes en la institución, o por algún tema de actualización.

Para el Uruguay empresarial estos conceptos son relativamente nuevos y los consideran intangibles. Aunque en el primer mundo está demostrado que no lo son... En definitiva, los trabajos profesionales corporativos son inversiones y no gastos. En Uruguay estas cosas se demoran o se trancan por temas de costos ya que al ser la imagen un bien "intangibles" no se puede justificar el gasto, pero en realidad tiene mucho poder y genera muchos beneficios que son altamente superiores como son el posicionamiento, el respeto, la credibilidad o la valoración internacional.

### ¿La imagen corporativa es perfectible?

La vida de una imagen corporativa está íntimamente ligada a la empresa o institución que representa. En un mundo tan dinámico la actualización de su marca debe acompañar dichos cambios. La imagen esta siempre en acción, para bien o para mal. Alimentarla positivamente la hará sentirse fortalecida, así como dejarla de lado y descuidado traerá sus consecuencias también. Y para alimentar la imagen hay muchas cosas que se pueden hacer para que los valores esenciales e importantes se mantengan bien a la vista. La mejor imagen corporativa es aquella que uniformiza lo que "yo digo que soy" (como empresa) con lo que "los demás dicen que soy", parece simple, pero no lo es. 



Desde 1970 al servicio del productor

*\*Consulte por nuestra amplia gama de productos*

**Apoyando y atendiendo al sector arrocero**

**Río Negro 1672 | Montevideo | Tel: 2900 4149\***

# Don Ricardo Ferrés Terra



**N**ació en Montevideo, el 1 de abril de 1919. Era el cuarto de los ocho hijos de Don Pablo Martín Ferrés Aguerre y Doña María Elena Terra Arocena. Realizó sus estudios primarios en el Colegio del Sagrado Corazón (Ex - Seminario) y en el año 1938 ingresó en Pedro Ferrés y Cía. Esta empresa giraba en diferentes áreas; un almacén al por mayor, una fábrica de tejidos de algodón, explotación de varios establecimientos ganaderos y representación de la empresa Ybarra y Cía. de Sevilla para los barcos que llegaban a Montevideo. En el año 1941 ya era gerente del almacén por mayor y se encargaba de las compras en el exterior. En 1942, con los señores Pedro Laures y Armando Laxalde empezó a incentivar el cultivo de arroz en el país a través de un molino pequeño con capacidad para producir 20 bolsas por hora, con cinco obreros y un empleado; así comenzaba Arrocería Nacional Sociedad Comercial.

En 1944 contrajo matrimonio con Sara Maria Blanco Hughes. De su matrimonio nacieron nueve hijos, que constituyen una familia ejemplar. Fue siempre la figura del apoyo y confianza, no sólo para sus hijos sino también para sus hermanos y amigos. Su hogar en Punta Yeguas, donde vivió desde niño, siempre estuvo signado por la sencillez y la austeridad.

En 1948 Arrocería Nacional Sociedad Comercial se transforma en Molinos Arroceros Nacionales LTDA., de la que Ricardo era Presidente del Directorio. En ese momento la producción se canalizaba por Montevideo, donde estaba ubicado el molino procesador de arroz. En el año 1951, Molinos Arroceros Nacionales Ltda. cambia su estructura jurídica, pasando a ser S.A. Molinos Arroceros Nacionales – SAMAN –.

En octubre de este mismo año SAMAN comienza su trayectoria como exportadora de arroz y en el año 1958, habiendo aumentado el área de cultivo, se instala como comercio en la ciudad de José Pedro Varela; luego serían Lascano (1970), Vergara (1974), Río Branco (1975), Tacuarembó (1977), SAMAN Brasil (1987) y Tomás Gomensoro (1988). (...)

Fue socio fundador de la Asociación Cristiana de Dirigentes de Empresa (1952). Junto con el Sr. Carlos María Fraschini fueron impulsores de la industria azucarera en el litoral del país y acompañó el desarrollo de Azucarera Del Litoral S.A. desde sus comienzos. En 1963 pasa a formar parte del directorio de esta empresa, cargo que mantuvo hasta su muerte.

En la década del '50, a pedido del entonces presidente de la República, Don Luis Batlle Berres, (...) toma parte en la transformación del Frigorífico Armour en una cooperativa de obreros que se llamó Establecimientos Frigoríficos Del Cerro S.A. Esta empresa sirvió para solucionar el problema de la desocupación que se vislumbraba. Asimismo, formó parte de la empresa internacional Productiva S.A., exportadora de carne, sub-productos y conservas a los mercados mundiales. A su vez, esta compañía negociaba en el exterior las exportaciones de Compañía Algodonera Paraguaya S.A., Industria Paraguaya De Carnes S.A. y Cafetalera Paraguaya S.A.

Por los años '60, siendo Ricardo miembro del directorio del Banco Español Del Uruguay, se negocia la fusión de ese banco con el Banco Terri-

torial, transformándose en Unión De Bancos Del Uruguay (UBUR). Fue miembro del directorio de este banco hasta 1965.

Participó activamente en la Cámara de Industrias del Uruguay, siendo representante de la Gremial De Molinos Arroceros ante esta cámara desde 1955. En 1960 compró, junto con el Sr. Manuel Borrás, la firma El Gigante S. en C. para la producción de frutas y vid. Fue presidente de la Cámara Nacional de Comercio desde 1964 hasta 1965 y en este mismo año, junto con los otros miembros del Directorio de SAMAN, promueve la compra de SAMU, un viejo molino de arroz que pasaría a ser una empresa filial de SAMAN.

En la década del '70 comienza una época de prueba para él, ya que el país se veía afectado por una profunda depresión. El grupo económico en el que se movía Don Ricardo Ferrés sufrió seriamente en esta época, siendo necesario entregar las empresas y las acciones de SAMAN que poseía Pedro Ferrés y Cía. a los acreedores. (...)

Pasada la guerrilla, en el año 1975, crea la empresa Promotora Técnica De Seguros y es socio fundador de la firma Agrolitoral S.A., consolidada en 1976. Al año siguiente, en 1977, sus esfuerzos por unir el sector industrial arrocerero se vieron coronados con la fusión de capitales de los cinco principales molinos del país para la construcción de una planta parboilizadora, creando la empresa Arrozur S.A. que por varios años fue de las mejores del mundo. Más adelante, en 1980, participa en la creación de Comisaco S.A., empresa que tiene la concesión de la Represa de India Muerta,

uniendo una vez más al sector industrial en un objetivo común: regar 60.000 hectáreas arrozales. En el año 1985 se crea Azucitrus S.A. de la que Don Ricardo fue miembro del directorio desde sus inicios.

A los 68 años comienza a promover en Arrozur S.A. la construcción de una planta para la extracción de aceite del afrechillo de arroz. En el año 1992 compra parte de las acciones de la Agencia Marítima Sur y la firma TAACUA S.A, mientras continua como presidente de SAMAN. El 22 de abril de 1993, al acompañar una delegación de la República Islámica de Irán a visitar la planta de SAMAN ubicada en Villa Vergara, sufrió un accidente aéreo junto a su hijo Ricardo Ferrés Blanco. El 8 de mayo de ese año, a los 74 años y en la plenitud de su lucidez, fallecía a consecuencias de las heridas sufridas.

Nuestro país despedía un gran vitalizador del trabajo, un batallador incansable, alguien que supo, a lo largo de su fecunda vida, impulsar la agroindustria como ninguno. ◻

*Extracto de biografía realizada por Manuela del Río (Manola)*



# Semblanza

Por Omar Rodríguez Erreca

**E**n esta época en que los valores que nos legaron nuestros mayores están tan devaluados, es de especial significación recordar la figura de don Ricardo Ferrés Terra, a quien tuve el privilegio de conocer en mis años mozos, a principios de la década del 70. Él era un destacado empresario de la agroindustria del arroz, del azúcar y de la carne.

Presidente de SAMAN, Azucarlito y director de Establecimientos Frigoríficos del Cerro, comencé a vincularme siendo funcionario de la Cooperativa Arrocerera de Lascano- Coopar, su posición social y económica nunca fue una barrera para mantener un diálogo abierto, de significación, constructi-

vo, un hombre cuya grandeza estaba basada en la ética, humildad y una gran fe cristiana. Es de destacar que con su calidez humana trataba, de la misma forma, con respeto y sencillez, desde al más humilde al más encumbrado.

Quiero dejar testimonio de algunos hechos de especial sentido, durante nuestra relación en cada uno de los ámbitos, en los que coincidimos por nuestras respectivas actividades.

Es posible que muchos no recuerden que Don Ricardo fue secuestrado por el MLN-Tupamaros en abril de 1971, quienes lo liberaron el 27 ◻



de enero de 1972. Durante su cautiverio se produjo el fallecimiento de uno de sus hijos en un accidente automovilístico, de lo cual se enteró momentos antes de su liberación. Este acontecimiento doloroso, sin duda, le provocó mucha tristeza, empañando la alegría por su liberación. Sin embargo, una vez más, demostrando su entereza y su profunda fe cristiana, retomó de inmediato sus actividades empresariales. Es así que ante la pregunta de un periodista: “usted ha declarado que no guarda ni odio ni rencor a sus secuestradores”, Don Ricardo responde: “de ninguna manera”, “¿Por qué?” insistió el periodista, a lo que respondió: “porque antes que nada soy cristiano católico romano” e intenta preguntar nuevamente el periodista “¿Usted cree que ellos...?”, y sin esperar que terminara la pregunta, Ferrés responde con calma “creo que Dios anda derecho por caminos torcidos”. Extraído de reflexiones liberales/Ricardo Peirano “El poder del perdón”.

A comienzo de la zafra de arroz 1973/1974, con el amigo Juan Carlos Ammazzarolo, iniciamos la actividad comercial de CINCEX, representando entre otras empresas a SATAKE. Don Ricardo era el presidente de la Gremial de Molinos Arroceros, su visión a largo del sector arrocerero agroexportador por excelencia, hizo que yo tomara contacto nuevamente para introducir tecnología japonesa de primer nivel en la industria uruguaya. En aquel entonces, las autoridades gubernamentales y el BROU no estaban proclives a autorizar la importación de equipos industriales desde Japón, ni al banco estatal le interesaba financiar la inversión a realizar. La intervención personal de Don Ricar-

do ante las autoridades permitió obtener el permiso correspondiente y el aval de la operación. La industria uruguaya dio un paso extraordinario para poder llegar al nivel de calidad que se le reconoce actualmente en el mercado mundial.

Posteriormente, a comienzo de la década del 80, ya como productor arrocerero compartí jornadas de trabajo en la Comisión Sectorial del Arroz, espacio muy fecundo donde se expresa la situación del sector a los representantes del Gobierno y el BROU, con las soluciones posibles. También compartimos innumerables reuniones en el ámbito de la Gremial de Molinos- la Asociación de Cultivadores de Arroz, donde siempre Don Ricardo se caracterizó por su pragmatismo y la búsqueda de las mejores opciones para el sector, sin desconocer que el principal enfrentamiento se producía en ocasión de la discusión de precio de la bolsa de arroz al productor.

Hay una anécdota y una frase que dan testimonio de la personalidad de Don Ricardo Ferrés y también una lección de vida.

La primera; Don Ricardo necesitaba levantar un paro en el puerto de Montevideo, el cual impedía completar la carga de arroz y cumplir con un compromiso comercial asumido. Habiendo acordado con el gremio varias de las demandas, quedaba un tema pendiente. El hecho relevante es que, para no vulnerar la representación gremial de los trabajadores en su reclamo, les propuso dirimir la cuestión en una partida de truco.

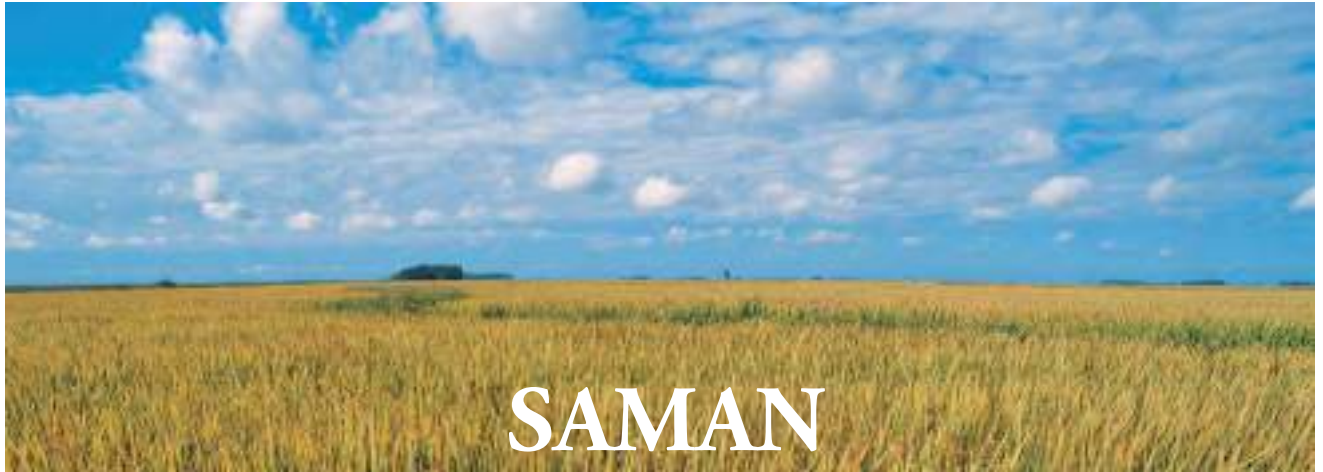
La frase que más recuerdo, entre otras tantas, y que solía usar en los momentos difícil era: “siempre hay una luz al final del túnel”. Su actitud de pragmatismo, austeridad y al mismo tiempo su visión de futuro en la gestión empresarial es un ejemplo y lección de vida, que debemos preservar por el bien de las futuras generaciones.

Finalmente agradezco a la vida haber tenido la oportunidad de compartir brevemente estos apuntes sobre un hombre que con su accionar dejó un camino y un ejemplo a seguir. ◻

---

**Rocha, 14 de setiembre de 2017**

Agradecemos la colaboración de Felipe Ferrés, Omar Rodríguez Erreca, Ricardo Ferrés Blanco, Sara María Ferrés Blanco, Javier Ferrés Bruyn.



# 75 años junto al productor uruguayo

## 75 AÑOS DE EXPANSIÓN CONTINUA

Todo comenzó en 1942 con un pequeño molino, creado por Don Ricardo Ferrés, Pedro Laures y Armando Laxalde, que tenía la capacidad de procesar 20 bolsas por hora. Nombrado en sus principios como Arrocera Nacional Comercial y ubicado en Montevideo, de a poco fue creciendo y expandiéndose a todas las zonas arroceras del país. Hoy, 75 años después, maneja aproximadamente el 50 % del arroz de Uruguay. El rumbo exportador que define a SAMAN se fue gestando a medida que la producción fue aumentando. Este crecimiento general y paulatino de la empresa tiene como saldo que en 2017 exporte arroz a más de 50 países, cuente con ocho plantas que procesan más de diez toneladas por hora cada una y dé trabajo a unas 1.000 personas.

## LOS PRODUCTORES, UN SOCIO ESTRATÉGICO DE SAMAN

Todo el proceso de crecimiento se dio a través de acuerdos con los productores, ya que la alta especialización de cada actor de la cadena es una de las claves del éxito. Los productores se especializan en la producción y SAMAN se especializa en la industria y el comercio. Por este motivo la empresa ha basado su abastecimiento de materia prima en alianzas duraderas con productores, po-

niendo a disposición técnicos especializados de la organización y aumentando su participación en el proceso arrocero, buscando la sustentabilidad de los procesos de producción y procesamiento.

Esta sinergia entre industria y productores construye una unidad en el circuito arrocero que, desde la investigación hasta el producto final, tiene como objetivos un máximo aprovechamiento de los recursos, un continuo progreso y una calidad envidiable en el mercado mundial, que propicia tanto el fortalecimiento comercial de los arroceros como la consolidación de SAMAN como empresa líder del mercado.

## SAMAN, EMBAJADOR DE URUGUAY EN EL MUNDO

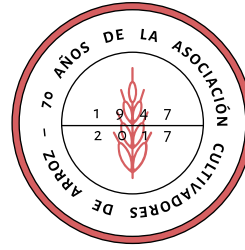
La demanda de un mercado mundial altamente competitivo, cada vez más exigente, hace de SAMAN una empresa en constante adaptación, que hoy cuenta con una cartera de productos capaz de satisfacer las distintas necesidades del mercado arrocero. En el medio local comercializa el arroz clásico, contando con una cartera de marcas que apuntan a diferentes sectores del mercado, como también productos derivados como aceites y galletas. En cuanto al mercado internacional, la empresa muestra un perfil sano, natural y ofrece variedades de arroz genéti-

camente puras, destacándose además por su eficiencia como proveedor, ofreciendo a los compradores confianza, seguridad y constancia, tan necesarias en este tipo de negocios.

Se vuelve esencial para una empresa con fuerte perfil exportador contar con un departamento de comercio exterior que se encargue de realizar un seguimiento diario de los mercados compradores y clientes potenciales. Para reforzar estos vínculos comerciales, se realizan con asiduidad visitas a potenciales clientes y a ferias internacionales.

Estas medidas junto con el fuerte compromiso de SAMAN con la calidad y la eficiencia, construyeron en el mercado mundial una imagen de la organización que coloca al arroz uruguayo como un competidor de peso entre los mayores productores arroceros del mundo. Destinando el 95 % de su producción al mercado externo, SAMAN se ha hecho del galardón de mayor exportador del país por varios años y hasta hoy se mantiene en las primeras posiciones. En el ámbito internacional también se ha consolidado como una de las industrializadoras más grandes de Latinoamérica. ○

# El Paso 144



EN 1987, LA ESTACIÓN EXPERIMENTAL DEL ESTE DEL CENTRO DE INVESTIGACIONES AGRÍCOLAS ALBERTO BOERGER (CIAAB, QUE EN 1990 SE TRANSFORMÓ EN EL INIA) OBTUVO EL CULTIVAR EL PASO 144, PRODUCTO DE LA INVESTIGACIÓN LIDERADA POR EL ING. AGR. NICOLÁS CHEBATAROFF. ESTA VARIEDAD CAMBIÓ DRÁSTICAMENTE EL SECTOR ARROCERO URUGUAYO Y DE LA REGIÓN, AUMENTANDO SIGNIFICATIVAMENTE EL RENDIMIENTO POR HECTÁREA SEMBRADA Y CAMBIANDO LA CALIDAD DE LA PRODUCCIÓN. EN LA DÉCADA DEL 90 EL PASO 144 FUE LA VARIEDAD ARROCERA MÁS SEMBRADA DE SUDAMÉRICA, CON ÁREAS MAYORES DE SIEMBRA EN BRASIL QUE EN URUGUAY.



*El Ingeniero Chebataroff, fue el responsable a partir de 1970 de la instalación y crecimiento del programa de mejoramiento genético de arroz en el Uruguay, sentando las bases para el desarrollo de variedades que han marcado la competitividad del sector arrocero en nuestro país.*

**E**sta variedad es de tipo indica de alto rendimiento de ciclo largo, plantas bajas de alto macollaje, hojas erectas y pilosas. Sus granos son largos, de cáscara clara y pilosa y su calidad culinaria es diferente a la “americana”. El potencial de rendimiento de El Paso 144 es 21% superior al de Bluebelle, variedad que en el momento de su lanzamiento dominaba la producción uruguaya con más del 90% del área.

A partir de su lanzamiento en 1986 y luego de unos años de lento crecimiento de área, El Paso 144 fue encontrando nichos de mercado y los productores fueron valorando su alto rendimiento y en poco tiempo se volvió la variedad dominante. Luego de 20 años de primacía, es recién en la zafra 16/17 que INIA Olimar le sacó el primer lugar en área sembrada. El Paso 144 ha tenido una gran relevancia en el crecimiento productivo del cultivo en Uruguay. Dialogamos con el Ing. Agr. Carlos Battello (ex Gerente Técnico de ACA) sobre las virtudes de El Paso 144.

Carlos Battello habla del origen de esta variedad: “es una línea seleccionada por N. Chebataroff de una población proveniente del CIAT (Colombia), la cual se originó en un cruzamiento realizado por el Dr. Peter Jennings (padre de la revolución verde en arroz) en 1969. De dicha población (Ing.

Nicolás) Chebataroff seleccionó una línea que se adaptaba mejor a las condiciones templadas del Uruguay, de la cual surge la nueva variedad. De la misma población enviada por el CIAT en Brasil se lanzaron las variedades BR IRGA 409 y BR IRGA 410, primas hermanas del 144”.

En un principio, a la industria no le interesaba esta variedad indica, por estar comercializando desde hacía 20 años una variedad japónica tropical, Bluebelle, que ocupaba el 95 % del área del país. Este tipo de variedades producen un grano largo fino, de mayoría de consistencia vítreo, con pocos defectos de Yesado. Eran las variedades que en esa época producía EEUU. “Esto ha cambiado porque por lo menos el 50 % del mercado norteamericano produce arroces híbridos, con los problemas de colocación que conllevar”. La apertura del mercado brasileño a principios de los 90 dio un empuje a la nueva variedad El Paso 144, ya que era el tipo de arroz que se consumía en el vecino país.

## CARACTERÍSTICAS

A la hora de revisar las virtudes de esta variedad, Battello destaca el rendimiento y explica: “Un buen productor obtenía un 20 % a 30 % más que con Bluebelle. El manejo en sí también era favorable porque es una planta muy rústica que se

adapta a tierras no muy preparadas, de un rápido desarrollo inicial. Muy macolladora, que “escondía” la panoja en el medio del follaje de la planta, evitando el daño de los pájaros”.

A su vez afirma que otro aspecto a favor era su menor demanda de N (nitrógeno); “En Artigas-Salto, por ejemplo, en el primer año de cultivo de una chacra nueva, no convenía usar N en cobertura, debido a la alta materia orgánica de sus suelos.”

Una diferencia importante con la segunda variedad en importancia a fines de la década de los 90', que era el INIA Tacuarí (variedad japónica con las características del grano de Bluebelle, pero más corto y adaptada al frío en la floración), es que esta última se adaptaba mejor a las zonas planas de la Laguna Merín, en Rocha, donde la temperatura media suele ser 4 °C inferior a la zona norte. En cambio El Paso 144 se adaptaba mejor en la zona norte, donde por su topografía con mayor pendiente y una taipa cercana a la siguiente, no permite un riego uniforme, muy importante para INIA Tacuarí.

Un defecto que tiene es la pilosidad en el grano que hace que se desgasten los sinfines de las cosechadoras y carretas graneleras.

Battello alude también a “los problemas de sanidad que presenta (hongos del tallo y Pyricularia), que con los años se ha ido adaptando el manejo de los fitosanitarios para utilizarlos como preventivos y evitar las altas infecciones.

#### APORTES A LA PRODUCCIÓN

A mediados de la década de 1990, de El Paso 144 y de BR-IRGA 409 fueron sembradas más de medio millón de hectáreas en el Cono Sur. Sólo de la variedad El Paso 144 se llegaron a plantar 200 mil hectáreas en Argentina y otro tanto en Río Grande del Sur, Brasil.

“Sin duda, esta variedad ha perdurado en el tiempo por su rendimiento y su rusticidad... y

porque no aparecía otra variedad que la superara. Esto cambió cuando surgió INIA Olimar, que “copó” toda la zona Centro y Norte del país” describe Battello. Agrega: “Otro aspecto que contribuyó a este crecimiento en área es que logró colocarse en los mercados del exterior que antes exigían “calidad americana” como Irán, que es un alto demandante de dicha variedad. Las empresas también pudieron colocarla en otros mercados, donde aquí básicamente intervino la alta calidad y uniformidad de la producción uruguaya”.

Existe una idea que está comenzado su declive. Esto se relaciona con la aparición de INIA Olimar, de los híbridos, que tienen algunos problemas de colocación en los mercados, pero que aporta un 10 a 15 % más de rendimiento, y ahora al surgimiento de INIA Merín, que no sólo aporta buenos rendimientos, sino que en el norte tiene un buen comportamiento. La expectativa es que siga decreciendo, por su alta susceptibilidad a enfermedades, “Perdurará en aquellos nichos en que las mismas no se manifiestan o en productores donde ya le conocen el manejo y su “rechazo” a probar nuevas variedades hasta que éstas no demuestren que son mejores” explica Battello.

A la pregunta de qué le debe el sector arrocero a esta variedad, Battello no duda: Fundamentalmente su adaptación a las condiciones naturales, su alto rendimiento que ha permitido pasar de un promedio menor a las 100 bolsas/ha a las 170 que tenemos ahora y la comprobación que nuestro sistema de mejoramiento varietal en INIA, sigue siendo una alternativa muy válida. ○

*Agradecemos la colaboración del Ing. Agr. Carlos Battello y del Ing. Agr. Gonzalo Zorrilla.*

**BKT**

creciendo  
junto al  
agro

**TORNOMETAL**

Juan Burgli 2694 (Ruta 1 y Cno. Cibola)  
neutrofizos@tornometal.com

www.tornometal.com 2313 2025\*

## ENTREVISTA

# Una cámara por las buenas prácticas



CAMAGRO ES LA CÁMARA DE COMERCIO DE PRODUCTOS AGROQUÍMICOS. ES UNA INSTITUCIÓN CREADA EN EL AÑO 1956, QUE NUCLEA EMPRESAS DEDICADAS A LA FABRICACIÓN, FORMULACIÓN, IMPORTACIÓN Y/O COMERCIALIZACIÓN DE PRODUCTOS FITOSANITARIOS Y ACTUALMENTE ESTÁ CONFORMADA POR 13 EMPRESAS: ÁGROMIL, AGROSAN, AGROTERRA, ASP, BASF, BAYER, BELTRAME, LANAFIL, GRUPO MACCIO, SOLARIS, RUTILAN, SYNGENTA Y MONSANTO.

ES IMPORTANTE SEÑALAR QUE LAS FIRMAS INTERNACIONALES QUE FORMAN PARTE DE CAMAGRO OPERAN EN URUGUAY CON LOS MISMOS ESTÁNDARES INTERNOS CON LOS QUE OPERAN EN LOS MERCADOS MÁS EXIGENTES A NIVEL MUNDIAL Y REPRESENTAN A LAS PRINCIPALES COMPAÑÍAS DE INVESTIGACIÓN Y DESARROLLO EN AGRICULTURA.

En el pasado mes de agosto, la Asociación Cultivadores de Arroz realizó junto a Camagro el taller de Buenas Prácticas para la Aplicación de Agroquímicos en las regionales ACA de Tacuarembó y Treinta y Tres. Dialogamos sobre el rol y la importancia de esta institución con el presidente de CAMAGRO, que a su vez es Gerente de Bayer CropScience Uruguay, Ing. Agr. Diego Paniagua y con el Ing. Agr. MBA Gabriel Bascou, coordinador de Camagro.

## ¿Por qué es importante la existencia de una Cámara de Agroquímicos?

Apoyamos la sustentabilidad basada en la investigación, desarrollo, innovación y comunicación de Buenas Prácticas Agrícolas, y colaboramos con los diferentes actores de la sociedad fomentando la productividad agrícola. Cuando hablamos de Buenas Prácticas Agrícolas hablamos de un conjunto armónico de técnicas y prácticas aplicables al uso de agroquímicos, que aseguran que el producto cumpla con el fin para el que fue concebido, disminuyendo al máximo posible los riesgos para la salud y el ambiente.

## ¿Cuáles son las principales actividades que realiza?

Se desarrollan y ponen en práctica estrategias y acciones de comunicación para difundir, sensibilizar, educar y capacitar en el almacenamiento, transporte, manipulación y uso de los productos fitosanitarios. Asimismo se trabaja en la gestión y disposición de los residuos que los mismos generan. Algunas de nuestras actividades destacadas son los cursos y talleres para productores, aplicadores y estudiantes, en simultáneo con la participación en diferentes jornadas y exposiciones que se enmarcan en el programa de manejo responsable de productos CuidAgro. Además, apoyamos al programa de manejo de envases vacíos CampoLimpio que funciona de forma independiente a Camagro pero que en sus orígenes fue impulsado por nosotros.

## ¿Qué comentarios les merece el avance en términos de reglamentación de registro y uso de agroquímicos?

El tema de los registros es muy importante para asegurar que los productos que se utilizan en el mercado sean de buena calidad y así asegurar la



---

“LAS EXIGENCIAS PARA EL REGISTRO DE AGROQUÍMICOS EN OTROS PAÍSES SON MAYORES. SE MIDE LA TOXICOLOGÍA DEL PRODUCTO FORMULADO, SE EXIGEN LOS CERTIFICADOS DE ORIGEN A LA HORA DE REGISTRAR UN PRODUCTO.”

---

inocuidad de los alimentos. Es muy importante no solo analizar el principio activo sino el producto formulado, ya que es el que finalmente interacciona con el cultivo, las personas y el ambiente. Promovemos el fortalecimiento de todas las exigencias que no están presentes y que ayuden a un uso más seguro de los fitosanitarios. Desde Camagro apoyamos la fiscalización, denuncia y sanción a aquellas firmas que desarrollen malas prácticas.

#### **¿Existe un trabajo conjunto entre el sector público y privado?**

Camagro pertenece a CropLife Latin America, que es una organización sin fines de lucro integrada por una red de 22 asociaciones en 18 países de América Latina. Ésta a su vez, es socia de CropLife International, CropLife representa a la industria de la ciencia de los cultivos, lo cual nos da acceso a mucha información sobre lo que pasa en el mundo y de esa manera podemos colaborar con el sector público, ya sea sobre consultas puntuales como facilitándole información en general. Se llevan adelante actividades de capacitación juntamente con la Dirección General de Servicios Agrícolas.

#### **¿En qué medida se puede complementar la actividad de Camagro con la de ACA?**

El sector arrocero es un sector intensivo en el uso de insumos, entre ellos los fitosanitarios. El relacionamiento con ACA nos permite llegar a los productores arroceros y así organizar actividades de capacitación en el uso de los productos fitosanitarios.

#### **¿Cómo evalúa las actividades ACA-Camagro realizadas en el mes de agosto?**

Creemos que fue muy bien recibida por la numerosa asistencia que partici-

pó, lo cual es una muestra clara de que los productores quieren hacer las cosas bien y capacitarse en estos temas.

#### **En general, a nivel de la prensa y de la opinión pública se tiene una visión distorsionada sobre el uso de los agroquímicos, ¿Cómo explica esta situación?**

Tradicionalmente el sector no se ha caracterizado por comunicar las cosas buenas que se hacen y la importancia del mismo. A modo de ejemplo, la industria invierte más de 200 millones de dólares en la obtención de cada nueva molécula, las cuales introduce al mercado buscando dar soluciones a los problemas que enfrentan los productores. Además, esta alta inversión se ha traducido en que las nuevas moléculas sean cada vez más inocuas. Contrariamente a esta situación, en cada caso que ha habido mal uso de algún producto se ha utilizado para difundir una mala imagen. Los productos fitosanitarios cumplen un rol importantísimo en la agricultura pero es su mal uso lo que ha generado una visión distorsionada por parte de la opinión pública. Es por eso que trabajamos en capacitación para evitar malos usos que deterioran la imagen de los agroquímicos. Es importante señalar que actualmente en el Uruguay esta importante inversión no es adecuadamente protegida a través de los derechos de Propiedad Intelectual, dado los largos plazos de aprobación de patentes; esto provoca que se vuelva difícil la innovación y así aportar más y mejores soluciones tecnológicas a los productores.

#### **¿Cómo es posible mejorar esta imagen y mostrar la importante regulación que hay en la materia?**

Para mejorar la imagen se debe comunicar lo que hacemos y no solo dentro del sector agro sino a toda la sociedad.

La industria de los fitosanitarios es una de las más reguladas y controladas que existen. Sin embargo, se debe fortalecer el sistema regulatorio donde es muy fácil registrar un producto, donde llegan algunos agroquímicos con certificados de origen dudoso y donde no se mide la toxicología del producto formulado. Fortalecer estas áreas ayudaría mucho a mejorar la imagen en general.

#### **¿Qué falencias existen a nivel del empresariado agropecuario en el uso de agroquímicos?**

Hay mucho para aprender con respecto a las mejores técnicas de aplicación, las medidas de protección personal, y se necesita más compromiso a la hora de la disposición final de los envases.

#### **¿Cómo están los uruguayos en relación con el mundo?**

Las exigencias para el registro de agroquímicos en otros países son mayores. Se mide la toxicología del producto formulado y se exigen los certificados de origen a la hora de registrarlo. Pero lo más importante es que se protege la propiedad intelectual. En Uruguay esto no es así, desalentando la inversión y la innovación. Muchas empresas están optando por no traer a Uruguay sus productos más innovadores y más inocuos, porque no tienen ningún tipo de protección y rápidamente son copiados. Esto genera un atraso en la calidad de los productos en comparación con otros países. ○



# Fiesta del Arroz de Noblía

LOS PASADOS 12 Y 13 DE AGOSTO SE CELEBRÓ LA 13ª FIESTA DEL ARROZ DE VILLA NOBLÍA, QUE PROMUEVE EL CLUB DE LEONES DE NOBLÍA. LA EDICIÓN ANTERIOR HABÍA TENIDO LUGAR EN EL AÑO 2015, POR LO QUE FUE UNA ALEGRÍA PODER REVIVIR ESTA TRADICIÓN.

La fiesta contó con la participación de toda la comunidad y de numerosos vecinos de la zona, quienes en su mayoría tienen como principal actividad la producción de arroz, fundamental para el desarrollo local. Por este motivo se organiza esta fiesta que incluye desfile, actividades culturales, visitantes, un gran guiso de arroz y el tradicional concurso de platos dulces y salados en base al arroz. Felicitamos a todos los involucrados por el esfuerzo y el buen sabor de los platos presentados.

En esta oportunidad concursaron 30 platos, de los cuales fueron premiados cinco, de acuerdo a las siguientes categorías y premios:

- Mejor presentación: Arroz Romeo y Julieta. Escuela N° 99 de Villa Noblía. El premio se quedó en casa.
- Mejor plato dulce tradicional: Silvana Rosadilla de Montevideo - Arroz con leche con merengue
- Mejor plato dulce exótico: Escuela N° 129 de Arriera - Muffins de arroz con leche
- Mejor plato salado tradicional: Edelma Berni de Noblía - Arroz Carretero
- Mejor plato salado exótico: Escuela Técnica Superior de Melo - Ñoquis de arroz con leche con salsa de atún y tomates secos





## Nuestros servicios conectados a todo el agro

Ya no es necesario trasladarte hasta nuestras dependencias para realizar tus operaciones.

Con e-BROU accedés a tu Banco de forma más ágil y segura, desde cualquier lugar donde te encuentres, los 7 días de la semana y las 24 horas del día.

### Podrás realizar:

- Utilización de productos y servicios.
- Pagos de facturas y recargas de celulares con Multipagos.
- Cotización preferencial.
- Transferencias intra e interbancarias locales.
- Pago de tarjetas, proveedores, sueldos y préstamos.
- Giros al exterior.

Más info en  
[brou.com.uy](http://brou.com.uy)

# NUESTRA ALIANZA ES CON USTED



Una alianza es un compromiso que va más allá de una cosecha. Es trabajo y dedicación en innovar y acercarnos a sus necesidades.

Por eso sólo una alianza tiene el compromiso que le garantiza el respaldo y la tranquilidad que necesita en el momento de tomar decisiones importantes.